

LA NEEF  
POUR LA BANQUE ÉTHIQUE

**RAPPORT D'ACTIVITÉ**  
**RAPPORT D'IMPACT**  
**Liste des financements**

**2025**

# Édito

## Maturité et indépendance



2025 a été la première année de réelle indépendance de notre coopérative, l'autonomie totale ayant été obtenue en août 2024. Au-delà de la nécessaire « digestion » de ce nouveau statut, elle a également été l'année des confirmations pour la Nef.

Confirmation de sa solidité financière. La Nef est de nouveau bénéficiaire en 2025, et confirme la solidité de son modèle, en dépit de son côté atypique aux yeux des régulateurs, puisqu'encore majoritairement tourné vers l'intermédiation « classique » épargne-crédit.

Confirmation de la nécessité de se structurer. Notre autonomie récente nous oblige à nous organiser au mieux pour respecter la réglementation, qui évolue régulièrement et qui est toujours plus prolifique. Faire se rejoindre en permanence les enjeux de banque et d'éthique, une sacrée ambition !

Confirmation, enfin, de la nécessité d'octroyer une « vraie » place à la finance éthique dans notre société. Sur l'autel d'un événement géopolitique, d'une difficulté budgétaire, on rogne sur les engagements sociaux et écologiques pris antérieurement. Il est donc essentiel de préserver dans notre société une solution concrète de banque éthique et transparente, dédiée exclusivement et invariablement à maintenir l'orientation de flux d'argent vers l'écologie, le social et le culturel.

La Nef est à la fois une PME en croissance, une banque, et par-dessus tout, elle place l'éthique de l'argent au centre de son action. Réunir ces trois faces de notre coopérative est un enjeu complexe et permanent.

L'année 2025 était l'année internationale des coopératives. À cette occasion, la Nef rappelle qu'elle ne peut agir, exister et grandir que dans la coopération.

En interne d'abord, mue par les liens avec l'ensemble des parties prenantes de la coopérative (conseil de surveillance, sociétaires, conventionnés ou non, salariés...). En externe également, portée par ses partenaires, et d'une manière générale par l'ensemble de cet écosystème si robuste et résilient que constitue l'Économie sociale et solidaire.

L'indépendance, ce n'est pas être seul et isolé, c'est être libre de créer avec d'autres.

IVAN CHALEIL  
PRÉSIDENT DU DIRECTOIRE



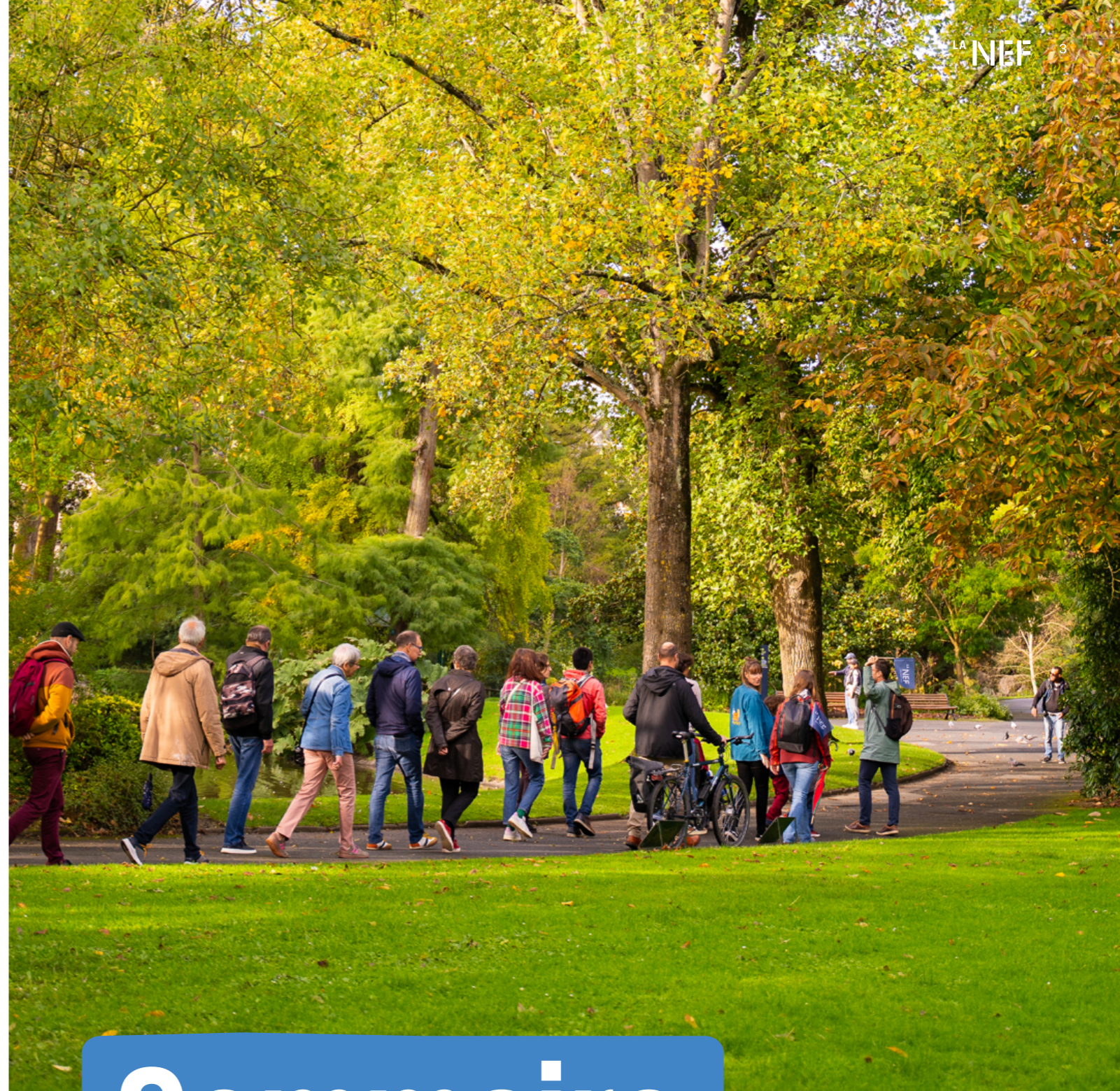
### À PROPOS DE LA COUVERTURE PAR CLÉMENCE PAILLEUX, ILLUSTRATRICE

#### Un réseau d'initiatives interconnectées

L'illustration propose une représentation visuelle des engagements portés par la Nef à travers une constellation de microterritoires reliés entre eux. Chaque espace met en scène un projet, une activité ou un lieu soutenu : agriculture, artisanat, éducation, initiative locale ou transition écologique.

Elle donne ainsi à voir une vision globale de l'action de la Nef : une finance éthique qui permet à ces projets d'émerger, de se développer et de s'inscrire durablement dans leur environnement.

La composition rend visible la diversité des initiatives soutenues tout en affirmant leur inscription dans un même écosystème.



# Sommaire

<b>RAPPORT D'ACTIVITÉ</b>	<b>5</b>	<b>RAPPORT D'IMPACT</b>	<b>29</b>
Rapport du directoire	7	Rapport sur la politique sociale et environnementale	31
Rapport financier	10	Où vont 1 000 € placés à la Nef ?	36
Rapport du conseil de surveillance	14	Répartition des financements 2025	38
Rapport sur la vie coopérative	22	Mesure de l'impact de nos financements	41
Rapport sur la communication	24		
Rapport sur les partenariats	26	<b>LISTE DES FINANCEMENTS</b>	<b>47</b>

# L'activité 2025 en un clin d'œil

2,4 M€  
de résultat net

1 267 M€  
de bilan

91 170  
clients

Collecte épargne

1 163 M€  
encours épargne total  
+73 M€ en 2025

+ de  
1 client  
sur 4  
partage ses intérêts

331 498 €  
de dons à 16 associations  
partenaires

Selon l'ONU, 2025 est  
l'année des coopératives !

65 prêts à des coopératives

50 347  
sociétaires  
+ 902 sociétaires en 2025

94 M€  
de fonds propres  
+ 4 M€ en 2025

Activité de crédit

179 M€  
prêtés

504  
projets financés

11 % ratio de solvabilité

minimum réglementaire

Pour prêter 100 €, la Nef doit détenir  
à minima 11 € de fonds propres.

74 % taux de réemploi

pourcentage de l'argent collecté prêté à des  
projets écologiques, sociaux et culturels

En interne

136 salariés

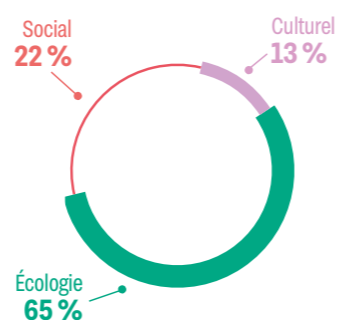
20 banquiers itinérants

6 conseillers grands comptes

15 conseillers particuliers

Versement de  
dividendes à nos  
sociétaires  
pour la première fois  
depuis plus de 10 ans

Répartition  
des prêts 2025



Secteurs les  
plus financés



41 % de  
créations d'entreprises

8 500

projets financés  
depuis 1988 pour  
1,7 milliard € prêtés

# RAPPORT D'ACTIVITÉ

# La concrétisation de l'autonomie

RAPPORT DU DIRECTOIRE À L'ASSEMBLÉE GÉNÉRALE

IVAN CHALEIL  
PRÉSIDENT DU DIRECTOIRE

CORALIE PERSIANI  
DIRECTRICE COMMERCIALE ET  
MEMBRE DU DIRECTOIRE

L'autonomie, acquise en août 2024, s'est concrétisée en 2025.

Celle-ci a enclenché un processus de transformation générale de notre structure. Plusieurs axes ont été travaillés, tous interconnectés, pour faire de la Nef LA banque éthique autonome.

Tout d'abord, l'assemblée générale de mai 2025 a marqué un nouveau cycle, avec l'annonce d'Ivan Chaleil comme **nouveau président du directoire**.

Après des études mêlant développement durable et finance, Ivan Chaleil commence sa carrière à la Nef en 2005 en tant que chargé de crédit et prend en 2017 la direction commerciale globale (marché des professionnels et particuliers). Il rejoint le directoire en 2019 et est nommé directeur général en juin 2023.

Un travail sur les **nouveaux produits et services** a été enclenché afin que la Nef devienne une « vraie » banque du quotidien. Le projet de **compte carte pour les professionnels s'est accéléré**, permettant de planifier une livraison des cartes en 2026. En parallèle, les actifs de la fintech OnlyOne ont été rachetés par notre coopérative et nous avons intégré une partie de son équipe (7 salariés) dans un nouveau pôle d'innovation technologique : la filiale Nef Lab. Une étape clé dans la digitalisation de la Nef et pour la création d'un **compte de paiement avec carte pour les particuliers**. **Notre communication interne et externe s'est aussi renforcée** pour clarifier notre stratégie, être toujours plus transparents

sur nos financements, clarifier notre position sur des sujets de société et développer notre pédagogie auprès de toutes et tous.

**On peut noter également une structuration et un renforcement internes** qui ont été mis en place au niveau de la direction comptable et financière, des risques, ou encore des systèmes d'information. Cette structuration était nécessaire pour répondre aux demandes du régulateur et ne pas mettre en difficulté notre licence bancaire ; elle se poursuivra en 2026.

Pour accueillir au mieux cette autonomie en interne, de nouvelles règles ont aussi été posées (comitologie, réunions, responsabilités de chacun...), un nouvel aménagement du siège à Lyon a été lancé (amélioration de l'espace accueil, création d'un espace café...) et des réflexions sur l'achat de locaux parisiens ont été amorcées pour un aboutissement en 2026.

Enfin, la rentabilité de la Nef lui a permis en 2025 d'apurer ses déficits antérieurs, et l'assemblée générale a validé la rémunération des parts sociales pour la première fois depuis plus de 10 ans concernant les parts B, et pour la première fois de l'histoire de la Nef concernant les parts A.



## Activité commerciale

Nombre  
(évolution vs 2024)

Encours en M€  
(évolution vs 2024)

CRÉDIT		
PRÊTS ACCORDÉS	665 (+18 %)	227 (+20 %)
PRÊTS DÉBLOQUÉS	504 (+2 %)	179 (0 %)
PRÊTS EN COURS D'AMORTISSEMENT (BRUT)	3 651 (+6 %)	960 (+7 %)
ÉPARGNE		
LIVRETS PARTICULIERS	54 765 (+5 %)	891 (+2 %)
LIVRETS OSBL (ORGANISME À BUT NON LUCRATIF)	211 (+1 %)	6 (-43 %)
COMPTES À TERME PROS, PARTICULIERS ET ASSIMILÉS	4 763 (+12 %)	177 (+40 %)
SOCIÉTARIAT / CAPITAL	50 347 (+2 %)	72 (+3 %)
COMPTES COURANTS PROS EN GESTION	3 075 (+5 %)	70 (+11 %)

Quelle est la différence entre prêts « accordés » et « débloqués » ?

Les prêts accordés en année N ne sont pas automatiquement débloqués, car l'offre de financement peut être finalisée en N+1 ou refusée par le client.

## Collecte de capital, le cap des 50 000 sociétaires franchi !

Le capital est le pilier financier indispensable pour assurer la pérennité et le développement de notre coopérative. En tant que banque, il est impératif de maintenir des ratios financiers solides, notamment un bon **ratio de solvabilité**, rapport entre les fonds propres et l'argent prêté. Celui-ci implique que pour **prêter 100 € d'épargne, la Nef doit détenir au moins 11 € en fonds propres** (le capital, les titres subordonnés remboursables et les réserves...).

**Investir au capital de la Nef, c'est décupler sa capacité de financement de projets qui font du bien.**



### Capital

2025 72 M€  
2024 70 M€

**+2 M€**

## Collecte d'épargne, le Livret Nef progresse là où le Livret A recule

### Les Livrets Nef

Contrairement au Livret A, globalement en décollecte sur 2025 à la suite de 2 baisses de taux, l'encours du Livret Nef pour les particuliers reste en collecte positive avec +13 M€, malgré un début d'année difficile. Cette collecte a également été soutenue par des campagnes de communication en janvier, juin et novembre 2025 visant à ouvrir ou alimenter des Livrets Nef.

En savoir plus dans le rapport de la communication page 24.

### Les comptes à terme Nef

La croissance de l'encours des comptes à terme pour les professionnels continue. Pour les particuliers, elle a été fortement soutenue par une offre réservée à nos sociétaires leur permettant d'ouvrir un compte à terme à taux préférentiel en juillet 2025. Au total, l'encours des comptes à terme augmente de +50 M€.

### Les comptes courants professionnels

Nous comptons 158 comptes courants professionnels supplémentaires en un an et une progression de +7 M€ de leur encours.

### Le partage d'intérêts

Un grand nombre de nos épargnants font preuve de générosité en continuant de faire don de leurs intérêts à nos associations partenaires.

En savoir plus dans le rapport des partenariats page 26.

### Encours des Livrets Nef

2025 897 M€  
2024 884 M€

**+13 M€**

### Encours des comptes à terme

2025 177 M€  
2024 127 M€

**+50 M€**

### Encours des comptes courants professionnels

2025 70 M€  
2024 63 M€

**+7 M€**

### Dons aux associations partenaires

2025 331 498 €  
2024 322 000 €

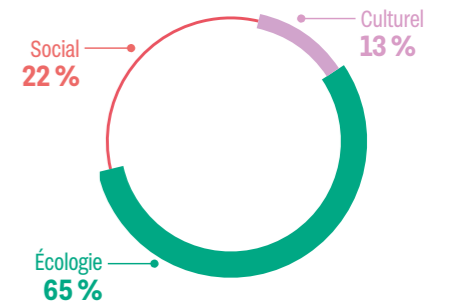
**+ 9 498 €**

## Activité de crédit, bonne résistance dans un contexte économique et politique compliqué

Les montants prêtés et le nombre de projets financés sont globalement similaires à ceux de 2024, malgré une concurrence forte sur les taux. La situation du coût du risque est meilleure, et le secteur de la bio se porte mieux : nous avons reçu davantage de demandes en 2025, mais restons toutefois vigilants sur ce secteur encore fragile.

Fidèle à son ADN, la Nef a de nouveau orienté prioritairement ses financements vers la transition écologique en 2025. Pour autant, notre approche demeure globale : la majorité des projets soutenus présentent des bénéfices croisés, répondant simultanément à des enjeux environnementaux, sociaux et culturels.

### RÉPARTITION DES PRÊTS 2025



### CONCENTRATION DES NOUVEAUX FINANCEMENTS SUR 3 SECTEURS

**La filière Bio**  
Transformation, distribution et production/agriculture

**Les EnR**  
Principalement le photovoltaïque

**La santé**  
Principalement les centres hospitaliers

De manière plus précise, parmi nos financements, on retrouve de nombreuses boulangeries, des magasins d'alimentation bio, des tiers-lieux, des projets dans la petite enfance, ainsi que d'autres dans le recyclage et le réemploi.

### DEUX STATUTS TRÈS REPRÉSENTÉS DANS NOS PRÊTS

**Les collectivités**  
Les collectivités ont également reçu des financements importants afin de développer des projets écologiques, sociaux et culturels : développement de voies cyclables, rénovation énergétique de bâtiments publics, construction de salles de sport...

**Collectivités 2025**  
27 prêts (soit 5 % du total)  
56 M€ (31% du total)

**Les coopératives**  
La Nef finance des projets à impact de tout statut juridique. Toutefois, étant une coopérative, nous sommes d'autant plus sensibles à ce statut. Les coopératives sont présentes dans tous nos secteurs financés : EnR, filière Bio, pédagogie et formation, mobilités durables... Les soutenir, c'est encourager les valeurs de démocratie, d'égalité, d'équité et de solidarité à travers la coconstruction, le partage des décisions et de la valeur.

En savoir plus sur les principes coopératifs page 22.

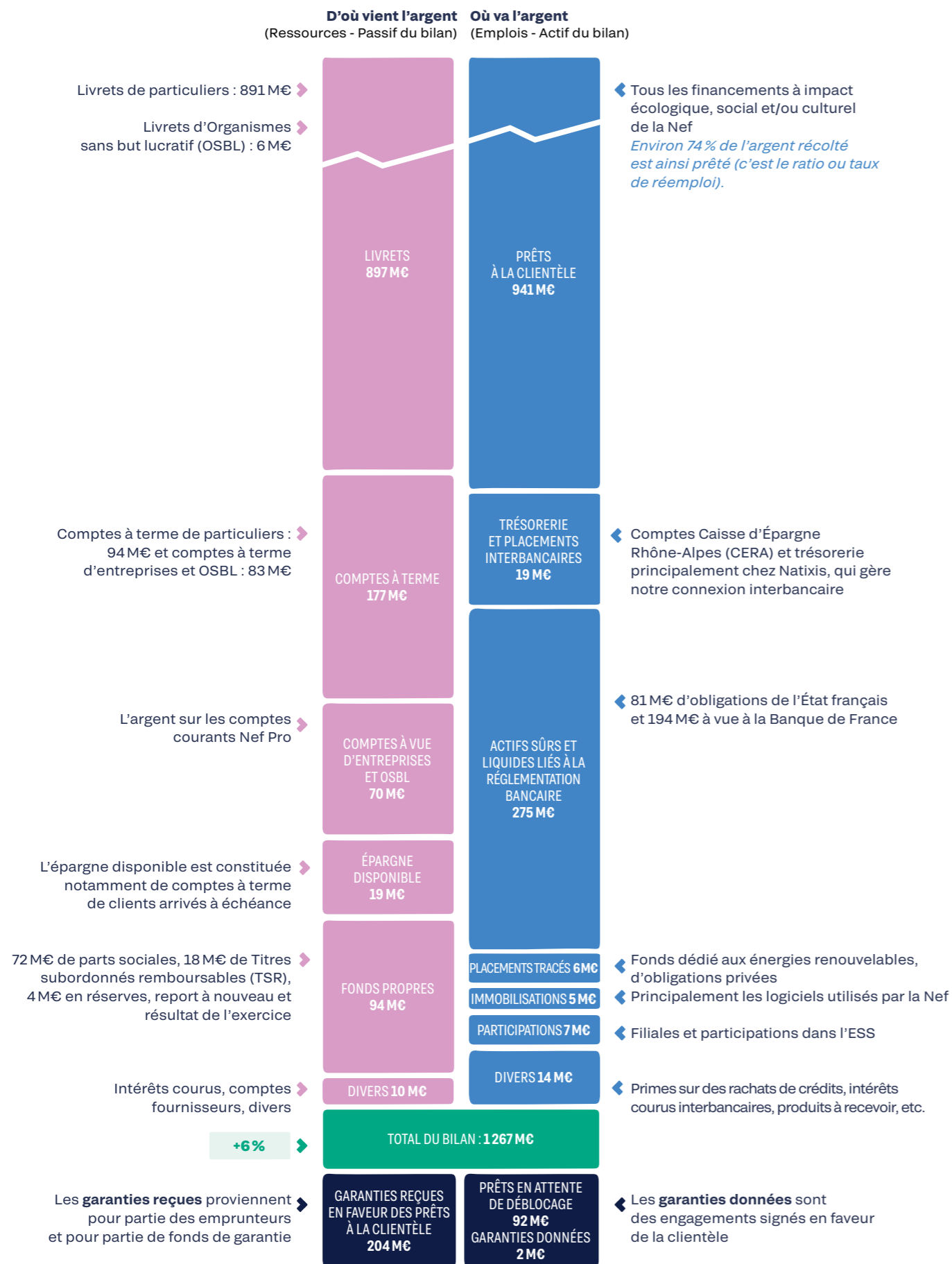
**Coopératives 2025**  
65 prêts (soit 13 % du total)  
10 M€ (6% du total)

En 2025, la Nef est fière d'avoir accordé son 10 000<sup>e</sup> prêt à **Windcoop**, coopérative maritime basée à Lorient !

Cette dernière, également membre des Licoornes, établira une ligne directe entre Madagascar et la France. Au-delà de l'innovation technologique qui est une première mondiale, le navire est le premier cargo de cette envergure à être financé en coopérative (montant emprunté : 300 000 €).

En savoir plus dans le rapport d'impact page 38.

## Bilan schématique au 31 décembre 2025 (en millions d'euros)



Les données chiffrées de ce tableau ont été arrondies pour une lecture simplifiée. Les données exactes sont dans le bilan 2025 à la fin du rapport annuel en ligne sur lanef.com.

## Compte de résultat en 2025 (en milliers d'euros)

Les **intérêts versés** se répartissent entre les Titres subordonnés remboursables (TSR) (= 0,8 M€), les billets à ordre (0,3 M€), les comptes à terme (2,1 M€), les livrets (1,9 M€) et les comptes à vue professionnels (= 30 k€).

Les **intérêts reçus** correspondent aux intérêts des prêts versés par nos emprunteurs (82 %), ceux versés par la Banque de France (14 %), ceux perçus sur le fonds Predirec de prêts aux Énergies renouvelables (3 %), ceux perçus sur notre portefeuille d'obligations de l'État français et privé, ainsi que d'intérêts divers (3 %).

Les **commissions nettes** consistent principalement dans les frais de dossiers de nos emprunteurs (0,3 M€) et les frais de nos comptes à vue professionnels (= 1,7 M€). Le poste intègre dans cette présentation schématique les autres charges et produits (ex. : plus-value de cession de titres, charges refacturées, produits sur assurances emprunteurs, commissions payées par la Nef sur les opérations bancaires, etc.).

Le **Produit Net Bancaire** est l'équivalent du chiffre d'affaires pour une banque.

Les **charges d'exploitation** ont progressé de 11 % : les **frais de personnel** sont le premier poste de dépenses (8,4 M€) ; ils ont progressé de 17 % (12 % hors prime d'intéressement). Viennent ensuite les **autres frais**, en hausse de 2 %, composés principalement de l'informatique, des loyers et de la communication, et enfin les dotations aux amortissements (1 M€).

Le **Coefficient d'exploitation = 65 %**. Ce ratio est le rapport entre les charges d'exploitation et le Produit Net Bancaire. Il mesure la rentabilité d'une banque avant prise en compte du risque. Il reste à un niveau très satisfaisant, concrétisant l'amélioration du modèle économique de la Nef. Il est significativement inférieur à la norme prudentielle de 80 %. Il se situe donc légèrement en dessous de la moyenne des principales banques françaises.

Le **coût du risque** a fortement diminué cette année. Il est inférieur aux prévisions. Toutefois, le niveau de défaillance, encore élevé dans la filière bio, nécessite de maintenir une prudence.

Les **résultats exceptionnels** concernent notamment des pertes ou provisions sur des rapprochements bancaires liés à la migration informatique de 2016.

L'**impôt sur le bénéfice** est impacté par des crédits d'impôt (famille, mécénat) et par le report des déficits des années précédentes.

CHARGES	PRODUITS
INTÉRÊTS VERSÉS -5 114	INTÉRÊTS REÇUS +26 425
MARGE NETTE D'INTÉRÊTS (MNI) = 21 311	
	COMMISSIONS NETTES +1 752
	AUTRES PRODUITS NETS +35
PRODUIT NET BANCAIRE (PNB) = 23 098	
FRAIS DE PERSONNEL -8 435	
AUTRES FRAIS -5 507	
DOTATION AUX AMORTISSEMENTS -1 050	
RÉSULTAT BRUT D'EXPLOITATION (RBE) = 8 105	
COÛT DU RISQUE -4 597	
RÉSULTAT D'EXPLOITATION (REX) = 3 508	
GAINS OU PERTES SUR ACTIFS -3	
RÉSULTAT COURANT AVANT IMPÔTS (RCAI) = 3 505	
RÉSULTATS EXCEPTIONNELS -424	
IMPÔT SUR LE BÉNÉFICE -643	
RÉSULTAT NET = 2 438	

\*Les données chiffrées de ce tableau ont été arrondies pour une lecture simplifiée. Les données exactes sont dans le compte de résultat 2025 à la fin du rapport annuel en ligne sur lanef.com.

## Évolution des taux d'intérêt

TAUX D'INTÉRÊT ET MARGES	2022	2023	2024	2025	Δ 2025/2024
TAUX MOYEN DES DÉPÔTS CLIENTS	0,07 %	0,09 %	0,29 %	0,39 %	+ 0,10
TAUX MOYEN DES RESSOURCES EMPRUNTÉES	2,95 %	5,20 %	5,37 %	4,40 %	- 0,98
SOUS-TOTAL TAUX MOYEN DES RESSOURCES	0,11 %	0,16 %	0,35 %	0,42 %	+ 0,07
TAUX MOYEN DES PRÊTS EN COURS	1,58 %	1,84 %	2,20 %	2,45 %	+ 0,25
TAUX MOYEN DES PLACEMENTS EN COURS	0,51 %	1,37 %	2,13 %	1,61 %	+ 0,53
SOUS-TOTAL TAUX MOYEN DES EMPLOIS	1,17 %	1,64 %	2,10 %	2,19 %	+ 0,09
TAUX MOYEN DES MARGES D'INTÉRÊTS	1,05 %	1,47 %	1,75 %	1,77 %	+ 0,02
MARGE D'INTÉRÊTS EN M€	10,6 M€	16,2 M€	20,2 M€	21,3 M€	1,1 M€

## Comptes 2025 : rentabilité confirmée, autonomie renforcée

### UN ENCOURS CRÉDIT EN HAUSSE ET DES PLACEMENTS INTERBANCAIRES EN BAISSÉ POUR UN TAUX DE RÉEMPLOI ÉLEVÉ !

Voici les éléments à retenir concernant le bilan au 31 décembre 2025.

**Côté ressources**, le bilan demeure, comme c'est le cas depuis 2021, 100 % Nef. **L'intégralité des ressources qu'utilise la Nef provient de ses sociétaires et clients, et pas d'un recours au marché interbancaire ou aux financements de la banque centrale.** Cette partie ressources est toujours très fortement tirée par le **Livret Nef, qui compose 71 % du bilan. Les fonds propres sont toujours en progression à 94 M€.**

**Côté emplois**, ou actif, nous sommes très satisfaits de maintenir un taux de réemploi en crédit de 74 %. **L'encours de crédit s'établit ainsi à 941 M€ au 31 décembre**, en croissance de 7 % par rapport à 2024. L'argent déposé par les épargnants est donc largement utilisé pour le financement de projets à impacts écologiques, sociaux et culturels. L'autre bonne nouvelle concerne la réduction des placements interbancaires, qui ne représentent désormais plus que 3 % du bilan. La majorité des excédents de trésorerie est ainsi placée auprès de la Banque centrale ou dans la dette de l'État français, pour des raisons notamment réglementaires, et permet une transparence et une lisibilité supérieures.

### UN RÉSULTAT NET SIGNIFICATIF, PORTÉ NOTAMMENT PAR UNE BAISSÉ DU COÛT DU RISQUE

La croissance du **PNB (Produit Net Bancaire)** se poursuit, établissant un nouveau record avec 23 M€, soit +7 % par rapport à 2024. Celui-ci est, comme chaque année, porté majoritairement par l'activité crédit liée aux **intérêts reçus**, mais également par les revenus de placements. L'activité crédit et les placements ont été portés par un maintien des taux d'intérêts élevés, les nouveaux prêts et placements étant ainsi mieux rémunérés que ceux arrivant à échéance.

Dans le même temps, la Nef parvient toujours à collecter à un taux relativement bas, malgré la forte hausse des taux évoquée ci-dessus. Ainsi, ce sont plus de 5 M€ d'**intérêts versés** aux épargnants et institutions partenaires en 2025.

**Les charges d'exploitation** ont été maîtrisées, malgré une hausse de 11 % sur un an. La Nef a ainsi dû continuer à investir pour obtenir son indépendance.

Par conséquent, le **RBE (résultat brut d'exploitation)**, se maintient à un niveau élevé de 8,1 M€. Le maintien du niveau de RBE, combiné à un **coût du risque** moins élevé qu'en 2024 et inférieur au niveau attendu, permet de dégager un REX (résultat d'exploitation) à 3,5 M€. Le coût du risque est calculé par les banques pour évaluer leur risque de pertes, potentielles ou avérées. Il reste à un niveau élevé lié à la poursuite du projet de la Nef d'être un financeur de la création d'entreprise, aux difficultés économiques et à l'instabilité politique ayant touché les petites entreprises. Enfin, la filière bio (production, transformation, distribution), dans laquelle la Nef est très exposée, est particulièrement touchée et a « contribué » de manière significative à ce coût du risque.

L'année 2025 est la troisième année consécutive où la Nef génère un résultat net positif sans produits exceptionnels significatifs, c'est-à-dire sur le seul mérite de son activité. **Ce résultat net s'établit pour l'exercice à +2438 k€ contre +2193 k€ en 2024 et +711 k€ en 2023 (+208 %).**

## Perspectives

Une banque éthique a un rôle essentiel à jouer dans la société : elle doit décrypter les enjeux contemporains pour y apporter des solutions concrètes. La Nef est ainsi en pleine transformation afin de répondre aux besoins futurs des citoyens, tout en continuant de prouver par l'exemple que banque et éthique, argent et solidarité, sont compatibles.

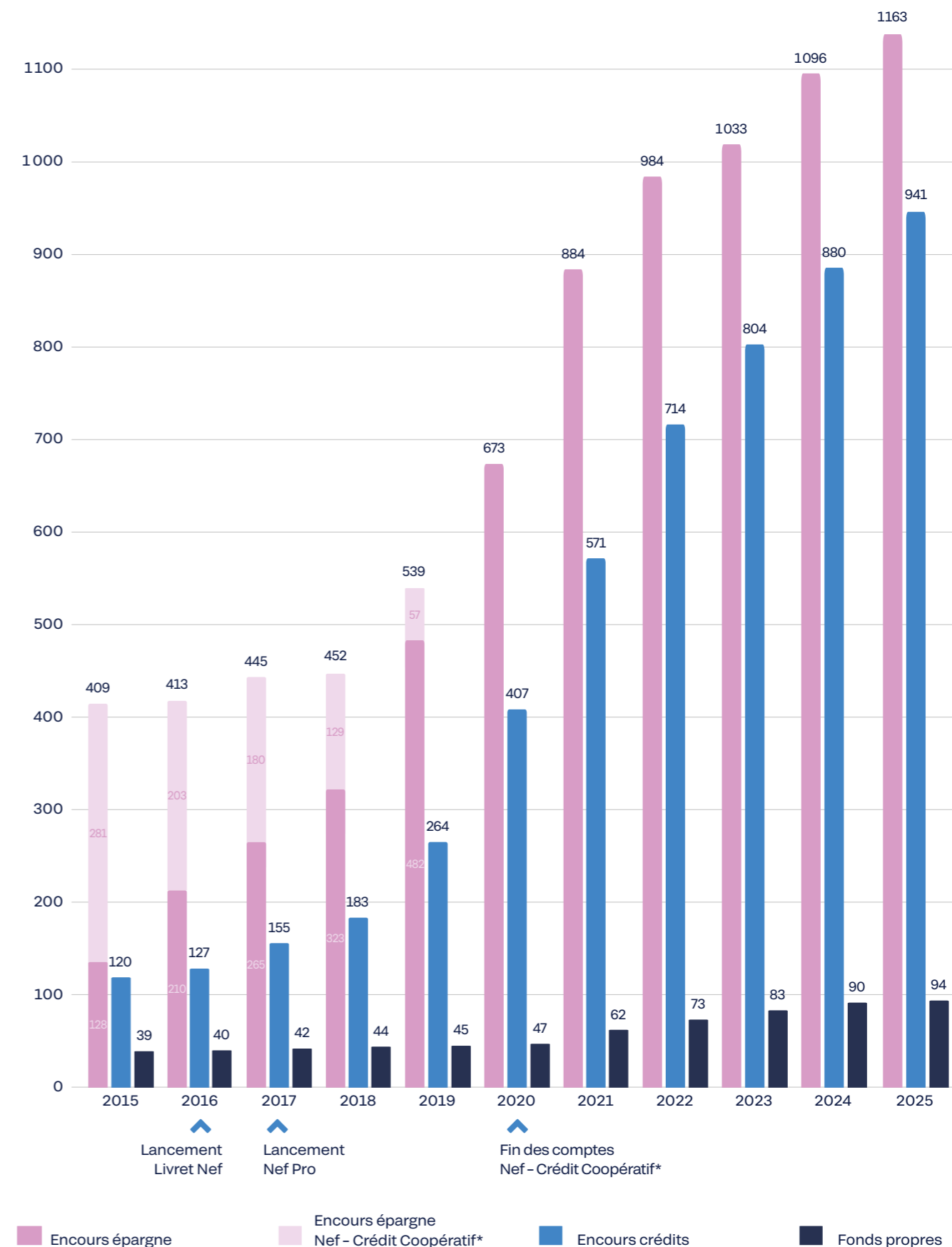
Tout d'abord, notre coopérative va se doter de nouveaux services dits de banque du quotidien, répondant ainsi à une attente forte de nos sociétaires. Dès 2026, nous proposerons aux professionnels, associations et entreprises une offre incluant un compte avec carte bancaire. Ce service sera ensuite étendu aux particuliers dès 2027.

Ensuite, nous souhaitons intensifier notre présence sur le terrain pour porter toujours plus loin les principes de la banque éthique. Nous nous appuyons sur notre force historique : notre présence depuis près de 40 ans dans de très nombreux « îlots d'ESS » partout sur le territoire. Cet écosystème composé de nos banquières et banquiers itinérants, de nos sociétaires, conventionnés ou non, de nos emprunteurs porteurs de projets de développement local, de nos partenaires et des collectivités locales financées doit être renforcé ou construit, en partant des réalités de terrain.

Enfin, nous mettons tout en œuvre pour honorer l'autonomie que nous avons acquise. Exercer notre métier de banquier éthique implique une rigueur réglementaire absolue, que nous nous approprions avec une exigence de différenciation constante.

**Notre ambition : transformer les contraintes en opportunités pour affirmer notre modèle singulier.**

L'évolution de la Nef depuis 10 ans en M€



\*La Nef a historiquement eu deux sources de collecte : les produits qu'elle gère directement dans son bilan, comme les comptes à terme puis les livrets, mais aussi la collecte indirecte sous forme de droit de tirage sur l'encours des comptes sur livret et des comptes chèques « Nef - Crédit Coopératif ». Le Crédit Coopératif consentait un crédit à la Nef en fonction du montant des dépôts des clients sur ces produits. Le succès du Livret Nef a permis de financer l'augmentation des crédits, mais aussi de rembourser ce droit de tirage. Ainsi, les ressources directes sont passées de 37 % en 2015 à 100 % en 2020 ! Les 57 M€ à rembourser au 31/12/2020 ont été remboursés dès fin juin 2020. Nous avons donc atteint, dès le milieu de l'année 2020, une Nef en autonomie sur la collecte de l'argent : **seuls les dépôts des clients financent les prêts d'autres clients, sans passer par le marché interbancaire.**

# Les instances au cœur du projet Nef

## RAPPORT DU CONSEIL DE SURVEILLANCE SUR LE RAPPORT DU DIRECTOIRE

BENOIST DESCHAMPS  
PRÉSIDENT DU CONSEIL DE SURVEILLANCE

« Transition » pourrait être le terme à retenir pour la Nef en 2025. Transition dans la gouvernance, avec pour fil rouge la poursuite du projet Nef. Transition comme période qui s'inscrit entre le lancement de projets majeurs et leur aboutissement. Transition comme le mouvement dans lequel s'implique résolument la Nef pour transformer notre société en accompagnant des emprunteurs à l'œuvre dans les secteurs écologique, social et culturel.

### 2025 : UNE ANNÉE TRÈS POSITIVE AVEC QUELQUES NUANCES

La nuance, cette caractéristique dont le monde et la scène politique ont cruellement manqué en 2025, pourrait caractériser les résultats de la Nef pour l'année passée. Financièrement, ils sont excellents et, au risque d'une répétition du rapport du conseil sur le rapport du directoire présenté à la précédente assemblée générale, ils constituent même un nouveau record pour notre coopérative, hors résultats exceptionnels. Les projets majeurs de la Nef ont, pour leur part, subi quelques retards quand bien même des avancées très importantes ont été réalisées grâce aux efforts menés par le directoire et l'ensemble des équipes salariées. Le conseil de surveillance de la Nef félicite l'un et l'autre pour ces résultats qui ouvrent la voie à la consolidation de l'autonomie obtenue en 2024.

### LES RÉSULTATS FINANCIERS

Les résultats financiers de la Nef sont très positifs. Ils résultent de plusieurs facteurs. En premier lieu, la bonne tenue du nombre de prêts débloqués : la Nef maintient ainsi une marge nette d'intérêt satisfaisante du fait également de la « sobriété » des épargnants qui, pour permettre au projet porté par la Nef de se réaliser, se satisfont d'une rémunération en deçà de celle du marché. Grâce aux efforts de communication de la Nef, les épargnants ont continué à lui faire confiance en augmentant l'épargne qu'ils lui confient, alors que la tendance est à la décollecte pour les livrets réglementés comme le Livret A ou le Livret d'épargne populaire. Le second facteur est un coût du risque sensiblement plus faible qu'en 2024, dans un contexte national de nouveau record de défaillances d'entreprises. Cette performance est à saluer et elle résulte, au moins pour partie, du choix fait par le directoire de prendre part à des syndicats de prêts. Enfin, le retard pris dans le lancement de la carte bancaire professionnelle a mécaniquement reporté les frais de communication, importants, à 2026. Ce facteur est donc d'ordre plus conjoncturel que le premier et, dans une moindre mesure, que le second.

Une vigilance doit demeurer sur le capital. Si ce dernier continue à augmenter, c'est exclusivement grâce aux professionnels. Une attention à la sensibilisation des particuliers sur le caractère essentiel des fonds propres pour que le projet Nef puisse continuer à se développer doit donc être apportée.

### DES PROJETS MAJEURS POUR FAIRE DE LA NEF LA BANQUE DE LA TRANSITION DU QUOTIDIEN

C'est à la fois pour renforcer la résilience de son modèle, en réduisant sa dépendance aux taux, et pour répondre aux attentes des citoyens – particuliers comme professionnels, engagés dans la transition écologique et sociale – que la Nef développe des projets d'envergure, à travers lesquels elle entend affirmer sa singularité. Il en est ainsi de la carte bancaire pour les professionnels et du compte de paiement pour les particuliers, projets qui ont mobilisé le directoire et les salariés de la Nef et de Nef Lab à partir du dernier trimestre en 2025.

S'agissant de la carte bancaire pour les professionnels, le conseil salue les efforts mis en œuvre par le directoire pour résoudre les difficultés rencontrées, tant en matière de gestion du projet que de systèmes d'information, afin que 2026 voit effectivement la mise à disposition de ce moyen de paiement. Les difficultés rencontrées sont d'autant moins vaines qu'elles ont permis à la Nef de s'organiser en conséquence pour porter le second projet majeur en cours que constitue le compte de paiement pour les particuliers. Si celui-ci, depuis longtemps attendu par les sociétaires et clients de la Nef, mobilise déjà les équipes pour sa conception, il demeure soumis à une validation réglementaire dont le délai d'obtention est largement indépendant de la coopérative. Il n'en reste pas moins qu'il convient, comme le fait le directoire, de profiter de ce délai pour que l'ensemble du dispositif, l'organisation, les processus et évidemment, le système d'information, soient prêts pour le lancement.

Enfin, au-delà de ces deux projets majeurs, le conseil salue l'implication du directoire et des équipes de la Nef dans ce qui constitue depuis presque 40 ans l'essence de la Nef : son caractère coopératif. En prenant une part active au sein des Licoornes et d'Onde de Coop, en participant à des événements des coopératives, tout au long de l'année, et en organisant pour « ses » sociétaires, la Nef contribue à ce qu'en son sein, la vie coopérative soit riche et dynamique, pour montrer que le modèle d'entreprise qu'elle porte est celui d'un futur à portée de main.



### Ceci & Cela (31)

Épicerie vrac, bio et locale  
Montant emprunté en 2025 : 220 000 €

# Une gouvernance démocratique pour notre coopérative

## RAPPORT DU CONSEIL DE SURVEILLANCE SUR LE GOUVERNEMENT D'ENTREPRISE

**BENOIST DESCHAMPS**  
PRÉSIDENT DU CONSEIL DE SURVEILLANCE

### MEMBRES DU DIRECTOIRE



**IVAN CHALEIL,**  
46 ans  
PRÉSIDENT

**Rémunération annuelle brute**  
117 199,14 € (salaire et indemnités de mandat de directeur général jusqu'au 20/05/2025 : 51 334,54 €, indemnités de mandat de président du directoire à partir du 20/05/2025 : 63 277,27 € et intéressement : 2 587,33 €)

**Échéance de mandat**  
Juin 2027

- Autres mandats**
- ▶ Administrateur de la FEBEA
  - ▶ Membre du conseil de surveillance du Crédit municipal de Lyon
  - ▶ Administrateur de l'Opération Milliard
  - ▶ Administrateur du Mouvess



**CÉLINE SCORDIA,**  
51 ans  
DIRECTRICE DES RISQUES  
SECRÉTAIRE GÉNÉRALE

**Rémunération annuelle brute**  
79 937,27 € (salaire : 61 842 €, indemnités de mandat : 15 600 € et intéressement : 2 495,27 €)

**Échéance de mandat**  
Juin 2027

- Autres mandats**
- ▶ Membre du conseil d'administration de FAIR



**CORALIE PERSIANI,**  
50 ans  
DIRECTRICE COMMERCIALE

**Rémunération annuelle brute**  
77 886,87 € (salaire : 62 254,72 €, indemnités de mandat : 13 200 € et intéressement : 2 432,15 €)

**Échéance de mandat**  
Juin 2027

- Autres mandats**
- ▶ Membre du Codir d'Énergie partagée coopérative



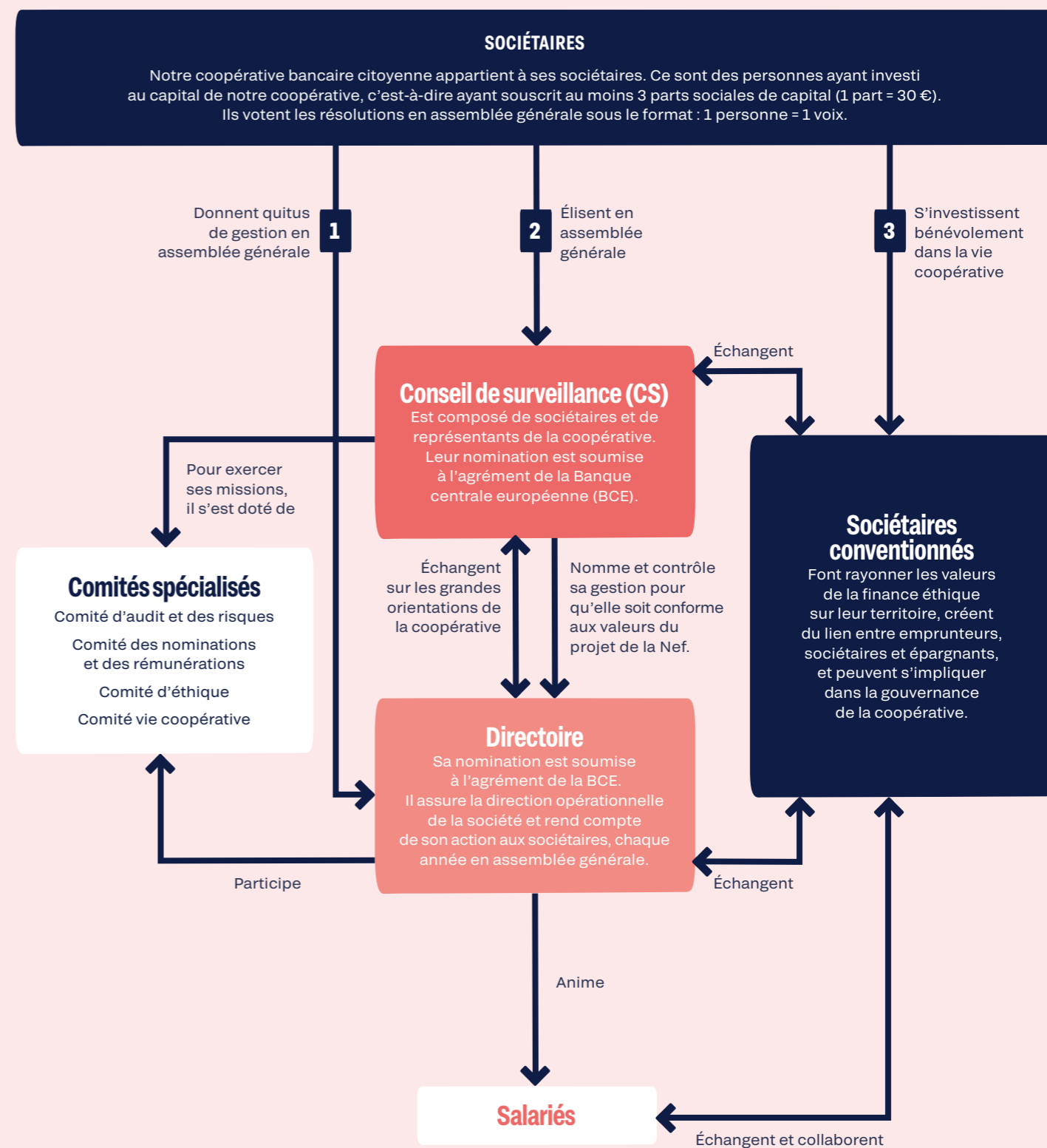
**BERNARD HORENBEEK,**  
63 ans  
PRÉSIDENT JUSQU'EN MAI 2025

**Rémunération annuelle brute**  
80 092,69 € (indemnités de mandat de président du directoire : 77 100,45 € et intéressement : 2 992,24 €)

**Fin de mandat**  
Mai 2025

Ces rémunérations ne comportent ni part variable, ni prime d'objectif, ni attribution d'actions. La plus haute rémunération est ainsi égale à 4,05 fois la plus faible au sein de la coopérative. Ce facteur était de 4,22 en 2024. Le directoire se réunit chaque semaine et établit un compte rendu de ses réunions. À l'issue de la démission annoncée de Bernard Horenbeek au milieu de l'année 2025, le conseil de surveillance a nommé Ivan Chaleil à la présidence du directoire.

La société financière de la Nef est une société anonyme coopérative à directoire et conseil de surveillance. Sa gouvernance démocratique est fondée sur 3 piliers : la transparence, la participation et la collaboration. La prise de décision y est partagée entre les parties prenantes de la coopérative afin que le projet de la Nef reste en permanence au plus près de l'objectif qui le guide : mettre l'argent au service du bien commun.



# Vote des résolutions à l'assemblée générale 2025

La Cabane des Halles de la Cartoucherie (31)



## Le fonctionnement du conseil de surveillance (CS)

**Le président du CS** a pour principale mission d'animer le conseil, de garantir son bon fonctionnement, ainsi que sa bonne articulation avec le directoire. Deux vice-présidents peuvent assurer la suppléance du président au besoin.

**Le bureau du CS** est constitué du président, Benoist Deschamps, des vice-présidents et présidents des comités membres du CS : Laure Dupin, Éric Collomb et Marie-Emmanuelle Aubert. Ce bureau n'a pas de pouvoir propre de décision et se réunit ponctuellement pour se saisir de questions urgentes ne pouvant attendre la prochaine réunion du CS. Il ne s'est pas réuni en 2025.

**Les membres du CS** bénéficient chaque année de formations spécifiques à leurs fonctions et à l'activité régulée de la Nef.

### RÈGLES D'INDEMNISATION COMPENSATRICE DU TEMPS CONSACRÉ À LA COOPÉRATIVE

Les règles en vigueur sont celles présentées à l'assemblée générale de 2025. Sans modifier l'enveloppe globale, elles assurent une meilleure répartition entre les membres du conseil. Les montants annuels sont les suivants :

- ▶ **président du CS : 5 000 € ;**
- ▶ **vice-présidents et présidents de comités : 2 500 € ;**
- ▶ **autres membres élus du conseil : 1 000 €.**

Les membres du conseil sont libres de demander, ou non, cette indemnité. En 2025, sur une enveloppe de 22 500 €, 13 500 € ont été versés.

Les statuts prévoient en outre la possibilité d'allouer à certains membres des indemnités compensatrices exceptionnelles pour des missions ou mandats qui leur seraient confiés. Le recours à cette disposition n'a pas été nécessaire en 2025.

### DÉROULEMENT DES RÉUNIONS DU CONSEIL DE SURVEILLANCE

Le CS s'est réuni 6 fois en 2025, dont une fois en distanciel, en présence du directoire, et a connu un taux d'assiduité de 94 %, étant précisé qu'il est possible de participer en distanciel en cas d'impossibilité de présence physique. Un représentant du comité d'éthique non-membre du CS est invité à chaque séance. Par ailleurs, le CS organise une fois par an, en général à l'occasion de sa séance de mi-année, entre ses seuls membres élus par l'assemblée générale, une séance de bilan et perspectives, intégrant une autoévaluation de son action. Enfin, la veille de chaque conseil, une réunion d'échange et de travail rassemble les membres du conseil sur des thématiques d'actualité pour la coopérative.

**6 réunions**

**94 % de taux d'assiduité**

**Temps moyen annuel estimé consacré par les membres du CS à leur mandat :**

- ▶ **50 jours** pour le président du conseil de surveillance ;
- ▶ **30 à 40 jours** pour les présidents de comités ;
- ▶ **20 jours** pour les autres membres.

**Un projet d'ordre du jour est élaboré avant chaque séance** par le président du CS, en concertation avec le directoire et les vice-présidents, puis soumis pour avis à l'ensemble des membres du CS, au plus tard 10 jours avant la réunion.

Les documents permettant de traiter cet ordre du jour sont déposés dans un intranet réservé au CS. Le délai de mise à disposition de ces documents avant la date des CS s'est nettement amélioré, en particulier sur le second semestre de l'année, et permet une préparation correcte de la séance par les conseillères et conseillers. L'animation des séances est assurée par le président du conseil, qui veille à une distribution collective de la parole, au respect des objectifs de l'ordre du jour et du temps imparti. Un bilan de séance est réalisé à chaque fin de réunion à partir d'un tour de table.

**Un procès-verbal est établi**, approuvé lors de la séance suivante, dans lequel sont notés les références des documents présentés, les points saillants de ces derniers, les questions des membres du conseil et les réponses apportées par le directoire, les recommandations ou avis émis, les décisions prises, le résultat des votes et les éventuelles positions contradictoires exprimées.

**Le CS examine, à chacune de ses réunions, le rapport présenté par le directoire sur l'activité de la coopérative**, accompagné de la situation financière à la fin du trimestre écoulé. À l'occasion de la première réunion de l'année, le directoire présente le budget pluriannuel, les objectifs et le plan d'action associés, afin de recueillir les avis et recommandations du conseil. Au mois de mars, une séance, à laquelle sont convoqués les commissaires aux comptes, est consacrée à l'examen des comptes annuels arrêtés par le directoire. En général au moins une fois par an, le conseil valide les évolutions des plafonds des limites d'engagement sectorielles. Lors de la dernière réunion de l'année, le conseil doit se prononcer sur l'actualisation des indicateurs du cadre d'appétit aux risques (RAF) et sur le plan d'audit, tous deux présentés par le directoire pour l'année suivante.

Afin d'assurer une articulation permanente entre le CS et le directoire, et d'entretenir un lien de confiance fort, le directoire et la présidence du conseil, à savoir son président et ses deux vice-présidents, échangent à un rythme bimensuel par le biais d'une visioconférence d'une heure, sur l'ensemble des sujets d'actualité et importants concernant la Nef.

Le CS dispose d'une charte de fonctionnement décrivant le code de bonne conduite de ses membres et complétant les règles statutaires, en particulier s'agissant des quatre comités dont le CS s'est doté. Un travail d'actualisation de cette charte a été initié en fin d'année 2025.

Afin de prévoir les départs éventuels de ses membres et de faire face à la charge de travail croissante pour le CS, en raison de l'autonomie et des ambitions de la Nef, le conseil s'était fixé il y a quelques années un objectif d'une douzaine de conseillères et de conseillers. Afin de proposer de nouveaux membres aux assemblées générales de 2026 et 2027, il a déterminé, lors de sa réunion annuelle de mi-année, les profils des personnes qu'il souhaiterait voir rejoindre l'organisation.

Le comité des nominations et des rémunérations s'est entretenu avec les candidats pressentis, puis ces derniers ont été invités à participer aux séances du conseil à partir de septembre 2025 afin de favoriser une meilleure connaissance mutuelle. Ce « parcours d'intégration » offre à la fois aux candidats et au conseil la possibilité de s'engager dans la présentation des premiers à l'assemblée générale de la Nef avec une confiance totale dans la collaboration qui suivra.

## MEMBRES DU CONSEIL DE SURVEILLANCE



**BENOIST DESCHAMPS, 56 ans**

PRÉSIDENT CS

COMITÉ DES NOMINATIONS ET RÉMUNÉRATIONS

Indemnité annuelle 2025 : 5 000 €  
Échéance de mandat : mai 2027  
Autres mandats :  
▶ Vice-trésorier de l'association Ecocum.



**ÉRIC COLLOMB, 66 ans**

VICE-PRÉSIDENT CS

VICE-PRÉSIDENT COMITÉ DES NOMINATIONS ET RÉMUNÉRATIONS

PRÉSIDENT COMITÉ D'AUDIT ET DES RISQUES

Échéance de mandat : mai 2027  
Autres mandats :  
▶ Président du conseil de surveillance des produits plan épargne retraite et Millevie PER.



**LAURE DUPIN, 47 ans**

VICE-PRÉSIDENTE CS

PRÉSIDENTE COMITÉ DES NOMINATIONS ET RÉMUNÉRATIONS

Indemnité annuelle 2025 : 2 500 €  
Échéance de mandat : mai 2027  
Autres mandats :  
▶ Gérante de la société SEMPP, elle-même présidente de la SAS Danù Green.  
▶ Gérante de la SCI St Bérault et de la SCI Devoul.



**MARIE-EMMANUELLE AUBERT, 48 ans**

PRÉSIDENTE COMITÉ VIE COOPÉRATIVE

Indemnité annuelle 2025 : 2 500 €  
Échéance de mandat : mai 2028  
Autres mandats :  
▶ Présidente de la société Racines & Cimes, SASU de conseil.



**CLAIRE BALVA, 33 ans**

COMITÉ D'AUDIT ET DES RISQUES

COMITÉ DES NOMINATIONS ET RÉMUNÉRATIONS

Échéance de mandat : mai 2028  
Autres mandats :  
▶ Directrice générale de l'Adan, présidente de BC SAS.



**ANGÈLE RIGLET, 39 ans**

COMITÉ D'AUDIT ET DES RISQUES

Indemnité annuelle 2025 : 1 000 €  
Échéance de mandat : mai 2028



**BIOCOOP SA,**  
représentée par Matthieu Pérouse, 46 ans

Échéance de mandat : mai 2028

Autres mandats :  
▶ Président du directoire de Biocoop CABA.  
▶ Administrateur de Biocoop SA.



**FÉDÉRATION TERRE DE LIENS,**  
représentée par François Bacot, 70 ans

COMITÉ D'ÉTHIQUE

Échéance de mandat : mai 2027  
Autres mandats :  
▶ Représentant de la Nef au conseil de surveillance de la société Foncière Chênelet.  
▶ Membre du CA de l'association territoriale Terre de Liens Bourgogne-Franche-Comté.  
▶ Président de la section de Saône-et-Loire de la Mutuelle nationale territoriale.  
▶ Membre du CA de la Mutualité Française 71.



**CHLOÉ DUCOLOMBIER-SÉE, 31 ans**

COMITÉ SOCIAL ÉCONOMIQUE (CSE)

Échéance de mandat : décembre 2026  
Autres mandats :  
▶ Référente harcèlement.



**GWENN SEILLER, 37 ans**

COMITÉ SOCIAL ÉCONOMIQUE (CSE)

Échéance de mandat : décembre 2026  
Autres mandats :  
▶ Trésorier du CSE.

2025 n'aura pas vu d'élection de nouveaux membres du CS, mais aura connu le départ de trois de ses membres (Marie Jo Pécourt-Vrignon à l'issue de son mandat, Christine Damême et Pierre-Emmanuel Valentin), ainsi que le remplacement du représentant de Biocoop SA (dorénavant Matthieu Pérouse, depuis décembre 2025). Le CS compte désormais 8 membres élus par l'assemblée générale, 4 femmes et 4 hommes, et respecte donc le seuil du sexe le moins représenté fixé à 40 % par les statuts. **Avec les représentants du CSE, le conseil compte 10 membres.**

À la suite des évolutions importantes de la gouvernance du début d'année 2025, la seule modification intervenue fut la nomination de Laure Dupin comme présidente du comité des nominations et des rémunérations.

Ces vingt dernières années, Pierre-Emmanuel Valentin a accompagné, voire coécrit l'histoire de la Nef, en tant que président du directoire, puis président du conseil de surveillance. Il en est chaleureusement remercié.

## Les comités spécialisés du conseil de surveillance



## COMITÉ D'AUDIT ET DES RISQUES

Membres invités en plus des membres du CS  
Laurent Crasson

## Missions

▶ Suivre les états financiers et comptables, les risques (crédits, taux, risques opérationnels et de non-conformité), les missions d'audit et leurs recommandations, le dispositif de lutte contre le blanchiment et le financement du terrorisme.  
▶ Examiner les limites des crédits par secteur d'activité et de manière plus générale la politique de crédit et de provisionnement.  
▶ Suivre les ratios réglementaires et l'ensemble des indicateurs, notamment ceux relatifs à l'appétit aux risques.

## Actions phares en 2025

▶ Par nature, le comité d'audit et des risques n'a pas d'action phare puisqu'il se positionne dans le suivi récurrent des différents risques, sans privilégier l'un par rapport à l'autre.  
▶ En 2025, il a accueilli lors de ses réunions plusieurs membres du CS venus parfaire leurs connaissances sur le sujet des risques.



## COMITÉ VIE COOPÉRATIVE

Membres invités en plus des membres du CS

Sociétaires : Sylvie Guyénot, Nicolas Davaze et Romain Rovera.  
Équipe vie coopérative : Aurélie Chabeaud, Juliette Bonnet-Byrne et Alice Duplay.

## Missions

▶ Contribuer à ce que la Nef soit le lieu d'une vie coopérative réelle, riche, active et constructive.  
▶ Se saisir des questions relatives à la vie coopérative et faire des propositions au CS.  
▶ Faciliter l'implication des sociétaires dans le développement de la coopérative.

## Activités de fond en 2025

▶ Suivi du sociétariat : partage des indicateurs de la dynamique coopérative avec les instances.  
▶ Remontées sociétaires : finalisation du dispositif.  
▶ La Nef des territoires : animation d'ateliers prospectifs avec les sociétaires.

## Actions phares en 2025

▶ AG mai 2025 : préparation et coanimation des webinaires et bilan de l'AG.  
▶ Regards coopératifs (ciné débat) dans le cadre de l'année internationale des coopératives.  
▶ Présence d'une partie des membres du comité à « Onde de Coop » pour inspiration de l'écosystème coopératif.  
▶ 4 rendez-vous coopératifs en région proposés fin 2025 aux sociétaires avec la participation des instances et des salariés.



## COMITÉ D'ÉTHIQUE

Membres invités en plus des membres du CS

Marie Jo Pécourt-Vrignon, Erick Chauveau, Damien Weidert, Blandine Bounissou, Fabienne Millien-Forestier et Adeline Schlumberger.

## Missions

▶ Ouvrir les échanges avec l'écosystème de l'ESS, les sociétaires et les instances de la Nef sur les valeurs de la coopérative.  
▶ Confronter les valeurs de la Nef avec les évolutions de son environnement et ses pratiques (prêts, outils numériques et digitaux, vie coopérative, gouvernance...)  
▶ Formuler des avis et des recommandations dans une logique de réflexion permanente, d'éclairage et d'aide à la décision.

## Actions phares en 2025

Les travaux du comité d'éthique ont été menés en coopération avec le directoire, les salariés, le conseil de surveillance, les sociétaires à l'occasion de rendez-vous du CVC et les Licoornes.

## Le comité d'éthique a particulièrement travaillé sur :

▶ La coentreprise avec un avis considérant que « sur le principe, la création d'une coentreprise ne peut s'envisager que si les deux entreprises ont les mêmes valeurs et des structures juridiques compatibles ».  
▶ L'origine de l'argent quand celui-ci provient de personnes morales (ligne rouge et curseurs d'adaptabilité, entrée des sociétaires).  
▶ La révision en cours de la charte du CS.



## COMITÉ DES NOMINATIONS ET RÉMUNÉRATIONS

## Missions

▶ Préparer les travaux du CS en matière de nomination et de rémunération du directoire et d'indemnisation des membres du CS.  
▶ Procéder à l'instruction des candidatures au CS à présenter au conseil, puis à l'AG, en vue de leur élection.  
▶ Suivre le niveau de compétences individuelles et collectives des membres du CS ; proposer les formations adéquates le cas échéant.

## Actions phares en 2025

▶ Revue des rémunérations des membres du directoire.  
▶ Sélection et nomination du nouveau président du directoire.  
▶ Recrutement des nouveaux membres du CS.  
▶ Mise en place d'un nouveau processus d'évaluation des compétences des membres du CS.

# En 2025, célébrons les coopératives !

## RAPPORT SUR LA VIE COOPÉRATIVE

JULIETTE BONNET-BYRNE, AURÉLIE CHABEAUD ET ALICE DUPLAY  
COORDINATRICES VIE COOPÉRATIVE

## 2025 : une année pour célébrer et propulser le modèle coopératif

L'ONU l'affirme : « Les coopératives construisent un monde meilleur. » En faisant de 2025 l'année internationale des coopératives, l'organisation nous a offert une tribune inédite. Pour la Nef, ce fut l'occasion de montrer comment, depuis plus de 35 ans, nous traduisons nos valeurs en actes concrets pour dessiner l'avenir.

### MIEUX COMPRENDRE POUR MIEUX S'ENGAGER

Nous avons créé deux outils pour rendre le modèle coopératif plus accessible :



Les vidéos **Les 7 principes coopératifs appliqués par la Nef**



**Destination Coop** : atelier d'intelligence collective pour explorer l'histoire, les principes et les expériences inspirantes du mouvement coopératif. Un atelier libre et gratuit.



### UN ANCRAGE LOCAL AU CŒUR DE L'ÉCOSYSTÈME

D'octobre 2025 à mars 2026, la culture coopérative a rayonné dans toute la France. En partenariat avec Tënk, Enercoop, Label Emmaüs et d'autres coopératives, la Nef a lancé **Regards Coopératifs** pour diffuser 5 documentaires autour d'expériences et pratiques coopératives ; l'occasion d'échanger sur ce modèle.

**35** projections-débats **Regards Coopératifs** organisées par les sociétaires de la Nef

### Une assemblée générale historique

Les 17 et 18 mai 2025, la Nef et ses sociétaires se sont réunis aux Halles de la Cartoucherie à Toulouse pour une assemblée générale mémorable. Ce fut l'occasion de célébrer notre autonomie acquise en août 2024 et de confirmer la solidité de notre modèle avec l'un des résultats nets les plus élevés de notre histoire. L'événement a rassemblé 247 participants - sociétaires, bénévoles, salariés et administrateurs - qui ont ensuite prolongé la fête à la Cabane aux Solutions, un rendez-vous ouvert au public pour imaginer ensemble les transitions de demain.

**247** participants à l'AG

## Financement des EnR : relever les nouveaux défis collectivement et en toute transparence



VIDÉO DE LA DÉMARCHE COLLECTIVE

Le secteur des énergies renouvelables (EnR) fait face à de nouveaux défis : exploitation des ressources, biodiversité ou encore recyclage. Plutôt que de répondre de manière isolée à chaque interrogation, la Nef a choisi d'ouvrir un espace de réflexion collective.

En mars 2025, un groupe de travail a été lancé pour réinterroger notre politique de financement des EnR. Composé de **14 sociétaires et de 2 salariés**, ce collectif a travaillé en deux phases (formations, puis débats et ateliers), avec l'appui du directoire et d'experts partenaires.

Cette démarche a mis en lumière les enjeux essentiels pour nos sociétaires, notamment l'importance donnée aux projets EnR ancrés localement (démarche citoyenne ou partenariale), des précisions sur les projets financés, une communication plus régulière avec les groupes locaux, davantage de pédagogie sur les pouvoirs et limites du rôle d'acteur bancaire, mais aussi des idées de secteurs à explorer !

## Les dynamiques locales

**133** événements organisés par les sociétaires (interventions, stands, ApéroNef, RandoNef, projections-débats, représentations...)



Sociétaires à une **RandoNef** à Caen (14).



**Le Greenwashing Comedy Club** à la Nuit de la finance solidaire de Grenoble, organisée par les sociétaires d'Isère et le collectif Grenansol (38).

**37** dynamiques locales animées par les sociétaires dont 4 nouvelles - Yvelines (78), Savoie (73), Calvados (14), Tarn (81)



Sociétaires à **l'écolieu Chenèvre** à La Chapelle-sur-Furieuse (39).



Sociétaires de la Manche, du Cotentin, du Finistère et d'Ille-et-Vilaine à la **foire Biozone** à Mûr-de-Bretagne (22)

## La parole au comité vie coopérative

Sous la nouvelle présidence de Marie-Emmanuelle Aubert, qui succède à Benoist Deschamps - désormais à la tête du conseil de surveillance - le comité vie coopérative (CVC) a vécu une année particulièrement riche.

Au cœur de son action : le lien humain. **Grâce aux Rendez-vous coopératifs, le CVC est allé à la rencontre de 115 sociétaires** à Strasbourg, Saint-Étienne, Sablé-sur-Sarthe et Bordeaux. Ces moments d'échange, animés avec les banquiers itinérants, ont permis de partager concrètement nos actualités et orientations, d'échanger sur les dynamiques locales et l'engagement coopératif, tout en faisant vivre le lien direct entre sociétaires et instances de la coopérative.

Le CVC regarde aussi vers l'avenir. Alors que la Nef s'apprête à devenir une banque du quotidien, le comité est invité à alimenter la réflexion des instances sur la **dimension territoriale et participative de la banque éthique de demain**. Le CVC a ainsi amorcé une démarche participative invitant tout d'abord les sociétaires à imaginer, lors d'ateliers prospectifs, la « Nef des territoires » dont ils rêvent. Ce travail itératif se poursuivra lors des trois prochaines années.

Enfin, pour agir avec clarté, le comité a mis en place des **indicateurs** de la vie coopérative. Cette démarche de suivi se prolonge lors de l'assemblée générale, véritable temps de redevabilité et de transparence où le CVC s'attache à rendre compte depuis deux ans, en profondeur, des **suites données aux nombreux sujets amorcés lors des ateliers du Congrès 2023**.

# Une banque éthique proche de vous

## RAPPORT SUR LA COMMUNICATION

AMANDINE PLATET  
RESPONSABLE COMMUNICATION

### Rendre visibles les grandes évolutions de la coopératives et ses ambitions

En 2025, nous avons affirmé notre position de banque éthique indépendante et avons communiqué sur les grandes étapes de notre projet de développement : un changement de présidence du directoire et des résultats records annoncés en assemblée générale, le rachat des actifs de la fintech OnlyOne, la création de Nef Lab, et le lancement de projets de développement de produits et services, comme les comptes courants pour les professionnels et particuliers.



« La Nef reprend l'équipe technologique d'OnlyOne. »  
Par L'AGEFI

« Ivan Chaleil devient président du directoire de la coopérative bancaire la Nef. »  
Par AEF INFO

« On est la seule banque à publier l'intégralité des contrats de crédit qu'on fait », assure le président du directoire de la Nef. Par LA TRIBUNE

« Carte de paiement, compte courant... La Nef veut ouvrir une nouvelle ère. » Par NOVETHIC

### Prendre une dose d'I.A., comme « Intelligence Artistique »

En 2025, nous avons choisi de donner une place centrale à l'art et à la culture dans notre communication, avec l'appel à projets « Votre dose d'Intelligence Artistique (I.A.) ». Notre objectif : nourrir les esprits en proposant une « dose d'Intelligence Artistique » hebdomadaire sur notre compte Instagram. L'idée est de marquer une rupture avec la majorité des contenus présents sur ce réseau, de soutenir et visibiliser des jeunes artistes engagés et de rendre l'art accessible à toutes et tous. Nous avons également développé nos collaborations avec certains artistes pour d'autres projets : spectacle de danse à l'AG, production d'un nouveau design de tee-shirt pour les salariés et sociétaires...

**10** artistes valorisés dans différents domaines : chant, danse, land art, textile, linogravure, poésie, etc.



SoulMagnet Compagnie - Danse



Alison Chevalier - Art textile

**97 603** personnes touchées par les œuvres partagées sur Instagram



Clémence Paillieux - Billets en linogravure



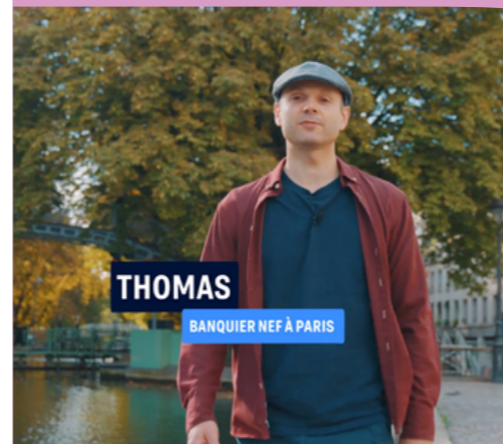
MARIE  
BANQUIÈRE NEF À NANTES



LAETITIA  
BANQUIÈRE NEF À MARSEILLE



IVAN  
PRÉSIDENT DE LA NEF



THOMAS  
BANQUIER NEF À PARIS



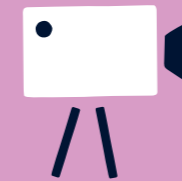
MOUNIRA  
BANQUIÈRE NEF À LYON



MARLÈNE  
BANQUIÈRE NEF À TOULOUSE

### Une campagne itinérante (comme nos banquières et banquiers)

À l'automne, nous avons lancé une nouvelle campagne de recrutement de nouveaux épargnants. Nos publicités, diffusées sur les réseaux sociaux, ont été personnalisées en fonction des régions de diffusion. Les habitants de Nantes, Paris, Toulouse, Marseille et Lyon ont ainsi pu voir des vidéos et visuels mettant en avant nos banquières et banquiers, mais également plusieurs projets financés dans ces cinq villes. Pour réaliser ces vidéos, nous avons travaillé avec Bistanclaque, jeune société de production lyonnaise.



- ▶ 0 comédien - 14 salariés et sociétaires devant la caméra.
- ▶ + 1 000 livrets entre octobre et décembre.
- ▶ 8 portraits vidéos de nos projets financés.
- ▶ 12 352 115 vues des vidéos et visuels de campagne.
- ▶ 10 collaborations avec des créateurs de contenu engagés sur les réseaux sociaux pour minimiser le budget versé directement à Meta.

Cyclable Bellecour, magasin de vélo (69)

Nozika, librairie (13)

Cité Fertile, tiers-lieu (93)

Le Présage, restaurant solaire (13)

Ceci & Cela, épicerie bio et vrac (31)



# La Nef au cœur d'un écosystème social et solidaire

## RAPPORT SUR LES PARTENARIATS

STÉPHANIE LACOMBLEZ  
RESPONSABLE DES PARTENARIATS ET RELATIONS INSTITUTIONNELLES

### Nos épargnants maintiennent leur générosité

**26 %**  
de nos épargnants partagent leurs intérêts, l'une des singularités de la Nef

**+331 498 €**  
de dons à 16 associations grâce au partage d'intérêts

« Votre soutien de longue date, essentiel, nous permettra de poursuivre nos actions, de stabiliser nos projets et de répondre aux besoins d'un monde en pleine mutation. L'objectif reste clair : soutenir une transition écologique juste et démocratique et inventer ensemble, avec nos groupes locaux, de nouvelles façons d'agir du national au local. Dans un contexte où les associations sont fragilisées, votre confiance est un atout précieux. Merci de nous soutenir dans cette aventure collective ! »

ISABELLE GENTILHOMME  
Coordinatrice nationale - Colibris

« En 2025, votre engagement a permis d'acquérir 5 nouvelles fermes et des hectares pour conforter d'autres installations. 58 paysannes et paysans ont été accompagnés, 10 400 mètres de haies plantées et 14 mares créées ou restaurées. Un diagnostic climat, testé sur 3 fermes, est déployé nationalement. Le programme « Genre et Agriculture » a aussi été lancé contre les inégalités. Merci de rendre ces actions possibles. »

HUGO ARNAUD  
Codirecteur - Fondation Terre de Liens

« En 2026, vos dons contribueront au projet central de notre association : le scénario négaWatt, dont la 6<sup>e</sup> édition sera rendue publique à l'automne 2026. Cette année, nous apporterons des éclairages thématiques sur la transition énergétique, en alliance avec d'autres organisations de la société civile. Merci aux donateurs et à la Nef qui nous font confiance depuis maintenant plusieurs années. Vos dons représentent un précieux soutien financier et un encouragement moral fort pour notre action. »

FABRICE PÉNASSE  
Directeur - négaWatt

« Je remercie chaleureusement les contributeurs à l'épargne solidaire de la Nef. Parce qu'aucune atteinte aux droits humains ne peut être tolérée ou rester impunie, grâce à votre soutien, nous poursuivons la lutte engagée par Amnesty International il y a plus de soixante ans : protéger des personnes menacées, enquêter sur les violations de droits humains et porter ces réalités sur la scène publique et auprès des autorités afin de faire progresser la justice et de renforcer la protection des libertés fondamentales, partout dans le monde. »

ANNE SAVINEL-BARRAS  
Présidente - Amnesty International France

« Grâce aux dons issus des produits solidaires de la Nef, nous avons pu pousser pour une loi anti fast fashion ambitieuse et déployer de nombreuses actions de mobilisation citoyenne : manifestations, interpellations en ligne... Nous avons aussi déployé la campagne #StopIncineration pour dénoncer ses conséquences sanitaires et environnementales, et poursuivi notre combat pour le développement de la consigne pour le réemploi. Merci infiniment ! »

BASTIEN FAURE  
Directeur général - Zero Waste France



Signature de la convention de partenariat entre Biocoop et la Nef entre Franck Poncet, directeur général de Coopérative Biocoop et Ivan Chaleil, président du directoire de la Nef

## Zoom sur un partenariat stratégique

La Nef et Biocoop ont signé une nouvelle convention de partenariat cadre : le renforcement d'une collaboration historique de près de 20 ans, bâtie sur un ADN commun. Deux coopératives, nées dans les années 80, construites par et pour les citoyens, avec une ambition claire.

Changer la donne dans nos secteurs respectifs, l'alimentation saine et durable, et la finance éthique. Nous sommes la preuve que nos coopératives sont les entreprises d'aujourd'hui, mais surtout celles de demain !

### POURQUOI CE PARTENARIAT ?

► Prouver que la finance éthique soutient concrètement l'économie réelle.

► Accompagner le plan de développement de Biocoop (qui vise 900 magasins à l'horizon 2029) en offrant les meilleures conditions pour les ouvertures et reprises de magasins. Il y a urgence à sécuriser la filière bio française.

**40 M€ d'encours**  
pour 260 prêts  
en cours d'amortissement

**20 ans**  
de partenariats

**800 projets**  
de magasins  
Biocoop financés  
depuis 1988

Pour Henri Godron, président de Biocoop, c'est un partenariat clé « **au service du développement d'une agriculture biologique accessible à tous** ».

## Faire rayonner la finance éthique

2025 nous a offert un terrain propice à des prises de parole : année internationale des coopératives, accueil par la France du forum international de l'Économie sociale et solidaire, contexte préélectoral... Autant d'occasions de plaider pour une finance radicalement éthique au cœur d'un réseau d'acteurs engagés à nos côtés, en France et en Europe.

### ÉVÉNEMENTS INSTITUTIONNELS OÙ LA NEF A ÉTÉ PRÉSENTE

- Rencontres du réseau interuniversitaire de l'ESS (Mai - Lyon)
- Estivales de FAIR (Juin - Paris)
- Universités d'été d'Impact France (Août - Paris)
- Forum international de l'ESS - Gsef (Octobre - Bordeaux)
- Salon des maires (Novembre - Paris)
- ESUS Tour, par le Mouvess (Novembre - Lyon)



► Onde de Coop, Festival des Licoornes (Septembre - Paris)



► Conférence annuelle de la FEBEA, Fédération européenne des banques éthiques et alternatives (Octobre - Thoun en Suisse)



► Audition des Licoornes à l'Assemblée nationale (Décembre - Paris)

### PRINCIPAUX RÉSEAUX NATIONAUX ET INTERNATIONAUX AUXQUELS NOUS ADHÉRONS





# RAPPORT D'IMPACT

**Éthiquable (32)**  
 Coopérative de commerce équitable  
 Montant emprunté en 2025 : 500 000 €

# Notre bilan social et environnemental



RAPPORT SUR LA POLITIQUE SOCIALE ET ENVIRONNEMENTALE INTERNE

PHILIPPE PASCAL  
DIRECTEUR DES RESSOURCES HUMAINES

Depuis la création de notre coopérative en 1988, nous prôtons une attention particulière aux impacts écologiques et sociaux des projets que nous finançons. En toute cohérence, pour ne pas dire évidence, nous interrogeons et cherchons continuellement à améliorer nos pratiques internes afin d'améliorer notre propre impact social et environnemental.

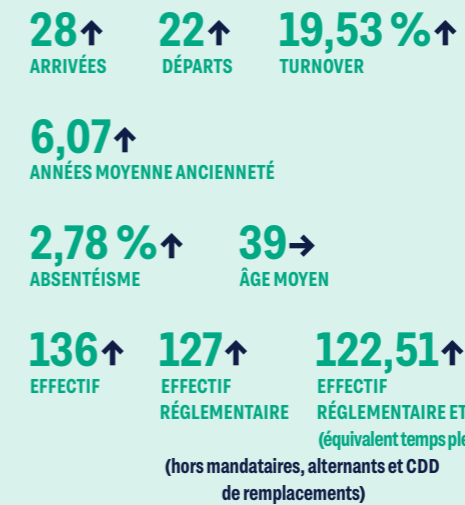
## Politique sociale

La Nef a à cœur de soutenir le pouvoir d'achat des salariés au-delà de l'inflation et de partager les fruits de la réussite collective de façon juste et équitable.

► **Augmentation générale par paliers décroissants** pour favoriser les salaires les plus modestes.

► Versement d'une **prime exceptionnelle sans proratisation**.

► Intégration d'une part égalitaire dans l'accord d'**intéressement** :  
20 % en égalitaire,  
45 % proportionnel à la durée de présence et 35 % proportionnel au salaire.



**87,50%→**  
CDI  
Notre volonté : proposer des emplois pérennes et accompagner nos salariés dans leur évolution professionnelle et le maintien de leur emploi.

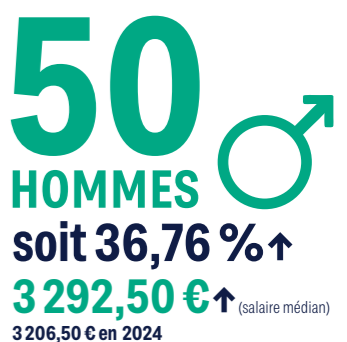
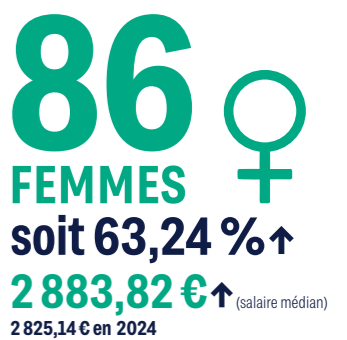
**+6↑**  
CDI  
Des embauches pour soutenir l'activité de la coopérative dans le cadre de son autonomie et le déploiement de nouveaux produits et services.

**+4↓**  
CDD

**+9→**  
ÉTUDIANTS  
La Nef maintient sa politique d'accompagnement des jeunes avec 7 contrats d'apprentissage et 2 stagiaires rémunérés.

## ÉGALITÉ FEMMES/HOMMES

L'écart entre le salaire médian des femmes et des hommes s'explique par un nombre plus élevé de femmes dans les fonctions moins qualifiées. En 2025, les 10 salaires les plus élevés sont composés de 6 femmes et 4 hommes (contre 5 femmes et 5 hommes en 2024).



INDEX ÉGALITÉ FEMMES/HOMMES



### Un séminaire engagé

Le séminaire d'entreprise a été coorganisé avec Revlys, structure organisant des événements d'entreprise écoresponsables. Il s'est notamment déroulé dans un éco-complexe.

### FORMATIONS

**61↓**  
FORMATION  
CONTRE 76 EN 2024

**8**  
PROVISIONNÉES SUR 2026

**587↑**  
HEURES DE FORMATIONS  
+63 PROVISIONNÉES  
SUR 2026

**140 k€↑**  
DE BUDGET  
CONTRE 102 K€ EN 2024

À la suite d'annulations, reports et dispenses, les dépenses s'élèvent à 66 k€ sur 2025 et 11 k€ provisionnés sur 2026, avec un bénéfice de 3 k€ de subventions européennes FSE.

► **Des formations professionnelles** sur les compétences métiers ou l'utilisation d'outils spécifiques visant à acquérir, améliorer ou maintenir à jour les compétences des salariés.

► **Des formations réglementaires obligatoires** liées à notre secteur d'activité.

► **Des formations spécifiques liées à l'autonomie bancaire** pour permettre une maîtrise des déclaratifs réglementaires, le pilotage des risques, l'adaptation aux nouvelles réglementations.

**Une fresque de la finance** a été organisée lors du séminaire d'entreprise. L'occasion pour les salariés de démystifier le fonctionnement du système financier, de comprendre ses dérives, et d'identifier des leviers d'action à l'échelle individuelle et collective !

**6 salariés volontaires ont suivi des formations SST** (salarié sauveteur secouriste du travail). Ils ont pour missions de porter les premiers secours à toute victime d'un accident du travail, mais aussi de participer à la prévention des risques professionnels dans l'entreprise.

### ÉCART DES SALAIRES LIMITÉ

L'écart entre le plus bas et le plus haut salaire est de **2,45** en comptant l'effectif réglementaire (2,53 en 2024) et de **4,05** avec les mandats sociaux (4,22 en 2024). Cela signifie que le plus haut salaire est 2,45 fois plus élevé que le plus bas. Cet écart de salaire permet notamment à la Nef d'être agréée ESUS (Entreprise solidaire d'utilité sociale).

## Un fonctionnement interne responsable

### Développer la filière biologique

#### Traiteurs et produits bio et locaux

► Pour nos événements et notre consommation de thé, café et jus, nous faisons majoritairement appel à nos emprunteurs traiteurs comme Fenotte, la Fabuleuse Cantine, Mame, Ethiquable et Biocoop (Licoornes).

### Favoriser un accès à la culture et au sport

#### Le bien-être en entreprise

► Notre siège dispose d'une salle de sport, de douches, d'une salle de sieste et d'un garage à vélos.

### Construire une société décarbonée

#### Déplacements pro multimodaux

► 14 voitures de fonction pour les banquiers et banquiers itinérants et 2 voitures de service pour le siège social. La majorité sont des voitures hybrides.

► Utilisation du réseau d'autopartage Citiz (Licoorne).

► Déplacements prioritairement et majoritairement en train.

#### Fournisseur d'énergie verte

► Abonnement d'électricité chez Enercoop (Licoornes et emprunteur Nef).

#### Déplacements doux domicile-travail favorisés

► 33 404 km parcourus à vélo par 31 salariés. L'équivalent d'un Brest-Grenoble par salarié !

► Le forfait mobilités durables, prime versée aux salariés privilégiant les modes de transport doux, a été augmenté de 67% et s'élève désormais à 500€ maximum par an et par salarié.

► 685 km de covoiturage entre 4 salariés réalisés (en baisse du fait de déménagements et de départs).

#### Bâtiment à énergie positive

► Inauguré en 2012, notre siège est l'un des premiers bâtiments écoconstruits !

### Améliorer la qualité de vie de tous

#### Salariés formés aux RPS

► 6 consultants internes - employés et cadres de la Nef formés aux risques psychosociaux (RPS) en entreprise - proposent écoute et conseils sur des problématiques professionnelles sur simple demande de collègues et en toute confidentialité.

#### Centre de relation clients engagé

► Créée en 1987, Alta ETIC est une entreprise à taille humaine, basée en France, avec une politique sociale et environnementale engagée, et dont tous les employés sont en CDI.

#### Soutien à la réinsertion

► Entretien des locaux de Lyon et Paris par une entreprise dans la réinsertion : Multi Services 69.

### Juste utilisation des ressources

#### Fournitures de bureau responsables

► Achats de fournitures recyclées et/ou rechargeables.

#### Impression responsable

► Achat de papier dans des ESAT et impression dans le Rhône, papier recyclé FSC avec des encres végétales, certifié Imprim'vert.

► Le service communication a suivi une formation sur l'écoconception pour minimiser l'impact de ses imprimés.

#### Numérique responsable

► Utilisation de Fairphone, smartphones éthiques, dont 80% sont loués avec Commown (Licoorne et emprunteur Nef). 50% des ordinateurs sont également loués.

► Abonnements téléphoniques chez TeleCoop (Licoorne), coopérative engagée pour un numérique responsable.

#### Objets promotionnels responsables

► Les tee-shirts, sweats et autres objets publicitaires Nef ont été fabriqués par les fournisseurs de Dream Act (emprunteur Nef), en Europe et en coton bio.



## RandoNef de La Cabane aux Solutions

Halles de la Cartoucherie (31)

## L'assemblée générale : vers un événement écoresponsable

Les événements sont connus pour avoir des conséquences néfastes sur le vivant : déplacements, restauration, gestion des déchets ou encore matériel consommé. Il est de notre responsabilité de minimiser cet impact pour être en cohérence avec notre éthique. Notre assemblée générale doit être le reflet de notre mission : une banque de la transition exemplaire. Cette rencontre annuelle est conçue pour être un modèle d'écoresponsabilité porté par et pour notre communauté citoyenne. Les perspectives d'amélioration sont continues et doivent accompagner nos ambitions d'accueillir toujours plus de sociétaires.



### Développer la filière biologique

➤ Mise en avant d'emprunteurs dans l'alimentation : Ethiquable, L'Oie Gourmande, Petibio, la Fermaquatic, La Truitelle, La Brasserie du Court Circuit, Floraluna, Spiruline Arc-en-Ciel, Bières des Régions Occitanie.

➤ Pause café et cocktail bio avec l'emprunteur Les Frères Chapelier.



### Favoriser un accès à la culture et au sport

➤ Activités gratuites dont cours d'escalade et concerts.

➤ Mise en avant d'artistes émergents (DJ, danse, humour, chants).

➤ Mise en avant d'emprunteurs et partenaires du secteur culturel : Les Libreurs, Flashback Café, un luthier, Tènk et les Halles de la Cartoucherie.



### Construire une société décarbonée

➤ Déplacement des salariés et sociétaires en train et covoiturage.

➤ Mise en avant d'un emprunteur dans l'écotourisme : Eco Ceiba.



### Améliorer la qualité de vie de tous

➤ Espace enfants toute la journée et garde d'enfants lors de l'AG.

➤ Service de boucle magnétique pour suivre l'AG pour les malentendants.

➤ Service d'audiodescription pour les personnes déficientes visuelles.

➤ Lieu accessible PMR.

➤ Mise en avant d'un emprunteur dans l'équipement des PMR : Les Flâneuses.



### Juste utilisation des ressources

➤ Mise en avant d'emprunteurs dans le zéro-déchet : le Drive tout nu, En Boîte Le Plat et d'un opérateur téléphonique engagé qui pousse à réduire sa consommation de data : TeleCoop.

➤ Location de matériel ou utilisation de mobilier en matériaux de réemploi.

# Des financements à impact



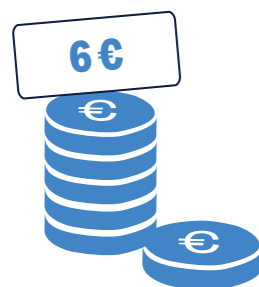
Financement de projets engagés



Obligations de l'État français et à la Banque de France



Trésorerie et placement interbancaire



Participations dans l'ESS



Placements tracés



Immobilisations



Divers  
(Primes sur des rachats de crédits, intérêts courus interbancaires, produits à recevoir...)

## Où vont 1 000 € placés à la Nef ?

Schéma faisant référence au bilan schématique page 10.



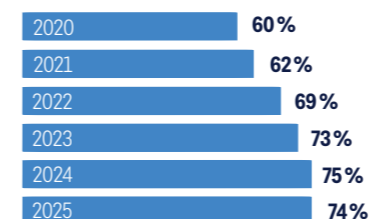
### NOS FINANCEMENTS ENGAGÉS, LE RÉEMPLOI DE NOTRE COLLECTE D'ÉPARGNE

Notre mission est de financer des projets à utilité sociale, écologique ou culturelle avec l'argent collecté auprès de nos épargnants. Nous cherchons donc à le réemployer au maximum dans le financement de ces projets, et à limiter l'argent placé ailleurs.

#### Le taux de réemploi mesure cet objectif. Il évalue la part de l'argent prêté à des projets sur le total de l'argent récolté.

Notre intention est d'avoir un taux compris entre 60% et 80%, ce que nous avons réussi depuis 2020 avec 74% de taux de réemploi en 2025, à un niveau comparable aux autres banques éthiques européennes et largement au-dessus des autres banques françaises, dont le taux s'élève à 45% d'après une étude de l'Autorité de contrôle prudentiel et de résolution (*La situation des grands groupes bancaires français à fin 2023*).

#### Taux de réemploi



**74%** Taux de réemploi de la Nef en 2025

#### LE CAPITAL, UN LEVIER D'ACTION POUR LE FINANCEMENT

Bon à savoir ! Les euros placés à la Nef n'ont pas tous « le même pouvoir ».

En tant que banque, nous avons une règle à respecter. Pour prêter 100€ à un projet, la Nef doit détenir *a minima* 11€ de fonds propres : c'est ce que l'on appelle le **ratio de solvabilité**.

Ainsi, investir au capital de la Nef, prendre des parts sociales, c'est décupler sa capacité de financement de projets qui font du bien.



### OBLIGATIONS DE L'ÉTAT FRANÇAIS ET À LA BANQUE DE FRANCE

Les obligations de l'État français constituent des actifs considérés comme éligibles à la réserve de liquidité rendue obligatoire par les ratios réglementaires de liquidité. Une certaine proportion de détention de ce type d'actifs est imposée par la réglementation, à la Nef comme à toute autre banque.



### TRÉSORERIE ET PLACEMENT INTERBANCAIRE

Un emprunt obligataire a été souscrit à BPCE (CERA et Natixis), en juillet 2016. Cet emprunt permet d'obtenir un rendement supérieur au placement de nos liquidités du moment (période de taux très bas). Cet investissement arrive à maturité en juillet 2026.



### PARTICIPATIONS DANS L'ESS

► Dans les filiales « capital investissement » créées par la Nef (aujourd'hui en sommeil).

► Dans d'autres institutions financières éthiques européennes (Sefea, Cultura Sparebank, Banca Etica...)

► Dans différents acteurs de l'ESS en forte résonance avec notre coopérative (Solifap, Chênelet, Cocagne, Enercoop, Énergie Partagée, Terre de Liens...); à noter que dans le cadre du mouvement des Licoornes, la Nef participe à des opérations de participation croisées entre membres.

► Dans des SCI, soit propriétaires de l'immeuble d'exploitation de la coopérative, soit (plus marginalement) propriétaires de locaux exploités en coworking.



### PLACEMENTS TRACÉS

► Dans le fonds Predirec EnR 2030 en 2025, fonds dédié aux énergies renouvelables (photovoltaïque et éolien), géré par la société de gestion Acofi (devenue Sienna Asset Management). 15 M€ avaient été souscrits en 2016 et sont remboursés au fur et à mesure.

## POURQUOI NE PAS PRÊTER LES 1 000 € ?

### Respecter les obligations réglementaires

La réglementation bancaire s'est renforcée ces dernières années en raison de crises bancaires et économiques, mais les principes qu'elle promeut restent des principes de prudence et de bonne gestion que la Nef partage.

► La Nef doit respecter plusieurs ratios réglementaires, dont le ratio de liquidité, qui impose d'avoir une réserve de liquidité constituée d'actifs sûrs et liquides (trésorerie à la Banque de France, obligations cotées émises par l'État ou par des entreprises privées très bien notées).

► La Banque de France impose d'avoir ≈ 1% des dépôts collectés en réserves obligatoires.

► La gestion du bilan comptable impose un équilibre entre les caractéristiques (taux et durée de placement) de l'actif (prêts, obligations, comptes à terme, trésorerie, etc.) et du passif (livrets, comptes à terme, fonds propres, etc.).

### Protéger l'épargne et le capital de nos sociétaires

Notre coopérative doit à tout moment être prête à gérer les besoins de trésorerie de nos clients, en période normale ou en cas de crise. Si nous prêtons tout l'argent collecté pour des projets à moyen terme (durée moyenne d'un prêt ≈ 13 ans), il y a un risque de ne pas pouvoir rembourser les épargnants s'ils retirent l'argent de leurs comptes. L'épargne est protégée par le Fonds de garantie des dépôts à hauteur de 100 000 € par client et par établissement. D'ailleurs, pour cela, les banques doivent abonder à hauteur des dépôts qu'elles reçoivent des « certificats d'associations » et « certificats d'associés ».

### Préserver notre rentabilité

Si les taux montent ou descendent brutalement, la rentabilité de l'activité de la Nef peut être mise à mal en fonction de la composition de cet actif et de ce passif (ex. : prêter à taux fixe et bas sur des durées très longues et n'avoir que des ressources dont les taux sont susceptibles d'augmenter fortement à court terme).

### Financer des projets à impact, et pas seulement les plus « gros »

Nous cherchons à financer tous les projets, pas seulement les plus « gros » et les plus sûrs. Nous finançons également de nombreux « petits » projets et souhaitons continuer à le faire, car ils jouent un rôle essentiel pour une société plus juste et durable. Cette activité génère un plus faible réemploi des fonds collectés, mais demande un temps de traitement souvent équivalent aux plus gros dossiers.



## Répartition des financements 2025

Nos financements sont classés en 3 secteurs. Toutefois, la plupart peuvent avoir un impact à la fois environnemental, social et/ou culturel. C'est aussi cette cohérence qui convainc nos banquiers et banquiers d'accompagner ces projets.

**504 PRÊTS ET 179 M€ PRÊTÉS EN 2025**

### Énergies renouvelables

72 prêts (14 %) pour 39 M€ (22 %)

#### Maîtrise d'énergie

12 prêts (2 %) pour 3 M€ (2 %)

#### Photovoltaïque

56 prêts (11 %) pour 33 M€ (18 %)

#### Hydraulique

2 prêts (0,4 %) pour 1 M€ (1 %)

#### Biogaz

2 prêts (0,4 %) pour 2 M€ (1 %)

### Filière Bio,

transformation, grossiste, distribution, agriculture...

137 prêts (27 %) pour 14 M€ (8 %)

### Écologie

Efficacité énergétique, éco-construction, éco-industrie, éco-tourisme, mobilités durables...

86 prêts (17 %) pour 53 M€ (30 %)

### Économie circulaire

32 prêts (6 %) pour 3 M€ (2 %)

### Social

Handicap, dépendance, soin, bien-être, bien vieillir, aide sociale, logement social, commerce équitable, insertion...

79 prêts (16 %) pour 19 M€ (11 %)

### Édition

7 prêts (1 %) pour 0,3 M€ (0,2 %)

### Pédagogie et formation

13 prêts (3 %) pour 3 M€ (2 %)

### Culturel

Lieux culturels indépendants, presse engagée...  
45 prêts (9 %) pour 11 M€ (6 %)

### Enfance

11 prêts (2 %) pour 2 M€ (1 %)

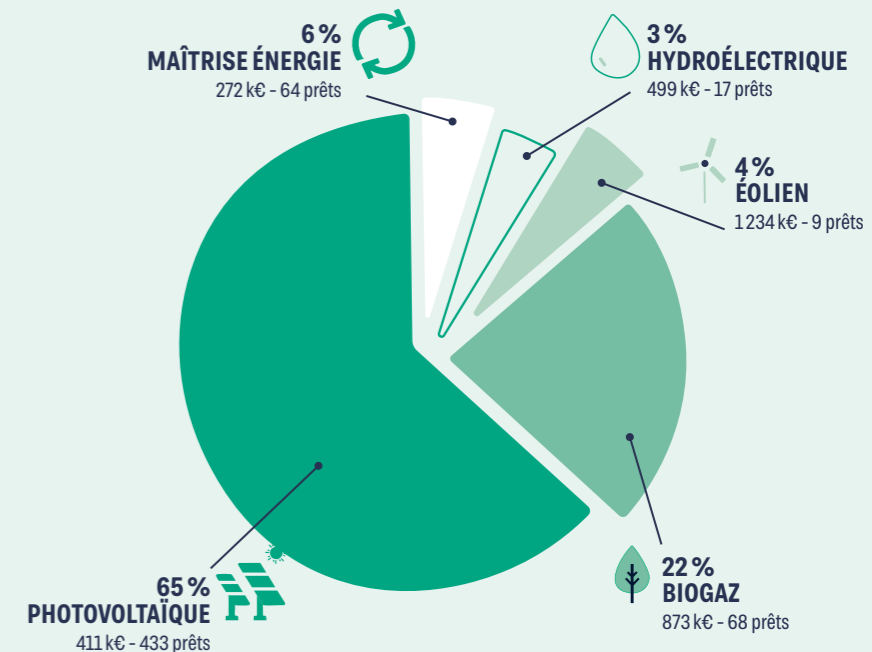
#### RÉPARTITION PAR NOMBRE DE PROJETS FINANCÉS

Les données chiffrées de ce graphique ont été arrondies pour une lecture simplifiée.

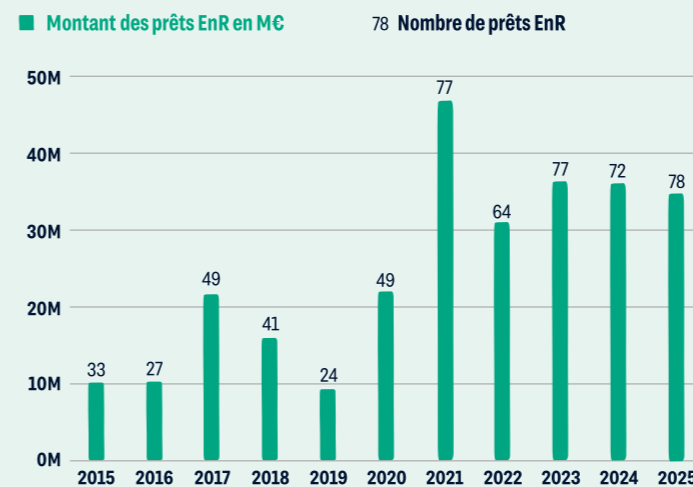
### FINANCEMENT DES ENR EN TOUTE TRANSPARENCE

La Nef est pionnière du financement des énergies renouvelables (EnR), qu'elle soutient depuis plus de 20 ans. Pour les financer, elle applique des critères d'éligibilité spécifiques à chaque secteur énergétique, en tenant compte des **impacts environnementaux, sociaux et de l'acceptation locale**. Elle peut soutenir tous types d'acteurs (producteurs indépendants, acteurs territoriaux, etc.) et toutes tailles de projets, mais reste particulièrement sensible à la dimension **citoyenne et territoriale, aux circuits courts de l'énergie et à la gouvernance collective**.

Les financements de la Nef se font au service d'une transition énergétique qui bénéficie à tous, en plaçant l'humain et l'environnement au cœur de ses priorités. Toutefois, son engagement repose sur le principe clé : « **La meilleure énergie est celle qui n'est pas produite.** » La sobriété et l'efficacité énergétique sont donc une priorité absolue avant d'envisager toute nouvelle production.



RÉPARTITION DES ENR PAR MONTANTS MOYENS D'INTERVENTION DE 2015 À 2025



**165 M€** prêtés aux EnR fin 2025  
soit 17 % de l'encours global (en cours d'amortissement)

### Une équipe spécialisée

- 2 experts grands comptes
- 10 banquiers itinérants spécialisés
- 19 banquiers itinérants accompagnés
- 2 personnes en fonction support formées



EN SAVOIR PLUS SUR NOS FINANCEMENTS VERS LES ENR

Les données utilisées dans ces infographies sont sur la base de prêts débloqués pour lesquels il existe des engagements court terme associés et non débloqués. Il est donc possible d'y trouver des différences avec les listes des prêts et la répartition par secteur.

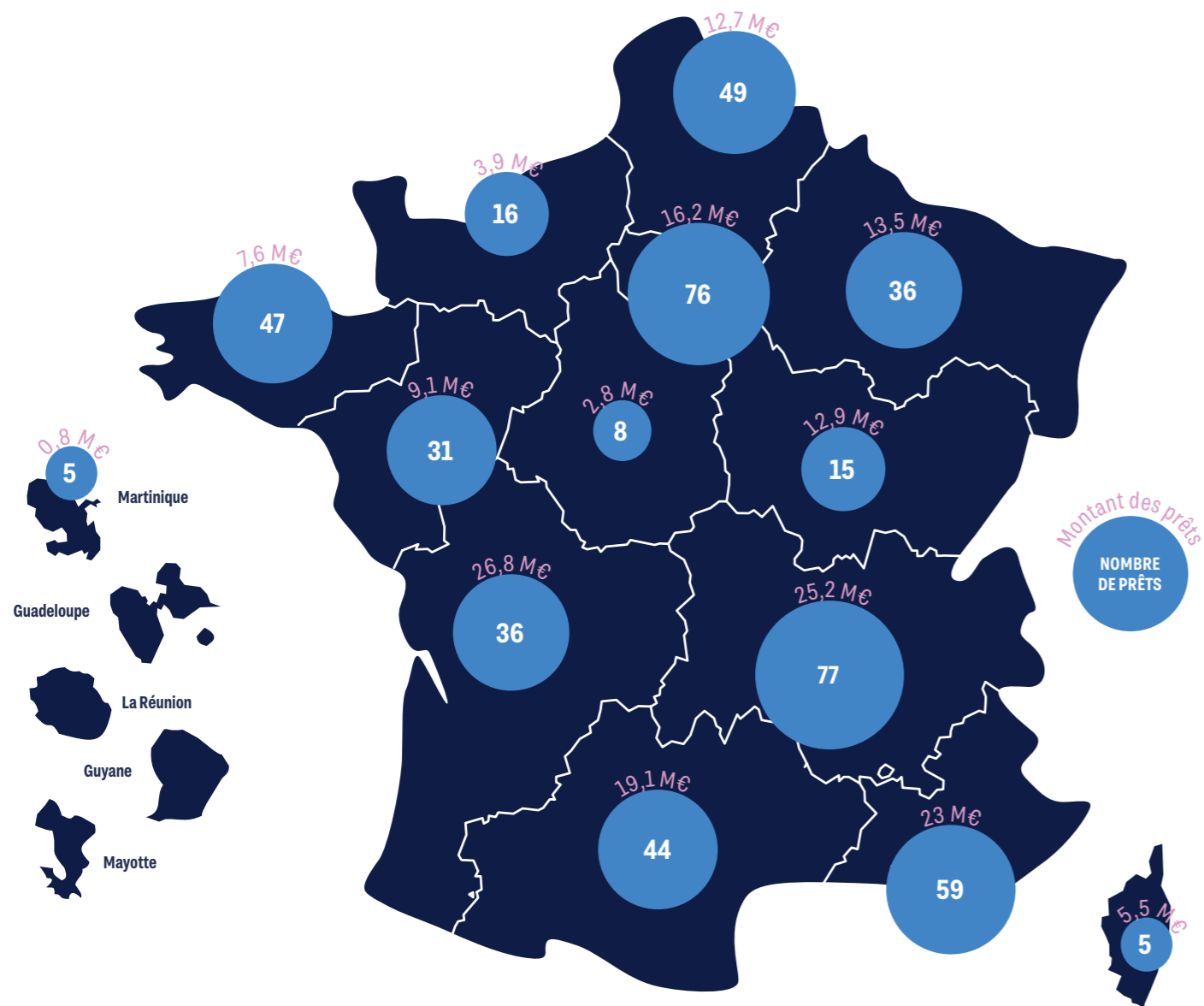
### CE QUE L'ON NE FINANCE PAS

L'éthique étant parfois difficile à définir, nos équipes sont régulièrement confrontées à des questionnements sur l'impact écologique, social ou culturel des projets en demande de financement : clubs de sport type fitness, professions de santé, boulangeries véganes mais pas bio, location de trottinettes électriques en libre-service... Des projets ouvrant le débat en interne et avec nos sociétaires ! Toutefois, nous pouvons assurer avec certitude que les secteurs suivants sont exclus depuis notre création.

- ✗ Armement
- ✗ Déforestation
- ✗ Énergies fossiles
- ✗ Fast fashion
- ✗ Jeux d'argent
- ✗ Nucléaire
- ✗ Partis politiques
- ✗ Pesticides
- ✗ Pornographie
- ✗ Tabac



RÉPARTITION PAR NOMBRE DE PROJETS PAR TERRITOIRE EN 2025



LA NEF SUR LES TERRITOIRES

Née en région, la Nef s'implique localement grâce à ses banquiers et banquiers itinérants, ses sociétaires, ses groupes locaux, ses partenaires, ainsi que ses emprunteurs. Cet ancrage est nécessaire pour garantir l'accès à une banque éthique sur tous les territoires, y compris ceux souvent délaissés, comme la « diagonale du vide ».

Notre coopérative réfléchit à l'évolution du métier de banquier itinérant et à leur répartition territoriale. En parallèle, fin 2025, les instances et l'équipe vie coopérative ont proposé aux sociétaires particuliers et professionnels de quatre régions différentes des ateliers sur le thème « La Nef des territoires ». Grâce aux 115 participants, différents scénarios ont émergé autour de 3 axes forts : l'inclusion et l'accessibilité, les réseaux locaux et les points de contact de proximité.

- ▶ 20 banquiers et banquiers à Lyon, Paris, Nantes, Lorient, Rennes, Caen, Marseille, Toulouse, Valence, Grenoble, Montpellier, Strasbourg, Lille, Bordeaux.
- +1 banquière dans l'est en 2025.
- +1 banquier à Nice en 2026.
- +1 banquier dans toute la France en 2026.
- +1 banquier au Pays basque en 2026.
- ▶ 37 dynamiques locales de sociétaires, dont 24 sont éloignées des banquiers.

LA NEF EN OUTRE-MER

Depuis plus de 10 ans, la Nef et la SAFIE, acteur financier basé en Martinique, soutiennent des projets engagés en Outre-mer (en Martinique principalement, mais aussi en Guadeloupe et en Guyane). Ce partenariat permet à la Nef et à la finance éthique d'être présentes au-delà de la métropole.

Grâce à son ancrage local, la SAFIE connaît mieux les spécificités, les besoins et les problématiques de ces citoyens (taux de chômage élevé, politiques de mobilité, santé...). C'est pourquoi ces financements ont souvent une connotation plus sociale, liée au développement d'initiatives locales, que purement écologique. Par exemple, plusieurs structures de transport de personnel assis ont été financées dans le but de pallier le manque d'infrastructures de mobilité publique.

**Projets en Outre-mer depuis 2016**  
**57 prêts**  
**6 M€ prêtés**

Mesure de l'impact de nos financements 2025

MESURER L'IMPACT, UN PROJET COMPLEXE ET ÉVOLUTIF

Notre objectif est de montrer l'impact matériel de nos financements dans la vie de nos sociétaires et épargnants. Nous le mesurons à travers 5 grands objectifs internes à la Nef, 17 ODD (Objectifs de développement durable établis par les États membres des Nations unies, qui sert d'outil de comparaison international), puis des indicateurs concrets et sociaux.

**Développer la filière biologique**  
 ▶ 300 EMPLOIS CRÉÉS    ▶ 137 PROJETS FINANCÉS (27%)



**Ceci & Cela (31)**

Épicerie vrac, bio et locale  
 Montant emprunté en 2025 : 220 000 €

**7724 hectares**  
de surface agricole

**7377 m<sup>2</sup>**  
de surface commerciale

**392** animaux en élevage Bio

**93 tonnes** de pain produit

**3450 hectolitres** de bière produite

**1168 541** repas cuisinés

**25 313 tonnes** de produits vendus

**1 410 tonnes** de produits transformés

**1 000 tonnes** de produits agricoles vendus

**4 971 tonnes** de production alimentaire



## Favoriser un accès à la culture et au sport

➤ 185 EMPLOIS CRÉÉS

➤ 65 PROJETS FINANCÉS (13%)



**567**  
événements culturels

**21 321 m<sup>2</sup>**  
d'espaces culturels

**2 400 m<sup>2</sup>**  
de lieux sportifs

**97 389**  
personnes formées

## Construire une société décarbonée

➤ 163 EMPLOIS CRÉÉS

➤ 158 PROJETS FINANCÉS (31%)



**12 365**  
participants à l'écotourisme

**805 163 teqCO<sub>2</sub>**  
de carbone évité

**35 866 m<sup>2</sup>**  
de surface de bâtiments basse  
consommation

**150 m<sup>2</sup>**  
d'espaces de rénovation thermique

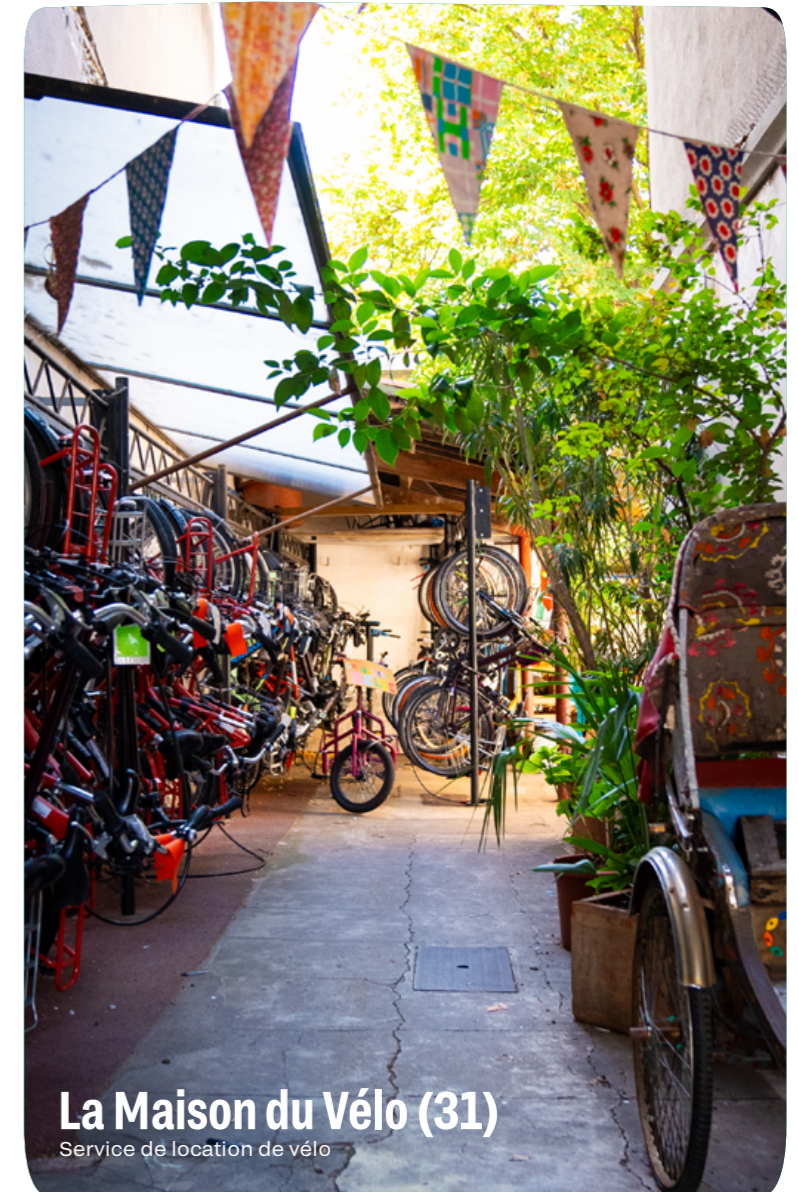
**27 677 m<sup>2</sup>**  
d'espaces de rénovation énergétique

**827 km**  
de pistes cyclables

**300**  
vélos vendus



**1 728**  
vélos réparés



**1 997 528 kWh**  
de chaleur renouvelable produite

**902 823 501 kWh**  
d'énergie renouvelable produite

**18 528 139 kWh PCS**  
de biogaz produit

# Améliorer la qualité de vie de tous

➤ 176 EMPLOIS CRÉÉS

➤ 112 PROJETS FINANCÉS (22 %)

**32**  
places en crèche

**36 042**  
enfants accueillis à l'école

**96**  
logements sociaux

**6 135**  
vêtements de mode éthique

**480 m<sup>2</sup>**  
de surface commerciale  
de commerce équitable



## Maison Marguerite (01, 42, 65)

Domiciles partagés entre séniors  
Montants empruntés en 2025 : 630 000 €, 27 000 €,  
470 000 €, 360 000 €, 640 000 €, 17 000 €

**15 765**  
lits d'hôpitaux

**45 750**  
personnes soignées

**+**

**7 016**  
personnes en situation  
de handicap accompagnées

**6 013 716**  
personnes accompagnées

# Juste utilisation des ressources

➤ 150 EMPLOIS CRÉÉS

➤ 32 PROJETS FINANCÉS (6 %)

**14**  
applications engagées créées

**1 519**  
appareils numériques responsables créés

**1 549 tonnes**  
de production de produits  
écoresponsables



## Plastic Vortex (31)

Conseils et solutions techniques dédiés à la dépollution des cours d'eau.  
Montant emprunté en 2025 : 35 000 €



## Commown (67)

Coopérative de location d'électronique responsable et durable  
Montant emprunté en 2025 : 400 000 €

**203 250 m<sup>2</sup>**  
de surface végétalisée

**9 416 tonnes**  
de déchets valorisés

**101 tonnes**  
de déchets recyclés

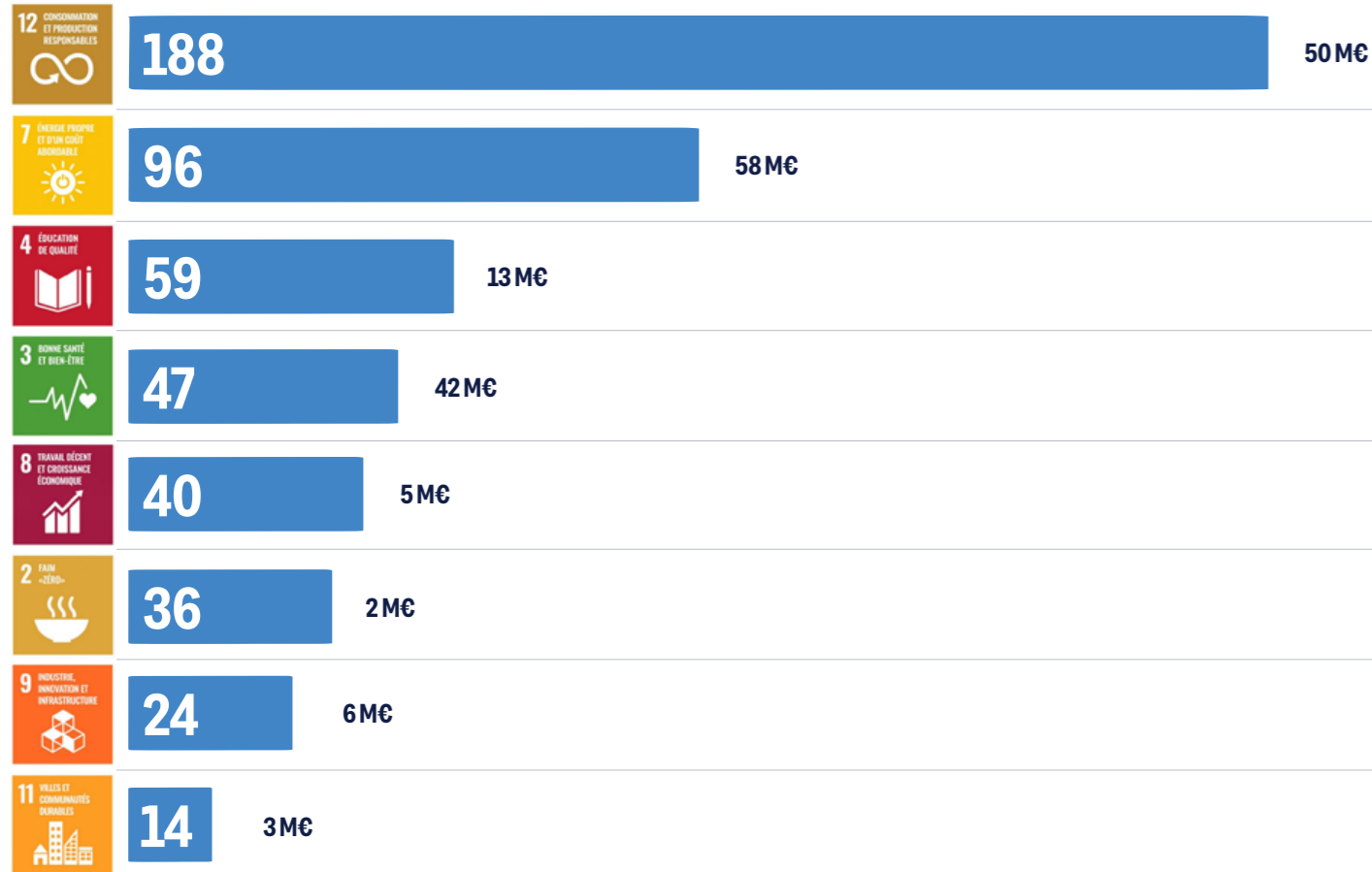
**273 tonnes**  
de déchets évités

## ANALYSE DE NOTRE IMPACT AVEC LES OBJECTIFS DE DÉVELOPPEMENT DURABLE

Cette année, nous avons lié notre mesure d'impact aux objectifs de développement durable (ODD) de l'ONU. Nous avons appliqué les 17 ODD à nos projets financés. Certains projets répondent à plusieurs ODD, mais nous avons fait le choix de nous limiter à un seul en fonction de leur activité principale. Tous les ODD ne sont pas présentés ici, car nous n'avons pas financé de projets leur correspondant ou qu'ils étaient secondaires.

La contribution de la Nef se matérialise principalement sur les ODD 12 (modes de consommation durables) et ODD 7 (énergies renouvelables). En second niveau, on retrouve les ODD 3 (vie saine et bien-être à tous les âges) qui représentent nos projets financés à impacts sociaux et les ODD 4 (éducation, pédagogie) qui contiennent notamment les projets à impact culturel. En 2025, les financements sont restés fidèles à notre engagement historique en faveur de la consommation et de la production durables, ainsi que du développement des énergies renouvelables... L'analyse des ODD nous permet de faire ressortir nos engagements envers la culture, l'éducation et le bien vivre.

NOMBRE DE PROJETS Montants prêtés



## Objectifs d'indicateurs d'impact d'ici 2030

Notre rapport d'impact s'est enrichi en 2025, avec l'introduction des objectifs de développement durable (ODD) et une présentation renouvelée. Cette évolution marque le lancement d'un travail visant à étoffer notre mesure d'impact et qui s'inscrira dans la durée, jusqu'en 2030. Notre ambition est d'intégrer chaque année des éléments complémentaires pour améliorer la lisibilité de l'impact de la Nef et de ses crédits.

Les prochaines étapes :

- ▶ **mesurer l'impact de nos prêts des quatre dernières années.** À ce stade, nous le publions uniquement sur les prêts débloqués de l'année ;
- ▶ **développer la mesure d'impact de nos emprunteurs** pour leur permettre de suivre leur évolution et doter la Nef d'outils de pilotage cohérents avec l'impact que nous voulons donner à l'épargne ;
- ▶ **mettre à jour notre bilan carbone ;**
- ▶ **fixer une politique d'impact** avec pour objectif une amélioration continue.

L'objectif n'est pas de produire un reporting intégralement chiffré, mais de se doter d'outils de pilotage pertinents pour guider notre action et être en mesure d'en rendre compte de manière toujours claire et transparente.



# LISTE DES

# FINANCEMENTS

Les projets financés sont classés par département. Trois couleurs identifient leur secteur d'activité « dominant » : **écologie**, **social** ou **culturel** (voir tableau de synthèse p.38).

À noter : de nombreux projets ont des impacts croisés, à la fois social et culturel, social et écologique, etc.



### AIN (01)

**COMMUNE DE BOURG-EN-BRESSE** · Bourg-en-Bresse  
Financement des investissements pour la végétalisation des cours d'écoles et pour la rénovation de l'éclairage public  
Montant emprunté : **2 000 000 €**

**RADIO B** · Bourg-en-Bresse  
Développement d'une radio associative  
Montants empruntés :  
**49 000 €**  
**102 000 €**  
**33 000 €**

**KRAKEN BAR À JEUX** · Bourg-en-Bresse  
Création d'un bar à jeux en SCOP  
Montant emprunté : **30 000 €**

**MICROCRÈCHE LES PETITS BOURDONNS** · Bohas-Meyriat-Rignat  
Création d'une microcrèche  
Montants empruntés :  
**305 000 €**  
**47 000 €**

**MAISON MARGUERITE JAYAT** · Jayat  
Création d'une maison Marguerite, domicile partagé entre séniors  
Montant emprunté : **630 000 €**

**GAIDON JARDIN CONCEPT** · Parcieux  
Reprise d'une entreprise de paysagisme  
Montant emprunté : **360 000 €**

### ALPES-DE-HAUTE-PROVENCE (04)

**VOLTA** · Corbières-en-Provence  
Développement d'une société de production d'EnR par la création de 175 centrales photovoltaïques sur toiture, dans le sud-est de la France, pour 47 MWc  
Montants empruntés :  
**891 811 €**  
**907 962 €**  
**734 369 €**

**CEVEN'SUN** · Annot  
Développement d'une société de production d'électricité  
Montant emprunté : **70 000 €**

**LE SOLEIL DE CHANENC** · Jausiers  
Création d'une centrale citoyenne photovoltaïque au sol de 2,2 ha pour 4900 kWc  
Montant emprunté : **1 000 000 €**  
Financé en partenariat avec :  
Énergie Partagée et Enercoop

### HAUTES-ALPES (05)

**BIOCOOP LE GRENIER** · Gap  
Développement d'un magasin Biocoop  
Montant emprunté : **255 000 €**

**THERMO-TRAUMA** · Briançon  
Création d'une innovation française pour lutter contre l'hypothermie accidentelle  
Montant emprunté : **40 000 €**

### ALPES-MARITIMES (06)

**FRANCOPHONIA** · Nice  
Développement d'un centre de formation des professeurs de français langue étrangère  
Montant emprunté : **180 000 €**

**CENTRE HOSPITALIER DE GRASSE** · Grasse  
Développement d'un centre hospitalier  
Montant emprunté : **3 000 000 €**

**BLOOM COFFEE** · Vence  
Création d'un restaurant bio et sans gluten, spécialisé dans la cuisine à faible indice glycémique  
Montant emprunté : **128 000 €**

**TERRA ABELHA** · St-Vallier-de-Thiery  
Développement d'une ferme agroécologique arboricole et apicole  
Montants empruntés :  
**68 000 €**  
**56 000 €**

### ARDÈCHE (07)

**DÉPARTEMENT DE L'ARDÈCHE** · Privas  
Financement des investissements pour la rénovation énergétique des collèges du département  
Montant emprunté : **2 200 000 €**

**MAD MAZE** · Larnas  
Développement d'un parc de loisirs labyrinthe à étage, attractions et musée des illusions  
Montant emprunté : **60 000 €**

**BIOCOOP TAIN Tournon** · Tournon-sur-Rhône  
Reprise d'un magasin Biocoop  
Montant emprunté : **110 000 €**

**SUD VIVARHONNE ENERGIES** · Villeneuve-de-Berg  
Création d'une centrale photovoltaïque sur la toiture d'un gymnase appartenant à la collectivité territoriale pour 45 878 kWc  
Montant emprunté : **31 000 €**

## AUDE (11)

## COMMUNE DE CARCASSONNE

• Carcassonne

**Financement des investissements pour la végétalisation d'espaces publics, la création d'une laverie centrale, la réhabilitation de la maison des jeunes et de la culture, et la rénovation d'un monument classé**

Montant emprunté :  
**4 000 000 €**

## COMMUNAUTÉ D'AGGLOMÉRATION

**GRAND NARBONNE** • Narbonne

**Financement des investissements pour le développement du réseau de voies cyclables**

Montants empruntés :  
**2 000 000 €**  
**1 700 000 €**

## AVEYRON (12)

## CENTRALE DU MOULIN

**DE BRUSQUE** • Brusque

**Reprise d'une microcentrale hydroélectrique pour 95 kWc**

Montant emprunté :  
**199 000 €**

## ALTIA CLUB ALADIN

• Fondamente

**Développement d'un centre de tourisme social et solidaire**

Montant emprunté :  
**20 000 €**

## ÉNERGILA

• Onet-le-Château

**Développement d'une société de production d'EnR par l'optimisation d'une centrale photovoltaïque existante pour 570 kWc**

Montant emprunté :  
**1 046 000 €**

## BOUCHES-DU-RHÔNE (13)

## MAUVAISE HERBE

• Marseille

**Création d'un bistrot végétal**

Montant emprunté :  
**115 000 €**

## MAÏROL COMPAGNIE

• Marseille

**Développement d'une compagnie de théâtre spécialisée dans la création de spectacles musicaux pour enfants**

Montant emprunté :  
**25 000 €**

## CAFÉ DÉ-COIFFÉ

• Marseille

**Création d'un coffee shop, salon de coiffure inclusif spécialisé dans les cheveux texturés**

Montants empruntés :  
**63 000 €**  
**80 000 €**

## POLLEN

• Marseille

**Création d'une boutique d'art et d'artisanat portée par un collectif de créateurs locaux**

Montant emprunté :  
**25 000 €**

## CVE GROUPE

• Marseille

**Développement d'une société de production d'EnR par la création de plusieurs centrales photovoltaïques sur tout le territoire français pour 165 MWc**

Montant emprunté :  
**5 000 000 €**

## LES ATELIERS DE L'IMAGE

• Marseille

**Développement d'un centre photographique**

Montant emprunté :  
**30 000 €**

## ENOÉ

• Marseille

**Développement d'une société de production d'EnR**

Montants empruntés :  
**500 000 €**  
**500 000 €**

## BIO L'BON JOUR

• Marseille

**Création d'une boulangerie-pâtisserie artisanale bio**

Montants empruntés :  
**64 000 €**  
**15 000 €**  
**17 596 €**

## CHALEUR

• Marseille

**Création d'un lieu de vie et restaurant solidaire**

Montant emprunté :  
**132 500 €**

## BOURLINGUE ET PACOTILLE

• Marseille

**Développement d'une coopérative de transport à la voile en Méditerranée**

Montant emprunté :  
**15 000 €**

## M RENCONTRE

• Marseille

**Création d'un restaurant gastronomique bio**

Montants empruntés :  
**170 000 €**  
**60 000 €**

## PAIN SALVATOR

• Marseille

**Reprise d'une boulangerie au levain naturel et café bio, végétarien/vegan**

Montant emprunté :  
**100 000 €**

## UNITED CROCOS

• Marseille

**Développement d'une entreprise spécialisée en neuroéducation**

Montant emprunté :  
**100 000 €**

## CIEL ET SOLEIL

• Marseille

**Développement d'une société de production d'EnR pour la création de 4 centrales photovoltaïques sur toiture pour 557 kWc, à Maillane (13), La Seyne-sur-Mer (83), La Garde (83) et à Sorgues (84)**

Montants empruntés :  
**560 000 €**  
**100 000 €**

## AVE RACINE

• Marseille

**Développement d'une charcuterie végétale bio**

Montants empruntés :  
**80 000 €**  
**50 000 €**

## BAAM!

• Marseille

**Développement d'une entreprise de fabrication de barres athlétiques artisanales biologiques et locales**

Montant emprunté :  
**65 000 €**

## SOLARFACILITY

• Marseille

**Développement d'un bureau d'études dans l'autoconsommation individuelle**

Montant emprunté :  
**190 000 €**

## LA TÉOULE

• Marseille

**Développement d'une foncière solidaire de logement inclusif**

Montant emprunté :  
**229 000 €**

## L'ÉPOPÉE VILLAGE

• Marseille

**Développement d'un tiers-lieu dédié à l'innovation éducative pour révéler et faire grandir les talents du territoire**

Montant emprunté :  
**1 500 000 €**

## LA COMPAGNIE

**DES AMANDES** • Aix-en-Provence

**Développement d'un réseau de producteurs d'amandes 100 % françaises**

Montant emprunté :  
**350 000 €**

## CAFÉ ADORÉ

• Aix-en-Provence

**Création d'un coffee shop bio**

Montants empruntés :  
**85 000 €**  
**11 606 €**

## MILLE VIES ET 1K'

• Aix-en-Provence

**Création d'une librairie-café spécialisée dans deux genres littéraires : romance et sous-genres**

Montant emprunté :  
**35 000 €**

## LIBRAIRIE MALO' LIVRES

• Mallemort

**Création d'une librairie généraliste proposant également vente de thé, carterie, ateliers et animations autour du livre**

Montant emprunté :  
**45 000 €**

## MAISON ELLAÉ

• Trets

**Création d'un tiers-lieu de santé**

Montant emprunté :  
**330 000 €**

## PROVENCE HYDRO ÉNERGIE

• St-Andiol

**Développement d'une société de production d'énergie renouvelable par la construction de deux centrales hydrauliques situées sur des canaux d'irrigation pour une puissance de 160 kW à Mérindol (84) et à Salon-de-Provence (13)**

Montant emprunté :  
**780 000 €**

## CALVADOS (14)

## VENT D'OUEST

• Caen

**Développement d'une association œuvrant pour la transition écologique et sociale**

Montants empruntés :  
**49 900 €**  
**24 000 €**

## BIOFOREST

• Fleury-sur-Orne

**Développement d'une entreprise bois énergie**

Montant emprunté :  
**643 000 €**

## ARD CLOSMENIL

• Tracy-Bocage

**Développement d'une entreprise de recyclage de métaux**

Montant emprunté :  
**150 000 €**

## CHARENTE-MARITIME (17)

## GROUPE HOSPITALIER DE SAINTES

**ET SAINT-JEAN-D'ANGELY** • Saintes

**Développement d'un centre hospitalier**

Montant emprunté :  
**2 772 600 €**

## CHER (18)

## BIOCOOP AU BOURGEON VERT

• Bourges

**Développement d'un magasin Biocoop organisé en SCIC**

Montant emprunté :  
**80 000 €**

## COMMUNAUTÉ D'AGGLOMÉRATION

**BOURGES PLUS** • Bourges

**Financement des investissements pour le développement du réseau de voies cyclables et du réseau de bus**

Montants empruntés :  
**1 000 000 €**  
**1 000 000 €**

## CORRÈZE (19)

## COMMUNE DE

**BRIVE-LA-GAILLARDE** • Brive-la-Gaillarde

**Financement des investissements pour la rénovation énergétique de bâtiments, d'installations photovoltaïques et d'un système de pilotage énergétique et la rénovation de l'éclairage public**

Montants empruntés :  
**1 200 000 €**  
**2 800 000 €**

## COMMUNAUTÉ D'AGGLOMÉRATION

**DU BASSIN DE BRIVE** • Brive-la-Gaillarde

**Financement des investissements pour la mise en conformité et l'extension du réseau d'assainissement des eaux usées ; la rénovation et la mise aux normes des circuits d'alimentation en eau potable et pour le développement du réseau de voies vertes**

Montants empruntés :  
**3 000 000 €**  
**1 000 000 €**  
**1 000 000 €**

## OASIS DES ÂGES

• Chartrier-Ferrière

**Création d'une centrale photovoltaïque sur toiture de l'écohomeau pour 292 kWc, pour autoconsommation avec injection du surplus**

Montant emprunté :  
**270 000 €**

## CORSE (20)

## BLIXT

• Ajaccio

**Développement d'une société de production d'EnR par la création d'une centrale photovoltaïque sur toiture pour 182 kWc sur le territoire corse**

Montant emprunté :  
**106 500 €**

## MAYAPV2

• Porto-Vecchio

**Développement d'une société de production d'EnR par la création de 13 centrales photovoltaïques sur toiture pour 1 674 kWc sur le territoire corse**

Montants empruntés :  
**3 160 000 €**  
**300 000 €**

## GREENPROD 2

• Borgo

**Développement d'une société de production d'EnR par la création de 7 centrales photovoltaïques pour 1 250 kWc sur le territoire corse**

Montants empruntés :  
**1 755 000 €**  
**155 000 €**

## CÔTE-D'OR (21)

<b>INGELYO DEV</b> · Dijon Développement d'une centrale photovoltaïque	Montants empruntés : <b>295 000 €</b> <b>60 000 €</b>
---------------------------------------------------------------------------	-------------------------------------------------------------

## CÔTES -D'ARMOR (22)

<b>IKIGAI FILMS</b> · Calanhel Création d'une agence de production audiovisuelle engagée	Montant emprunté : <b>23 2000 €</b>
---------------------------------------------------------------------------------------------	----------------------------------------

<b>CH'TY COZ</b> · Bulat-Pestivien Création d'un café-concert-brocante	Montants empruntés : <b>54 000 €</b> <b>28 000 €</b>
---------------------------------------------------------------------------	------------------------------------------------------------

<b>LA PALANQUÉE DU CAP</b> · Plévenon Création d'un café-bar-restaurant-scène musicale	Montant emprunté : <b>70 000 €</b>
-------------------------------------------------------------------------------------------	---------------------------------------

<b>LA MUTANTE - MANOIR DE TROROZEC</b> · Lannion Développement d'un bar-resto-concerts-spectacles-événements	Montant emprunté : <b>116 500 €</b>
-----------------------------------------------------------------------------------------------------------------	----------------------------------------

<b>LES JARDINS DE PARK GARREG</b> · Plufur Création d'une microferme bio	Montant emprunté : <b>39 307 €</b>
-----------------------------------------------------------------------------	---------------------------------------

<b>LA FERME DE MESAER MAT</b> · Saint-Mayeux Création d'une activité agricole diversifiée	Montants empruntés : <b>32 000 €</b> <b>60 000 €</b>
----------------------------------------------------------------------------------------------	------------------------------------------------------------

<b>KEJAL</b> · Caulnes Développement d'un centre de formation ESS	Montant emprunté : <b>35 000 €</b>
----------------------------------------------------------------------	---------------------------------------

<b>DOUAR DEN</b> · St-Nicolas-du-Pélem Développement d'une légumerie spécialiste de la logistique de légumes biologiques	Montant emprunté : <b>100 000 €</b>
-----------------------------------------------------------------------------------------------------------------------------	----------------------------------------

<b>CAHUTE</b> · Évran Développement de maisons mobiles	Montant emprunté : <b>50 000 €</b>
-----------------------------------------------------------	---------------------------------------

## CREUSE (23)

<b>LE JARDINGUE</b> · St-Moreil Reprise d'une exploitation bio en maraîchage	Montant emprunté : <b>55 000 €</b>
---------------------------------------------------------------------------------	---------------------------------------

## DORDOGNE (24)

<b>CENTRE HOSPITALIER DE PÉRIGUEUX</b> · Périgueux Développement d'un centre hospitalier	Montant emprunté : <b>1 000 000 €</b>
---------------------------------------------------------------------------------------------	------------------------------------------

<b>AZÉLAN</b> · Bergerac Développement et reprise par les salariés de l'entreprise de charpente et construction bois	Montant emprunté : <b>100 000 €</b>
-------------------------------------------------------------------------------------------------------------------------	----------------------------------------

<b>CENTRE HOSPITALIER DE SARLAT-JEAN LECLAIRE</b> · Sarlat-la-Canéda Développement d'un centre hospitalier	Montant emprunté : <b>200 000 €</b>
---------------------------------------------------------------------------------------------------------------	----------------------------------------

<b>L'ABRI DE LA LANterne</b> · Tursac Création d'un lieu d'accueil de stages avec hébergement	Montants empruntés : <b>120 000 €</b> <b>40 000 €</b>
--------------------------------------------------------------------------------------------------	-------------------------------------------------------------

## DOUBS (25)

<b>DÉPARTEMENT DU DOUBS</b> · Besançon Financement des investissements pour la rénovation énergétique des collèges, la valorisation de la Saline royale et adaptation des transports pour les personnes âgées	Montant emprunté : <b>5 000 000 €</b>
------------------------------------------------------------------------------------------------------------------------------------------------------------------------------------------------------------------	------------------------------------------

<b>BIOCOOP LA CANOPÉE</b> · Besançon Développement d'un magasin Biocoop en SCOP	Montant emprunté : <b>100 000 €</b>
------------------------------------------------------------------------------------	----------------------------------------

<b>CONSERVATOIRE BOTANIQUE NATIONAL DE FRANCHE-COMTÉ</b> · Besançon Financement de la construction de bureaux et de la création d'une unité de conservation de la flore régionale menacée	Montant emprunté : <b>1 240 000 €</b>
----------------------------------------------------------------------------------------------------------------------------------------------------------------------------------------------	------------------------------------------

<b>COMMUNAUTÉ D'AGGLOMÉRATION DU PAYS DE MONTBÉLIARD</b> · Montbéliard Financement des investissements pour la rénovation énergétique des gymnases	Montant emprunté : <b>1 500 000 €</b>
-------------------------------------------------------------------------------------------------------------------------------------------------------	------------------------------------------

## DRÔME (26)

<b>CENTRE HOSPITALIER DE VALENCE</b> · Valence Développement d'un centre hospitalier	Montant emprunté : <b>2 000 000 €</b>
-----------------------------------------------------------------------------------------	------------------------------------------

<b>DWATTS</b> · Die Développement d'une coopérative d'énergie citoyenne pour l'installation de chaudières bois à Solaure-en-Diois, Marignac-en-Diois et Ste-Croix-en-Diois (26) et la création d'un réseau de chaleur de 45 528 kWc	Montants empruntés : <b>160 000 €</b> <b>153 000 €</b>
Financé en partenariat avec : Énergie Partagée	

<b>DWATTS</b> · Aouste-sur-Sye Développement d'une coopérative d'énergie citoyenne par la création d'un réseau de chaleur	Montant emprunté : <b>170 000 €</b>
------------------------------------------------------------------------------------------------------------------------------	----------------------------------------

<b>LIBRAIRIE LA BOUILLOTTE</b> · St-Jean-en-Royans Développement d'une librairie indépendante en SCOP	Montant emprunté : <b>35 000 €</b>
----------------------------------------------------------------------------------------------------------	---------------------------------------

<b>BRASSERIE DU LOUP BLANC</b> · St-Uze Développement d'une brasserie et guinguette bio	Montant emprunté : <b>30 000 €</b>
--------------------------------------------------------------------------------------------	---------------------------------------

<b>TAKT PAYSAGE</b> · Bourg-de-Péage Développement d'un bureaux d'études d'architectes paysagistes	Montant emprunté : <b>50 000 €</b>
-------------------------------------------------------------------------------------------------------	---------------------------------------

<b>L'HERBIER DU DIOIS</b> · Châtilon-en-Diois Développement d'une entreprise de plantes à parfum, aromatiques et médicinales bio	Montants empruntés : <b>450 000 €</b> <b>300 000 €</b>
-------------------------------------------------------------------------------------------------------------------------------------	--------------------------------------------------------------

## FINISTÈRE (29)

<b>DÉPARTEMENT DU FINISTÈRE</b> · Quimper Financement des investissements pour la rénovation énergétique de l'unité enfance « La Garenne » de Morlaix, ainsi que du Centre départemental d'action sociale de Morlaix	Montant emprunté : <b>4 000 000 €</b>
-------------------------------------------------------------------------------------------------------------------------------------------------------------------------------------------------------------------------	------------------------------------------

<b>KERBOUZIER</b> · Melgven Création d'un tiers-lieu écotouristique et apprenant	Montant emprunté : <b>72 000 €</b>
-------------------------------------------------------------------------------------	---------------------------------------

<b>UTOPIA</b> · Carantec Création d'une association de sensibilisation sur le plastique en mer	Montant emprunté : <b>45 600 €</b>
---------------------------------------------------------------------------------------------------	---------------------------------------

<b>HÔTEL DU PORT LESCONIL</b> · Plobannalec-Lesconil Développement d'un hôtel-restaurant	Montant emprunté : <b>30 000 €</b>
---------------------------------------------------------------------------------------------	---------------------------------------

<b>BIOCOOP LA CLEF DES CHAMPS</b> · Landerneau Développement d'un magasin Biocoop	Montant emprunté : <b>231 000 €</b>
--------------------------------------------------------------------------------------	----------------------------------------

## GARD (30)

<b>YMCA GARD PONT D'AVIGNON</b> · Villeneuve-lès-Avignon Développement d'une auberge collective de jeunesse	Montant emprunté : <b>200 000 €</b>
----------------------------------------------------------------------------------------------------------------	----------------------------------------

<b>INCÉRÈS</b> · Uzès Développement d'une société de biostimulants d'origine naturelle	Montant emprunté : <b>150 000 €</b>
-------------------------------------------------------------------------------------------	----------------------------------------

## HAUTE-GARONNE (31)

<b>LES FRÈRES CHAPELIER</b> · Toulouse Développement d'un réseau local de boulangeries artisanales biologiques	Montant emprunté : <b>57 000 €</b>
-------------------------------------------------------------------------------------------------------------------	---------------------------------------

<b>PLASTIC VORTEX</b> · Toulouse Création d'une activité de conseil et de solutions techniques dédiées à la dépollution des cours d'eau	Montant emprunté : <b>35 000 €</b>
--------------------------------------------------------------------------------------------------------------------------------------------	---------------------------------------

<b>LES ALCHIMISTES OCCITERRA</b> · Toulouse Développement d'une plateforme de collecte et valorisation des déchets organiques	Montant emprunté : <b>90 000 €</b>
----------------------------------------------------------------------------------------------------------------------------------	---------------------------------------

<b>EN BOÎTE LE PLAT FRANCE</b> · Toulouse Développement d'un réseau d'associations offrant des solutions de réemploi pour des contenants alimentaires	Montant emprunté : <b>30 000 €</b>
----------------------------------------------------------------------------------------------------------------------------------------------------------	---------------------------------------

<b>CECI &amp; CELA</b> · Toulouse Développement de deux épiceries zéro déchet, locales et bio	Montant emprunté : <b>220 000 €</b>
--------------------------------------------------------------------------------------------------	----------------------------------------

<b>LE SINGE AU DAHLIA</b> · Toulouse Création d'une boutique de fleurs locales	Montant emprunté : <b>30 000 €</b>
-----------------------------------------------------------------------------------	---------------------------------------

## GERS (32)

<b>ÉTHIQUABLE</b> · Fleurance Développement d'une coopérative de commerce équitable	Montant emprunté : <b>500 000 €</b>
----------------------------------------------------------------------------------------	----------------------------------------

## GIRONDE (33)

<b>BANZAI LAB</b> · Bordeaux Développement d'un label de musique indépendant, producteur de spectacles et développeur d'artistes	Montant emprunté : <b>70 000 €</b>
-------------------------------------------------------------------------------------------------------------------------------------	---------------------------------------

<b>DARWIN</b> · Bordeaux Développement d'un tiers-lieu par l'installation d'une centrale photovoltaïque sur toiture pour 119 kWc en autoconsommation collective	Montant emprunté : <b>180 000 €</b>
--------------------------------------------------------------------------------------------------------------------------------------------------------------------	----------------------------------------

<b>LA GEMME</b> · Bègles Développement d'une monnaie locale	Montant emprunté : <b>21 253 €</b>
----------------------------------------------------------------	---------------------------------------

<b>LE PRÉ CHARMANT</b> · Cadaujac Création d'un tiers-lieu artisanal	Montants empruntés : <b>40 000 €</b> <b>41 080 €</b> <b>28 800 €</b>
-------------------------------------------------------------------------	-------------------------------------------------------------------------------

**CARGO 209** · Le Fieu  
**Développement d'une association qui favorise la rencontre entre artistes, scientifiques, naturalistes, artisans et habitants**

Montant emprunté :  
**30 000 €**

**L'EMPREINTE** · St-Germain-de-la-Rivière  
**Développement d'une ferme pédagogique**

Montant emprunté :  
**30 000 €**

**AMICALE LAÏQUE DAVID JOHNSTON** · Bordeaux  
**Développement d'une association qui organise des activités périscolaires**

Montant emprunté :  
**405 000 €**

**LE PATIO DE LA SAYE** · Marcenais  
**Développement d'une MECS (maison d'enfants à caractère social)**

Montant emprunté :  
**195 000 €**

**ARKOLIA** · Cantois  
**Développement d'une société de production d'EnR par la création de centrales photovoltaïques pour 18 MWc**

Montant emprunté :  
**3 600 000 €**

## HÉRAULT (34)

**BE PILATES MONTPELLIER** · Montpellier  
**Développement d'un studio de Pilates**

Montant emprunté :  
**260 000 €**

**PAING** · Montpellier  
**Création d'une boulangerie et coffee shop bio**

Montants empruntés :  
**304 000 €**  
**35 000 €**

**STATION CRÉATIVE** · Montpellier  
**Développement d'un organisme de formation des arts du spectacle**

Montant emprunté :  
**27 000 €**

**BIPOLAR PRODUCTION** · Montpellier  
**Développement d'une agence artistique et culturelle**

Montant emprunté :  
**25 000 €**

**ENERCOOP LANGUEDOC-ROUSSILLON** · Montpellier  
**Développement d'une coopérative de production EnR pour la création de 2 centrales photovoltaïques au sol dans une ancienne carrière dans l'Aude (11) pour 266 kWc et sur un terrain communal dans l'Hérault (34) pour 300 kWc**

Montant emprunté :  
**405 000 €**

**COWORK'IN MONTPELLIER** · Montpellier  
**Développement d'un espace de coworking associatif**

Montant emprunté :  
**140 000 €**

**THAU ÉNERGIES CITOYENNES** · Frontignan  
**Développement d'un collectif citoyen d'EnR pour la création de 3 centrales photovoltaïques sur toiture à Mireval (34) de 23 kWc sur un stade, de 36 kWc sur les halles et de 36 kWc sur l'école**  
 Financé en partenariat avec :  
 Énergie partagée investissement

Montant emprunté :  
**140 000 €**

**WATT-PIC** · St-Bauzille-de-Montmel  
**Développement d'un collectif citoyen d'EnR pour la création d'une centrale photovoltaïque sur la toiture d'un hangar agricole de 99 kWc**

Montant emprunté :  
**125 000 €**

**LE VILLAGE MONTESSORI** · Castelnaud-le-Lez  
**Développement d'une école Montessori**

Montant emprunté :  
**20 000 €**

**FOURNIL DES YEUSES** · Causse-de-la-Selle  
**Création d'une boulangerie bio au levain**

Montants empruntés :  
**73 000 €**  
**18 800 €**

**BIOCOOP L'ÂNE ET LA TUQUE** · Bessan  
**Création d'un magasin Biocoop**

Montants empruntés :  
**400 000 €**  
**50 000 €**  
**93 500 €**

**DOMAINE DE CANTAGRIL** · Montbazin  
**Développement d'une société productrice d'amandes et de yuzus biologiques**

Montant emprunté :  
**130 000 €**

**LES ÉCOLOGISTES DE L'EUZIÈRE** · Prades-le-Lez  
**Développement d'une association naturaliste qui accompagne le grand public, les scolaires et les professionnels à la découverte de la nature**

Montant emprunté :  
**55 000 €**

**OC'CONSIGNE** · Lattes  
**Développement d'une usine de lavage de contenants en verre**

Montant emprunté :  
**110 000 €**

## ILLE-ET-VILAINE (35)

**THE ROOF RENNES** · Rennes  
**Développement d'une salle d'escalade et bar/coffee shop**

Montant emprunté :  
**450 000 €**

**COMPOST'TOUT** · Dol-de-Bretagne  
**Développement d'une association de gestion de déchets**

Montant emprunté :  
**17 500 €**

**CIREN** · Rennes  
**Développement d'une structure d'énergie citoyenne par l'installation de 3 centrales photovoltaïques sur une toiture d'école à Bruz pour 62,10 kWc, sur une toiture de pôle socioculturel à La Chapelle-des-Fougeretz pour 45,90 kWc et sur un centre technique municipal à Vezin-le-Coquet pour 41,85 kWc**

Montant emprunté :  
**50 000 €**

**LE LIEU JAUNE** · Tinteniac  
**Création d'un café-cantine-librairie**

Montant emprunté :  
**60 000 €**

**LES RAISONNÉ.E.S** · Rennes  
**Développement d'une agence de communication responsable**

Montant emprunté :  
**50 000 €**

**SINALLAGMA** · Paimpont  
**Développement d'une société d'ombrières végétalisées**

Montant emprunté :  
**90 000 €**

**LA MIE SOLAIRE** · Pocé-les-Bois  
**Création d'une boulangerie bio avec four solaire**

Montant emprunté :  
**65 000 €**

**CABARET MADAME SIMONE** · Miniac-Morvan  
**Création d'un cabaret-cirque**

Montants empruntés :  
**245 000 €**  
**85 000 €**

**STUDIO VERT BASILIC** · Redon  
**Création d'un studio cinématographique**

Montants empruntés :  
**80 000 €**  
**16 500 €**

**TERRES D'ICI** · Sains  
**Développement d'une coopérative d'achat de terres agricoles**

Montant emprunté :  
**70 000 €**

**BISTROT & COMPAGNIE** · Éancé  
**Création d'un resto-bistrot-guinguette**

Montant emprunté :  
**21 000 €**

**CARE CONDUITE** · Rennes  
**Création d'une auto-école inclusive**

Montants empruntés :  
**35 000 €**  
**6 600 €**

**LES P'TIS LOUPS BIO** · Pleurtuit  
**Développement d'un élevage de moutons**

Montant emprunté :  
**5 600 €**

**IMPAKTERS** · Romillé  
**Création d'une agence de relations presse engagée**

Montant emprunté :  
**20 000 €**

**CLISSON OLIVIER** · Parthenay-de-Bretagne  
**Développement d'un élevage de vaches**

Montants empruntés :  
**5 000 €**  
**30 000 €**

## INDRE (36)

**KOLOA LOGEMENT** · Déols  
**Développement d'un réseau de colocations d'adultes atteints de maladies neurodégénératives (Huntington notamment)**

Montant emprunté :  
**271 000 €**

## INDRE-ET-LOIRE (37)

**SOLIHA CENTRE-VAL DE LOIRE** · Tours  
**Développement d'une association de lutte contre le mal logement**

Montant emprunté :  
**200 000 €**

**MON ASSISTANT NUMÉRIQUE** · Tours  
**Développement du réseau de franchise Mon Assistant Numérique dans sa mission d'inclusion numérique**

Montant emprunté :  
**100 000 €**

**LES ATTELAGES DE VILLANDRY** · Villandry  
**Reprise d'une activité équitouristique inclusive**

Montant emprunté :  
**35 000 €**

## ISÈRE (38)

**PASTEL** · Grenoble  
**Création d'une boutique de vêtements de seconde main**

Montant emprunté :  
**60 000 €**

**COMMUNE DE MEYLAN** · Meylan  
**Financement de la rénovation énergétique du groupe scolaire Mi-Plaine, du gymnase des Aiguinards et du réaménagement du parc des Aiguinards**

Montant emprunté :  
**2 000 000 €**

**BARBAPAPAIN** · Allevard  
**Création d'une boulangerie bio**

Montant emprunté :  
**110 000 €**

**LE PETIT BISTRO** · Venon  
**Création d'un restaurant de village en coopérative**

Montant emprunté :  
**97 500 €**

**CENTRE HOSPITALIER RÉGIONAL DE GRENOBLE** · La Tronche  
**Développement d'un centre hospitalier**

Montant emprunté :  
**3 000 000 €**

**LA ROYBONNERIE** · Roybon  
**Création d'une ferme maraîchère bio**

Montants empruntés :  
**44 000 €**  
**101 936 €**

## JURA (39)

**CENTRE HOSPITALIER JURA SUD** · Lons-le-Saunier  
**Développement d'un centre hospitalier**

Montants empruntés :  
**1 150 000 €**  
**1 290 000 €**

## LANDES (40)

## GASCOGNE NOUVELLES ENERGIES 3

Dax

Développement d'une société de production d'EnR pour la création de 11 centrales photovoltaïques sur toiture, d'une puissance cumulée de 4,2 MWc

Montant emprunté :  
**1 587 770 €**

## LOIRE (42)

## MAISON MARGUERITE SAINT-ÉTIENNE

St-Étienne

Création d'une maison Marguerite, domicile partagé entre séniors

Montant emprunté :  
**27 000 €**

## HAIBU

St-Étienne

Développement d'une SCOP qui accompagne les organisations dans leurs projets numériques en proposant conseil, développement et hébergement de solutions informatiques basées sur le logiciel libre et la souveraineté des données

Montant emprunté :  
**40 000 €**

## MAISON MARGUERITE SAINT-PRIEST

St-Priest-en-Jarez

Création d'une maison Marguerite, domicile partagé entre séniors

Montant emprunté :  
**470 000 €**

## MAISON MARGUERITE FIRMINY

Firminy

Création d'une maison Marguerite, domicile partagé entre séniors

Montant emprunté :  
**360 000 €**

## CROC SNACK

Bussières

Développement d'un transformateur de noix de cajou

Montants empruntés :  
**190 000 €**  
**46 000 €**

## GOÛT'CHOU

St-Just-la-Pendue

Développement d'une activité de restauration collective bio pour la petite enfance

Montant emprunté :  
**200 000 €**

## BIOCOOP LES ARTISONS

Firminy

Développement d'un magasin Biocoop et d'une boulangerie artisanale

Montant emprunté :  
**20 000 €**

## LA MAISON MARGUERITE

AMBIERLE

Création d'une maison Marguerite, domicile partagé entre séniors

Montant emprunté :  
**640 000 €**

## LOIRE-ATLANTIQUE (44)

## VÉLONOMAD

Nantes

Création d'un service de location de vélos de voyage pour de l'itinérance en Bretagne

Montant emprunté :  
**155 000 €**

## WATTFLOW

Nantes

Développement d'une solution connectée aux équipements des bâtiments pour générer des économies d'énergie

Montant emprunté :  
**60 000 €**

## BARNABÉ

Nantes

Développement d'un réseau de boulangeries bio

Montant emprunté :  
**375 000 €**

## MACHE

Nantes

Création d'un groupement coopératif pour structurer et accompagner la filière de l'alimentation durable

Montant emprunté :  
**50 000 €**

## IMPACT TRACK

Nantes

Développement d'une plateforme de mesure de l'impact social et environnemental des organisations

Montant emprunté :  
**50 000 €**

## ZEST FOR LIFE

Nantes

Développement d'une plateforme digitale pour accompagner les salariés souffrant de maladies chroniques ou de handicap

Montant emprunté :  
**75 000 €**

## TERRE VORACE

Nantes

Développement d'une activité de gestion des biodéchets par lombricompostage connecté

Montant emprunté :  
**40 000 €**

## MOUETTE AND SEA

Pornichet

Développement d'une entreprise proposant des excursions en catamaran sur le littoral atlantique

Montant emprunté :  
**100 000 €**

## LES ROUSSIPOTES

Rezé

Création d'un café associatif

Montant emprunté :  
**20 000 €**

## FERME DES SIX

CHEMINS

Vallons-de-l'Erdre

Développement d'une exploitation agricole en polyculture, élevage et vente directe

Montants empruntés :  
**16 500 €**  
**32 000 €**

## LES PRÉS D'EJEN

Le Pin

Développement d'un élevage bovin bio

Montants empruntés :  
**26 500 €**  
**26 500 €**

## LE COMPTOIR BIS

Ste-Pazanne

Création d'un microfournil bio

Montant emprunté :  
**25 000 €**

## TITI FLORIS

Orvault

Développement d'une SCOP de transport de personnes âgées et porteuses d'un handicap

Montant emprunté :  
**1 250 000 €**

## SKOL DIWAN ORVEZ

Orvault

Création d'une école associative de breton

Montant emprunté :  
**50 000 €**

## OMBRIÈRES DE LOIRE-ATLANTIQUE

Orvault

Développement d'une société de production d'EnR par la création de 20 ombrières photovoltaïques dans le département pour 5,5 MWc

Montant emprunté :  
**1 222 000 €**

## OLYGEO

Missillac

Développement d'une filière de compostage local

Montant emprunté :  
**50 000 €**

## TÊTE HAUTE

Le Cellier

Développement d'une brasserie artisanale d'insertion

Montant emprunté :  
**75 000 €**

## LOIRET (45)

## ENOGRID

Orléans

Développement d'une entreprise spécialisée dans l'accompagnement de projets d'autoconsommation collective d'EnR

Montant emprunté :  
**150 000 €**

## LOT (46)

## COOPÉRATIVE FIL D'OHM

Cahors

Développement d'une coopérative de production EnR

En partenariat avec : Énergie Partagée

Montants empruntés :  
**140 400 €**  
**29 800 €**

## LOT-ET-GARONNE (47)

## SOLEIA LEC

Ste-Livrade-sur-Lot

Développement d'un producteur d'EnR pour la création d'une centrale photovoltaïque sur une serre expérimentale de culture de légumes pour 145,6 kWc

En partenariat avec : Invenio, association d'agriculteurs

Montant emprunté :  
**200 000 €**

## LOZÈRE (48)

## LES COPAINS À BORD

Cans et Cévennes

Développement de chambres et tables d'hôtes

Montant emprunté :  
**37 000 €**

## MAINE-ET-LOIRE (49)

## SICLE

Angers

Développement d'une coopérative de paysagistes à vélo

Montant emprunté :  
**155 000 €**

## COMMUNE D'ANGERS

Angers

Financement des investissements pour la rénovation du groupe scolaire Voltaire

Montant emprunté :  
**2 000 000 €**

## ANGERS LOIRE MÉTROPOLE

Angers

Financement des investissements pour le développement de voies cyclables

Montant emprunté :  
**1 600 000 €**

## CANOPÉE FORÊTS VIVANTES

Angers

Développement d'une ONG œuvrant dans le secteur forestier

Montant emprunté :  
**200 000 €**

## EARL BABIN

Ingrandes-le-Fresne-sur-Loire

Développement d'un élevage laitier bio

Montants empruntés :  
**52 000 €**  
**10 000 €**

## MANCHE (50)

## LES POCHONS DU COTENTIN

Bricquebec-en-Cotentin

Création d'une marque de cabas fabriqués en poches ostréicoles recyclées

Montants empruntés :  
**75 000 €**  
**37 000 €**  
**21 000 €**

## MARNE (51)

## FL BIKE

Val-de-Livre

Reprise d'un magasin et atelier de vélos

Montant emprunté :  
**150 000 €**

## LES DOUCEURS DE LOUIS

Morsains

Développement d'une chocolaterie bio et artisanale

Montant emprunté :  
**25 000 €**

## COTTAGES ANTOINETTE

Chigny-les-Roses

Développement d'un lieu écotouristique

Montant emprunté :  
**250 000 €**

## BRASSERIE MADAME NATURE

Sommepey-Tahure

Développement d'une brasserie bio

Montant emprunté :  
**37 594 €**

## MEURTHE-ET-MOSELLE (54)

## BOULANGERIE TEMPO

Vandœuvre-lès-Nancy

Création d'une boulangerie bio et au levain

Montant emprunté :  
**11 100 €**

## CENTRE HOSPITALIER RÉGIONAL ET UNIVERSITAIRE DE NANCY

Nancy

Développement d'un centre hospitalier

Montant emprunté :  
**2 000 000 €**

## GROUPEMENT FONCIER RURAL DE MAISONVILLE

Pont-à-Mousson

Développement d'un groupement foncier pour financer l'acquisition d'un ensemble de parcelles de bois

Montant emprunté :  
**45 000 €**

## MEUSE (55)

## LUMYS EXPLOITATION

Void-Vacon

Développement d'une centrale photovoltaïque sur toiture pour 186 kWc

Montant emprunté :  
**127 000 €**

## MORBIHAN (56)

## WINDCOOP

Lorient

Développement de la première compagnie maritime coopérative à la voile

Montant emprunté :  
**300 000 €**

**SAILIZ** · Lorient  
Développement d'une marque d'équipements techniques pour les navigatrices

Montant emprunté : **17 500 €**

**RESSOURCES BIO** · Elven  
Développement d'une plateforme de distribution de produits équitables et bio

Montant emprunté : **150 000 €**

**L'ASPHODÈLE** · Ploemeur  
Création d'un restaurant bistrannique se fournissant dans son espace de maraîchage bio

Montants empruntés : **250 000 €**  
**70 000 €**  
**110 000 €**

**BOULANGERIE CAFÉ GUERVEUR** · Sauzon  
Création d'une boulangerie café proposant des produits bio, au levain et gourmands

Montants empruntés : **77 000 €**  
**67 500 €**  
**31 600 €**

**LA PROMESSE DU GRAIN** · Auray  
Création d'une boulangerie bio spécialisée dans les pains au levain

Montant emprunté : **70 000 €**

**LITTLE JOY KOMBUCHA** · Theix-Noyal  
Développement d'une ligne de production de kombucha

Montant emprunté : **50 000 €**

## MOSELLE (57)

**EUROMÉTROPOLE DE METZ** · Metz  
Financement des investissements pour le développement de voies cyclables et la construction d'une passerelle pour les modes doux

Montant emprunté : **4 000 000 €**

**LE SCHTIFF** · Thionville  
Création d'une boulangerie bio au levain

Montants empruntés : **80 000 €**  
**130 000 €**  
**32 000 €**

**LE VILLAGE** · Courcelles-Chaussy  
Création d'un café écoresponsable

Montants empruntés : **40 000 €**  
**8 000 €**

**LIBRAIRIE AUTONOME** · Forbach  
Création d'une librairie-pâtisserie

Montant emprunté : **45 000 €**

**CHÈVRERIE DE L'EST** · Diebling  
Développement d'un élevage caprin bio avec la création d'une centrale photovoltaïque sur la toiture de la ferme en autoconsommation pour 35 kWc

Montants empruntés : **35 000 €**  
**7 000 €**

**CHÈVRES BRANCHÉES** · Diebling  
Développement d'un élevage caprin avec la création d'une installation photovoltaïque sur la toiture de la ferme pour 236 kWc

Montants empruntés : **41 000 €**  
**196 000 €**

## NIÈVRE (58)

**NIÈVRE AMÉNAGEMENT** · Nevers  
Développement d'une société mixte d'aménagement

Montant emprunté : **800 000 €**

## NORD (59)

**LE SINGE SAVANT** · Lille  
Développement d'une brasserie coopérative

Montant emprunté : **15 000 €**

**SAPIOLOGIE** · Lille  
Création d'une plateforme de mesure et réduction de l'impact carbone des produits

Montant emprunté : **100 000 €**

**AGENCE KODAMA** · Lille  
Développement d'une agence WordPress spécialisée dans l'écoconception numérique

Montant emprunté : **40 000 €**

**KAWAA LILLE** · Lille  
Création d'un tiers-lieu avec logements, coworking et café

Montant emprunté : **225 000 €**

**LE BRIC À MAT'** · Lille  
Création d'un tiers-lieu dédié au réemploi

Montant emprunté : **30 000 €**

**LA CONTRE ALLÉE** · Lille  
Développement d'une maison d'édition

Montant emprunté : **160 000 €**

**SWOOP ENERGY** · Roubaix  
Développement d'une entreprise de valorisation de batteries électriques

Montant emprunté : **100 000 €**

**DIZY** · Roubaix  
Développement d'une entreprise d'ameublement spécialisée dans l'upcycling

Montant emprunté : **230 000 €**

**ALBEDO KITCHEN** · Lille  
Création d'un restaurant vegan

Montant emprunté : **25 000 €**

**LES TROIS TRICOTEURS** · Roubaix  
Développement d'un bar à tricot

Montant emprunté : **200 000 €**

**OCTOPUS LAB** · La Madeleine  
Développement d'une entreprise proposant des solutions de performance énergétique

Montant emprunté : **150 000 €**



## Kawaa Lille (59)

Tiers-lieu avec logements, coworking et café  
Montant emprunté en 2025 : 225 000 €

<b>EDWOOD</b> · La Madeleine <b>Développement d'une société de construction en bois</b>	Montant emprunté : <b>200 000 €</b>
--------------------------------------------------------------------------------------------	----------------------------------------

<b>EMI</b> · La Madeleine <b>Développement d'une entreprise d'insertion</b>	Montant emprunté : <b>200 000 €</b>
--------------------------------------------------------------------------------	----------------------------------------

<b>HELLO ART UP</b> · Loos <b>Développement d'une entreprise créant des musées virtuels</b>	Montant emprunté : <b>150 000 €</b>
------------------------------------------------------------------------------------------------	----------------------------------------

<b>SENTRIVAL</b> · Trith-St-Léger <b>Création d'une centrale photovoltaïque en autoconsommation collective pour 98765 kWh</b>	Montant emprunté : <b>100 000 €</b>
----------------------------------------------------------------------------------------------------------------------------------	----------------------------------------

<b>KOPO CRÉATION</b> · Watrelos <b>Création d'une société produisant des meubles en bois sur mesure</b>	Montant emprunté : <b>50 000 €</b>
------------------------------------------------------------------------------------------------------------	---------------------------------------

<b>CROC LA VIE</b> · Templemars <b>Développement d'une société qui produit des repas bio pour les bébés</b>	Montant emprunté : <b>400 000 €</b>
----------------------------------------------------------------------------------------------------------------	----------------------------------------

<b>CENTRE HOSPITALIER DE DENAIN</b> · Denain <b>Développement d'un centre hospitalier</b>	Montant emprunté : <b>3 000 000 €</b>
----------------------------------------------------------------------------------------------	------------------------------------------

<b>ROULE NORDISTE</b> · Lille <b>Création d'un atelier-boutique de vélos</b>	Montant emprunté : <b>38 000 €</b>
---------------------------------------------------------------------------------	---------------------------------------

<b>MARMOTS ET COQUELICOTS</b> · Bailleul <b>Création d'une microcrèche associative</b>	Montant emprunté : <b>50 000 €</b>
-------------------------------------------------------------------------------------------	---------------------------------------

<b>LIBEL'UP</b> · Armentières <b>Développement d'une société qui propose du matériel médical de seconde main</b>	Montant emprunté : <b>50 000 €</b>
---------------------------------------------------------------------------------------------------------------------	---------------------------------------

<b>IMAGREEN</b> · Roost-Warendin <b>Reprise d'un cabinet de conseil en développement durable</b>	Montant emprunté : <b>150 000 €</b>
-----------------------------------------------------------------------------------------------------	----------------------------------------

<b>STARKLAB</b> · Nomain <b>Développement d'une société qui dépollue l'air</b>	Montant emprunté : <b>500 000 €</b>
-----------------------------------------------------------------------------------	----------------------------------------

<b>EVOLSYS</b> · Ennetières-en-Weppes <b>Développement d'une société proposant des solutions de récupération de chaleur</b>	Montant emprunté : <b>30 000 €</b>
--------------------------------------------------------------------------------------------------------------------------------	---------------------------------------

<b>OG!</b> · Villeneuve-d'Ascq <b>Développement d'une boulangerie-pâtisserie bio et sans gluten</b>	Montant emprunté : <b>95 000 €</b>
--------------------------------------------------------------------------------------------------------	---------------------------------------

<b>ETIKA SPIRULINA</b> · Villeneuve-d'Ascq <b>Développement d'une ferme de spiruline bio</b>	Montant emprunté : <b>150 000 €</b>
-------------------------------------------------------------------------------------------------	----------------------------------------

<b>CASAMIAM</b> · Villeneuve-d'Ascq <b>Développement d'une plateforme e-commerce pour producteurs</b>	Montant emprunté : <b>85 000 €</b>
----------------------------------------------------------------------------------------------------------	---------------------------------------

<b>ATELIERS CRAFT</b> · Villeneuve-d'Ascq <b>Création d'une coopérative d'artisans</b>	Montants empruntés : <b>50 000 €</b> <b>20 000 €</b>
-------------------------------------------------------------------------------------------	------------------------------------------------------------

<b>MOBILIVRE</b> · Marcq-en-Barœul <b>Création d'une librairie ambulante</b>	Montant emprunté : <b>106 000 €</b>
---------------------------------------------------------------------------------	----------------------------------------

<b>LES SOURIRES GOURMANDS</b> · Marcq-en-Barœul <b>Création d'un restaurant inclusif</b>	Montant emprunté : <b>50 000 €</b>
---------------------------------------------------------------------------------------------	---------------------------------------

<b>COQWEL</b> · Marcq-en-Barœul <b>Développement d'une entreprise réparant les appareils électroniques</b>	Montant emprunté : <b>325 000 €</b>
---------------------------------------------------------------------------------------------------------------	----------------------------------------

<b>POZÉ</b> · Willems <b>Création d'une marque d'accessoires de mode et de linge de maison</b>	Montant emprunté : <b>28 000 €</b>
---------------------------------------------------------------------------------------------------	---------------------------------------

<b>EKIP</b> · Lille <b>Développement d'une société proposant des tickets-restaurant responsables</b>	Montant emprunté : <b>150 000 €</b>
---------------------------------------------------------------------------------------------------------	----------------------------------------

<b>ENERGIC</b> · Lille <b>Développement d'une société qui propose des challenges sur la transition</b>	Montant emprunté : <b>250 000 €</b>
-----------------------------------------------------------------------------------------------------------	----------------------------------------

<b>ANSARA PHARMACARE</b> · Lille <b>Création d'une application digitale permettant une communication entre patients d'origine étrangère et professionnels de santé</b>	Montant emprunté : <b>50 000 €</b>
---------------------------------------------------------------------------------------------------------------------------------------------------------------------------	---------------------------------------

<b>BEANS CLUB</b> · Lille <b>Création d'une plateforme de revente d'invendus</b>	Montant emprunté : <b>100 000 €</b>
-------------------------------------------------------------------------------------	----------------------------------------

<b>AYA BOOKS</b> · Lille <b>Création d'une librairie</b>	Montant emprunté : <b>50 000 €</b>
-------------------------------------------------------------	---------------------------------------

<b>AZADE</b> · Nieppe <b>Développement d'un grossiste bio</b>	Montant emprunté : <b>230 000 €</b>
------------------------------------------------------------------	----------------------------------------

<b>HAUT LA CONSIGNE</b> · Neuville-en-Ferrain <b>Développement d'une société de collecte et de consigne de bouteilles en verre</b>	Montant emprunté : <b>165 000 €</b>
---------------------------------------------------------------------------------------------------------------------------------------	----------------------------------------

## OISE (60)

<b>AMPLOI</b> · Beauvais <b>Développement d'une entreprise adaptée spécialisée dans les services aux entreprises</b>	Montant emprunté : <b>150 000 €</b>
-------------------------------------------------------------------------------------------------------------------------	----------------------------------------

<b>L'HERMITAGE</b> · Autréches <b>Création d'un tiers-lieu d'innovation rurale et citoyenne</b>	Montant emprunté : <b>40 000 €</b>
----------------------------------------------------------------------------------------------------	---------------------------------------

<b>CLAROMONTE</b> · Clermont <b>Création d'un tiers-lieu culturel</b>	Montants empruntés : <b>195 000 €</b> <b>20 000 €</b>
--------------------------------------------------------------------------	-------------------------------------------------------------

## ORNE (61)

<b>ARCHAEA ÉNERGIE</b> · Ticheville <b>Développement d'une société de production de biogaz par l'optimisation d'une unité de méthanisation agricole collective existante pour 95 Nm³/h et la construction d'un hangar agricole avec une installation photovoltaïque en toiture</b>	Montant emprunté : <b>525 000 €</b>
---------------------------------------------------------------------------------------------------------------------------------------------------------------------------------------------------------------------------------------------------------------------------------------	----------------------------------------

<b>MÉTHABIO NORMANDIE</b> · Nécy <b>Développement d'une société de biogaz par la création d'une unité de méthanisation agricole pour 3 fermes en proximité directe pour 195 Nm³/h</b>	Montant emprunté : <b>2 000 000 €</b>
------------------------------------------------------------------------------------------------------------------------------------------------------------------------------------------	------------------------------------------

<b>FERME DU CHAILLOUÉ</b> · St-Mard-de-Réno <b>Création d'une centrale photovoltaïque sur la toiture d'une ferme pour 182 kWc</b>	Montants empruntés : <b>102 000 €</b> <b>21 000 €</b>
--------------------------------------------------------------------------------------------------------------------------------------	-------------------------------------------------------------

<b>NATURE ANDAINES</b> · La Ferté Macé <b>Développement d'un magasin bio, local et indépendant</b>	Montant emprunté : <b>24 000 €</b>
-------------------------------------------------------------------------------------------------------	---------------------------------------

## PAS-DE-CALAIS (62)

<b>À PETITS PAS</b> · Ruisseauville <b>Développement d'une association pour l'éducation à la transition écologique et l'accompagnement à l'entrepreneuriat</b>	Montant emprunté : <b>70 000 €</b>
-------------------------------------------------------------------------------------------------------------------------------------------------------------------	---------------------------------------

<b>VERT-TICAL NORD</b> · Ligny-Thilloy <b>Développement d'une société proposant des murs végétalisés</b>	Montant emprunté : <b>85 000 €</b>
-------------------------------------------------------------------------------------------------------------	---------------------------------------

<b>9-9BAR</b> · Oignies <b>Reprise du bar d'une salle de spectacle</b>	Montant emprunté : <b>40 000 €</b>
---------------------------------------------------------------------------	---------------------------------------

## PYRÉNÉES-ATLANTIQUES (64)

<b>CENTRE HOSPITALIER DE LA CÔTE BASQUE</b> · Bayonne <b>Développement d'un centre hospitalier</b>	Montant emprunté : <b>1 500 000 €</b>
-------------------------------------------------------------------------------------------------------	------------------------------------------

<b>CENTRE HOSPITALIER ORTHEZ</b> · Orthez <b>Développement d'un centre hospitalier</b>	Montants empruntés : <b>1 400 000 €</b> <b>650 000 €</b>
-------------------------------------------------------------------------------------------	----------------------------------------------------------------

<b>MOUVESS</b> · Anglet <b>Développement du Mouvement pour une économie écologique, sociale et solidaire</b>	Montant emprunté : <b>15 000 €</b>
-----------------------------------------------------------------------------------------------------------------	---------------------------------------

<b>ARKEBAT</b> · Anglet <b>Développement d'une entreprise d'écoconstruction</b>	Montant emprunté : <b>240 000 €</b>
------------------------------------------------------------------------------------	----------------------------------------

## HAUTES-PYRÉNÉES (65)

<b>BOULANGERIE ETH PAN VIU</b> · Aucun <b>Création d'une boulangerie bio au levain naturel</b>	Montant emprunté : <b>60 000 €</b>
---------------------------------------------------------------------------------------------------	---------------------------------------

<b>MAISON MARGUERITE VIC-EN-BIGORRE</b> · Vic-en-Bigorre <b>Création d'une maison Marguerite, domicile partagé entre séniors</b>	Montant emprunté : <b>17 000 €</b>
-------------------------------------------------------------------------------------------------------------------------------------	---------------------------------------

## PYRÉNÉES-ORIENTALES (66)

<b>CENTRE HOSPITALIER DE PERPIGNAN</b> · Perpignan <b>Développement d'un centre hospitalier</b>	Montant emprunté : <b>2 000 000 €</b>
----------------------------------------------------------------------------------------------------	------------------------------------------

<b>DÉPARTEMENT DES PYRÉNÉES-ORIENTALES</b> · Perpignan <b>Financement des investissements de véloroute et mobilité douce</b>	Montant emprunté : <b>2 600 000 €</b>
---------------------------------------------------------------------------------------------------------------------------------	------------------------------------------

## BAS-RHIN (67)

<b>STELIWAFFLE</b> · Strasbourg <b>Création d'un food-truck bio</b>	Montant emprunté : <b>30 000 €</b>
------------------------------------------------------------------------	---------------------------------------

<b>SIEL BLEU SPORT</b> · Strasbourg <b>Développement d'une association au maintien et à l'amélioration des capacités physiques des publics fragilisés</b>	Montant emprunté : <b>500 000 €</b>
--------------------------------------------------------------------------------------------------------------------------------------------------------------	----------------------------------------

<b>COMMOWN</b> · Strasbourg <b>Développement d'une coopérative de location d'électronique responsable et durable</b>	Montant emprunté : <b>400 000 €</b>
-------------------------------------------------------------------------------------------------------------------------	----------------------------------------

<b>ALCEDO</b> · Niederbronn-les-Bains <b>Développement d'une entreprise de cosmétiques bio</b>	Montant emprunté : <b>31 000 €</b>
---------------------------------------------------------------------------------------------------	---------------------------------------

<b>LE GRAN BEN</b> · Dorlisheim <b>Développement d'une entreprise de collecte de biodéchets</b>	Montant emprunté : <b>40 000 €</b>
----------------------------------------------------------------------------------------------------	---------------------------------------

<b>KUIRADO</b> · Strasbourg <b>Développement d'une activité de traiteur bio et local</b>	Montants empruntés : <b>145 000 €</b> <b>8 800 €</b>
---------------------------------------------------------------------------------------------	------------------------------------------------------------

<b>KARMEN CAMINA</b> · Strasbourg <b>Développement d'un tiers-lieu culturel</b>	Montant emprunté : <b>20 000 €</b>
------------------------------------------------------------------------------------	---------------------------------------

<b>FERME DU STEINBERG</b> · Val-de-Moder <b>Création d'un élevage bovin et ovin bio</b>	Montants empruntés : <b>195 000 €</b> <b>55 000 €</b>
--------------------------------------------------------------------------------------------	-------------------------------------------------------------

<b>CENTRE HOSPITALIER D'HAGUENAU</b> · Haguenau <b>Développement d'un centre hospitalier</b>	Montant emprunté : <b>1 000 000 €</b>
-------------------------------------------------------------------------------------------------	------------------------------------------

<b>IHE ÉNERGIES</b> · Schweighouse-sur-Moder <b>Développement d'une société spécialisée dans l'installation d'équipements thermiques</b>	Montant emprunté : <b>200 000 €</b>
---------------------------------------------------------------------------------------------------------------------------------------------	----------------------------------------

<b>GROUPE HOSPITALIER SÉLESTAT OBERNAIS</b> · Sélestat <b>Développement d'un centre hospitalier</b>	Montant emprunté : <b>3 540 000 €</b>
--------------------------------------------------------------------------------------------------------	------------------------------------------

## HAUT-RHIN (68)

<b>LA CIGOGNE</b> · Mulhouse <b>Développement d'une monnaie locale</b>	Montant emprunté : <b>15 000 €</b>
---------------------------------------------------------------------------	---------------------------------------

<b>LA MAISON DU KLEEBACH</b> · Munster <b>Développement d'une association de chant et d'hébergements touristiques</b>	Montant emprunté : <b>20 000 €</b>
--------------------------------------------------------------------------------------------------------------------------	---------------------------------------

## RHÔNE (69)

<b>GRAP</b> · Lyon <b>Financement, par l'intermédiaire du GRAP, de la boulangerie la Clé de Sole et du food truck Super Tartine</b>	Montant emprunté : <b>45 000 €</b>
----------------------------------------------------------------------------------------------------------------------------------------	---------------------------------------

<b>MAISON DESCHAMPS</b> · Lyon <b>Création d'une boulangerie-pâtisserie bio</b>	Montant emprunté : <b>376 000 €</b>
------------------------------------------------------------------------------------	----------------------------------------

<b>CAP'COM</b> · Lyon <b>Développement d'une coopérative de communication publique</b>	Montant emprunté : <b>541 000 €</b>
-------------------------------------------------------------------------------------------	----------------------------------------

<b>MICROFINANCE SOLIDAIRE</b> · Lyon <b>Développement d'une institution financière permettant l'accompagnement d'entreprises sociales dans les pays en développement</b>	Montant emprunté : <b>250 000 €</b>
-----------------------------------------------------------------------------------------------------------------------------------------------------------------------------	----------------------------------------

<b>LE LIMONADIER</b> · Lyon <b>Création d'un restaurant bio</b>	Montant emprunté : <b>40 000 €</b>
--------------------------------------------------------------------	---------------------------------------

<b>BON GENRE</b> · Lyon <b>Développement d'un salon de coiffure</b>	Montant emprunté : <b>50 000 €</b>
------------------------------------------------------------------------	---------------------------------------

<b>INDICOOP</b> · Lyon <b>Développement d'une solution coopérative pour les propriétaires surendettés</b>	Montant emprunté : <b>54 825 €</b>
--------------------------------------------------------------------------------------------------------------	---------------------------------------

<b>ETIC</b> · Lyon <b>Développement d'une foncière responsable ESUS grâce à l'aménagement de deux nouveaux tiers-lieux : le Wikivillage à Paris et La Loco à Lille</b>	Montant emprunté : <b>60 000 €</b>
---------------------------------------------------------------------------------------------------------------------------------------------------------------------------	---------------------------------------

<b>GOSENSE</b> · Lyon <b>Développement d'une solution de guidage pour malvoyants</b>	Montant emprunté : <b>150 000 €</b>
-----------------------------------------------------------------------------------------	----------------------------------------

<b>COIN CAFÉ</b> · Lyon <b>Création d'un coffee shop</b>	Montants empruntés : <b>140 000 €</b> <b>50 000 €</b>
-------------------------------------------------------------	-------------------------------------------------------------

<b>ALTER'HOSTEL</b> · Lyon <b>Développement d'une auberge collective de jeunesse</b>	Montants empruntés : <b>45 000 €</b> <b>15 000 €</b>
-----------------------------------------------------------------------------------------	------------------------------------------------------------

<b>DJOGO</b> · Lyon <b>Création d'un lieu dédié aux loisirs éducatifs</b>	Montant emprunté : <b>200 000 €</b>
------------------------------------------------------------------------------	----------------------------------------

<b>ARCHIPAT</b> · Lyon <b>Développement d'une société d'architectes du patrimoine</b>	Montant emprunté : <b>257 200 €</b>
------------------------------------------------------------------------------------------	----------------------------------------

<b>PIZZERIA VERDURA</b> · Lyon <b>Création d'une pizzeria bio</b>	Montant emprunté : <b>60 000 €</b>
----------------------------------------------------------------------	---------------------------------------

<b>FENOTTE</b> · Lyon <b>Reprise de Mame, traiteur engagé</b>	Montant emprunté : <b>185 000 €</b>
------------------------------------------------------------------	----------------------------------------

<b>RACINE</b> · Vaulx-en-Velin <b>Développement d'une entreprise de valorisation de déchets organiques</b>	Montant emprunté : <b>115 000 €</b>
---------------------------------------------------------------------------------------------------------------	----------------------------------------

<b>LA MAISON DE PILOU</b> · Tassin-la-Demi-Lune <b>Création d'une microcrèche</b>	Montant emprunté : <b>54 000 €</b>
--------------------------------------------------------------------------------------	---------------------------------------

<b>LA MAISON DE PILOU</b> · Gleizé <b>Création d'une microcrèche</b>	Montant emprunté : <b>250 000 €</b>
-------------------------------------------------------------------------	----------------------------------------

<b>DE FACTO</b> · La Mulatière <b>Développement d'une menuiserie et ébénisterie</b>	Montant emprunté : <b>53 000 €</b>
----------------------------------------------------------------------------------------	---------------------------------------

<b>SERENYRHONE</b> · Bron <b>Développement d'une société de production d'EnR en autoconsommation collective grâce à l'installation de 3 centrales photovoltaïques pour environ 148 kWc</b>	Montants empruntés : <b>140 000 €</b> <b>25 000 €</b>
-----------------------------------------------------------------------------------------------------------------------------------------------------------------------------------------------	-------------------------------------------------------------

<b>COOPÉRATIVE FUNÉRAIRE DE LYON</b> · Brignais <b>Développement d'une SCIC qui accompagne les familles avant, pendant et après un décès pour organiser des obsèques éthiques et écologiques</b>	Montant emprunté : <b>30 000 €</b>
-----------------------------------------------------------------------------------------------------------------------------------------------------------------------------------------------------	---------------------------------------

<b>LA MIE JOYEUSE</b> · Lacenas <b>Reprise d'une boulangerie bio au levain</b>	Montants empruntés : <b>90 000 €</b> <b>25 000 €</b>
-----------------------------------------------------------------------------------	------------------------------------------------------------

<b>DISTILLERIE FERREY DUMAYET</b> · Lamure-sur-Azergues <b>Création d'une distillerie bio membre du GRAP</b>	Montant emprunté : <b>35 000 €</b>
-----------------------------------------------------------------------------------------------------------------	---------------------------------------

## SAÔNE-ET-LOIRE (71)

<b>CINÉMA LE MAGIC</b> · Le Creusot <b>Création d'un cinéma indépendant dans un bâtiment à énergie positive</b>	Montant emprunté : <b>750 000 €</b>
--------------------------------------------------------------------------------------------------------------------	----------------------------------------

<b>CHEZ COCOTTE</b> · Gibles <b>Création d'une boulangerie bio</b>	Montant emprunté : <b>15 000 €</b>
-----------------------------------------------------------------------	---------------------------------------

## SARTHE (72)

<b>BON AIR CLUB</b> · St-Léonard-des-Bois <b>Création d'un lieu d'hébergement de plein air labellisé tourisme durable</b>	Montant emprunté : <b>500 000 €</b>
------------------------------------------------------------------------------------------------------------------------------	----------------------------------------

<b>JB SOL TRANSPORTS</b> · Écommoy <b>Développement d'un transporteur de matières recyclables</b>	Montant emprunté : <b>250 000 €</b>
------------------------------------------------------------------------------------------------------	----------------------------------------

## SAVOIE (73)

<b>FORESTENER</b> · Chambéry <b>Développement d'une entreprise de chaufferie bois et de réseaux de chaleur citoyens par la création de 4 réseaux de chaleur à Chimilin (38), St-Pierre-de-Chartreuse (38), St-Bueil (38), La Sure-en-Chartreuse (38)</b>	Montants empruntés : <b>500 000 €</b> <b>250 000 €</b> <b>334 000 €</b> <b>218 000 €</b> <b>207 300 €</b>
Financé en partenariat avec : Énergie Partagée	

<b>COMMUNAUTÉ D'AGGLOMÉRATION GRAND LAC</b> · Aix-les-Bains <b>Financement des investissements pour la rénovation du gymnase Garibaldi l'installation d'une centrale photovoltaïque en autoconsommation</b>	Montants empruntés : <b>1 000 000 €</b> <b>2 000 000 €</b>
----------------------------------------------------------------------------------------------------------------------------------------------------------------------------------------------------------------	------------------------------------------------------------------

<b>SAVOIE PROCESS</b> · Le Bourget-du-Lac <b>Développement d'un procédé industriel de décarbonation</b>	Montant emprunté : <b>85 000 €</b>
------------------------------------------------------------------------------------------------------------	---------------------------------------

## HAUTE-SAVOIE (74)

<b>LES CHAMPS DES POSSIBLES</b> · Viuz-en-Sallaz <b>Développement d'une exploitation maraîchère en permaculture</b>	Montant emprunté : <b>40 000 €</b>
------------------------------------------------------------------------------------------------------------------------	---------------------------------------

<b>BIOCOOP AQUARIUS</b> · Pringy <b>Développement d'un magasin Biocoop</b>	Montant emprunté : <b>175 000 €</b>
-------------------------------------------------------------------------------	----------------------------------------

<b>KOALA KIDS</b> · Nangy <b>Création et aménagement d'une crèche écoresponsable</b>	Montant emprunté : <b>37 500 €</b>
-----------------------------------------------------------------------------------------	---------------------------------------

<b>FORÊT IVRE</b> · Vailly <b>Création d'un hôtel haut de gamme et d'un restaurant gastronomique étoilé</b>	Montant emprunté : <b>285 000 €</b>
----------------------------------------------------------------------------------------------------------------	----------------------------------------

## PARIS (75)

<b>QUASIMODO</b> · Paris <b>Développement d'une offre de paniers de fruits et légumes antigaspi, biologiques, locaux et consignés</b>	Montant emprunté : <b>60 000 €</b>
------------------------------------------------------------------------------------------------------------------------------------------	---------------------------------------

<b>YAGGO</b> · Paris <b>Développement d'un service éthique de traitement des offres d'emploi</b>	Montant emprunté : <b>100 000 €</b>
-----------------------------------------------------------------------------------------------------	----------------------------------------

<b>HAATCH</b> · Paris <b>Développement d'un cabinet de conseil pionnier en stratégie RSE</b>	Montant emprunté : <b>225 000 €</b>
-------------------------------------------------------------------------------------------------	----------------------------------------

<b>SATOR</b> · Paris <b>Développement de la première école 2.0 dédiée aux transitions</b>	Montant emprunté : <b>100 000 €</b>
----------------------------------------------------------------------------------------------	----------------------------------------

<b>KIOSK</b> · Paris <b>Développement d'une société qui accompagne les entreprises dans la réalisation de leur rapport de durabilité</b>	Montant emprunté : <b>150 000 €</b>
---------------------------------------------------------------------------------------------------------------------------------------------	----------------------------------------

<b>MELTING SPOT</b> · Paris <b>Développement d'une foncière solidaire qui gère des colocations multiculturelles à loyer modéré, favorisant la mixité entre jeunes actifs français et jeunes réfugiés</b>	Montant emprunté : <b>100 000 €</b>
-------------------------------------------------------------------------------------------------------------------------------------------------------------------------------------------------------------	----------------------------------------

<b>MÖBL</b> · Paris	
<b>Développement d'une structure qui accompagne les entreprises dans leur transition écologique en organisant le réemploi et la gestion responsable de leur mobilier de bureau professionnel</b>	Montant emprunté : <b>40 000 €</b>

<b>NTF ENERGY 20</b> · Paris	
<b>Développement d'une société de production d'EnR par l'optimisation de 2 centrales photovoltaïques existantes pour 172 kWc cumulées à La Roquebrussanne (83) et Flavin (12)</b>	Montants empruntés : <b>277 000 €</b> <b>55 400 €</b>

<b>MAISON SOMA</b> · Paris	
<b>Création d'une maison de soins oncologiques de support</b>	Montant emprunté : <b>95 000 €</b>

<b>LA CAVE BONSERGENT</b> · Paris	
<b>Développement d'une cave spécialisée dans les vins bio et naturels</b>	Montant emprunté : <b>25 000 €</b>

<b>COMPAGNIE DU ZEREP</b> · Paris	
<b>Développement d'une compagnie de théâtre</b>	Montant emprunté : <b>40 000 €</b>

<b>MERCI MARSHA</b> · Paris	
<b>Développement d'un bar inclusif et culturel qui propose une programmation artistique variée pour célébrer et visibiliser les cultures LGBTQIA+.</b>	Montant emprunté : <b>22 000 €</b>

<b>RÉSEAU FRANCILIEN DU RÉEMPLOI</b> · Paris	
<b>Développement de la fédération des ressourceries et recycleries d'Île-de-France qui structure et accompagne le développement du réemploi solidaire et non lucratif sur tout le territoire régional</b>	Montant emprunté : <b>55 000 €</b>

<b>LA ROUE LIBRE</b> · Paris	
<b>Développement d'un restaurant/bar coopératif</b>	Montant emprunté : <b>200 000 €</b>

<b>BIOCOOP BASTILLE</b> · Paris	
<b>Développement d'un magasin Biocoop</b>	Montant emprunté : <b>800 000 €</b>

<b>BRUMAIRE CYCLES</b> · Paris	
<b>Développement d'une marque de deux-roues (scooters et vélos) électriques et connectés</b>	Montant emprunté : <b>200 000 €</b>

<b>INSTITUT DES FUTURS SOUHAITABLES</b> · Paris	
<b>Développement d'une école de prospective des futurs souhaitables</b>	Montant emprunté : <b>60 000 €</b>

<b>LA PAPOTERIE</b> · Paris	
<b>Développement d'un réseau de cafés-céramique où l'on vient peindre des pièces artisanales</b>	Montants empruntés : <b>260 000 €</b> <b>750 000 €</b>

<b>ITHAQUE</b> · Paris	
<b>Développement d'une société d'audit et d'accompagnement de la rénovation énergétique</b>	Montant emprunté : <b>350 000 €</b>

<b>VESTO</b> · Paris	
<b>Développement d'une société de reconditionnement de matériel professionnel pour la restauration</b>	Montant emprunté : <b>150 000 €</b>

<b>FARINEZ-VOUS</b> · Paris	
<b>Développement d'une boulangerie artisanale, durable et solidaire en SCIC</b>	Montant emprunté : <b>30 000 €</b>

<b>KARIBATI</b> · Paris	
<b>Développement d'une société experte en matériaux biosourcés et géosourcés pour le bâtiment</b>	Montant emprunté : <b>60 000 €</b>

<b>GUAYAPI TROPICAL</b> · Paris	
<b>Développement d'un importateur de plantes sauvages d'Amazonie et du Sri Lanka en commerce équitable</b>	Montant emprunté : <b>40 000 €</b>

<b>FLUCTUATIONS</b> · Paris	
<b>Développement d'une association qui organise un festival itinérant et engagé sur les fleuves européens</b>	Montant emprunté : <b>60 000 €</b>

<b>THÉÂTRE LE GUICHET MONTPARNASSE</b> · Paris	
<b>Reprise d'un théâtre</b>	Montant emprunté : <b>100 000 €</b>

<b>BLOOM ALTERNANCE</b> · Paris	
<b>Développement d'une société innovante qui démocratise l'accès à l'éducation supérieure grâce à l'alternance</b>	Montant emprunté : <b>125 000 €</b>

<b>RÉSEAU DES ACCORDERIES DE FRANCE</b> · Paris	
<b>Développement d'une activité de lutte contre la précarité</b>	Montant emprunté : <b>30 000 €</b>

<b>ELOI</b> · Paris	
<b>Développement d'une entreprise qui facilite la transmission des fermes dans une démarche agroécologique</b>	Montant emprunté : <b>50 000 €</b>

<b>ZILO ÉNERGIE</b> · Paris	
<b>Développement d'une société proposant une offre d'autoconsommation solaire par abonnement pour les particuliers</b>	Montant emprunté : <b>150 000 €</b>

<b>OLINE</b> · Paris	
<b>Création d'un hébergement d'urgence</b>	Montant emprunté : <b>345 200 €</b>

<b>CARTON PLEIN</b> · Paris	
<b>Développement d'une association d'insertion qui propose des services de collecte, de réemploi de cartons et de déménagements réalisés exclusivement à vélo</b>	Montant emprunté : <b>75 000 €</b>

<b>JARDIN DES TRAVERSES</b> · Paris	
<b>Développement d'un tiers-lieu qui conjugue agriculture urbaine, promenade comestible et programmation artistique solidaire</b>	Montant emprunté : <b>60 000 €</b>

<b>KEDELAÏ</b> · Paris	
<b>Développement d'une entreprise locale de production de tempeh bio à partir de légumineuses françaises</b>	Montant emprunté : <b>50 000 €</b>

<b>ECODAIR</b> · Paris	
<b>Développement d'une association d'insertion à travers le reconditionnement de matériel informatique</b>	Montant emprunté : <b>300 000 €</b>

<b>KIDIBAM</b> · Paris	
<b>Développement d'une plateforme d'achat-revente de jeux, jouets et livres pour enfants</b>	Montant emprunté : <b>100 000 €</b>

<b>L'ÉTERNEL SOLIDAIRE</b> · Paris	
<b>Développement d'un tiers-lieu d'innovation sociale qui dynamise le quartier de la Goutte d'Or</b>	Montant emprunté : <b>60 000 €</b>

<b>TERRAVOX</b> · Paris	
<b>Développement d'une société qui accompagne les collectivités et bailleurs sociaux dans la gestion des déchets</b>	Montant emprunté : <b>100 000 €</b>

<b>FIERS</b> · Paris	
<b>Développement d'une marque de produits alimentaires handisolitaires via la grande distribution</b>	Montant emprunté : <b>150 000 €</b>

<b>TERRA MEDIUS</b> · Paris	
<b>Développement d'une société de commerce équitable spécialisée dans les produits méditerranéens</b>	Montant emprunté : <b>100 000 €</b>

<b>SAPERLIPOPETTE RESSOURCERIE</b> · Paris	
<b>Création d'une ressourcerie dédiée aux enfants et aux familles</b>	Montant emprunté : <b>50 000 €</b>

## SEINE-MARITIME (76)

<b>RECOV'UP</b> · Le Petit-Quevilly	
<b>Développement d'une société de détection précoce du burn-out et des douleurs invalidantes</b>	Montant emprunté : <b>50 000 €</b>

<b>LES BUCOLIQUES</b> · Le Tréport	Montants empruntés :
<b>Création d'une librairie salon de thé</b>	<b>90 000 €</b> <b>15 500 €</b>

<b>L'ATELIER MK CRÈMERIE</b> · Arques-la-Bataille	
<b>Création d'une crèmerie bio à la ferme</b>	Montant emprunté : <b>85 000 €</b>

## SEINE-ET-MARNE (77)

<b>HENVIE</b> · Guérard	
<b>Reprise de 3 magasins Biocoop : Biocoop le Raincy, Biocoop Saint Thibault des Vignes et Biocoop Chelles</b>	Montant emprunté : <b>418 000 €</b>

## YVELINES (78)

<b>POP SCOP</b> · St-Cyr-l'École	
<b>Développement d'un cabinet de conseil en SCOP qui accompagne les organisations dans leurs innovations au niveau social et organisationnel</b>	Montant emprunté : <b>20 000 €</b>

<b>CENTRE HOSPITALIER INTERCOMMUNAL DE MEULAN – LES MUREAUX (CHIMM)</b> · Meulan-en-Yvelines	
<b>Développement d'un centre hospitalier</b>	Montant emprunté : <b>1 000 000 €</b>

<b>HANDIDEUXMAINS</b> · Chevreuse	
<b>Développement de l'hébergement d'adultes autistes au sein d'un tiers-lieu</b>	Montant emprunté : <b>300 000 €</b>

<b>TOURNESOL</b> · Houilles	
<b>Développement d'une société de production d'EnR par la création d'une centrale photovoltaïque pour 500 kWc sur ombrière</b>	Montants empruntés : <b>550 000 €</b> <b>117 000 €</b>

## DEUX-SÈVRES (79)

<b>BIOCOOP LE BAQUET VERT</b> · Niort	
<b>Reprise d'un magasin Biocoop</b>	Montant emprunté : <b>475 000 €</b>

## SOMME (80)

<b>COMMUNE D'AMIENS</b> · Amiens	
<b>Financement des investissements pour la réhabilitation du parc de la Hotoie</b>	Montant emprunté : <b>2 000 000 €</b>

<b>COMMUNAUTÉ D'AGGLOMÉRATION AMIENS MÉTROPOLE</b> · Amiens	
<b>Financement des investissements pour la création d'une salle de musiques actuelles à Saint-Leu</b>	Montant emprunté : <b>2 000 000 €</b>

## TARN (81)

**CENTRE HOSPITALIER D'ALBI** · Albi  
Développement d'un centre hospitalier

Montant emprunté :  
**1 400 000 €**

**LE LOCAL** · St-Juéry  
Développement d'un lieu d'accueil et d'accompagnement inclusif

Montant emprunté :  
**23 500 €**

## ÉNERGIES CITOYENNES

**QUEST TARN 81** · Lisle-sur-Tarn  
Création de 2 centrales photovoltaïques citoyennes sur la toiture d'une église à Teulat (81) pour 9 kWc et sur les ateliers des Plasticiens Volants à Graulet (81) pour 100 kWc

Montant emprunté :  
**60 000 €**

## TARN-ET-GARONNE (82)

**IBBEO COSMÉTIQUES** · Montauban  
Développement d'un atelier de fabrication de cosmétiques offrant une solution de réemploi des contenants

Montant emprunté :  
**65 000 €**

## VAR (83)

**LE FOUR À PATTES** · Mazaugues  
Création d'une boulangerie bio proposant du pain au levain cuit au feu de bois

Montant emprunté :  
**25 000 €**

**LES PETITS SUDISTES** · La Valette-du-Var  
Création d'une microcrèche

Montants empruntés :  
**146 000 €**  
**146 000 €**

**CENTRE HOSPITALIER DE LA DRACÉNIÉ** · Draguignan  
Développement d'un centre hospitalier

Montant emprunté :  
**898 000 €**

## CENTRE HOSPITALIER INTERCOMMUNAL FRÉJUS ST-RAPHAËL

· Fréjus  
Développement d'un centre hospitalier

Montant emprunté :  
**1 760 000 €**

**FERME DU LAMBERT** · Collobrières  
Développement d'une association qui préserve et valorise les patrimoines naturels et culturels locaux

Montant emprunté :  
**80 000 €**

**LA CUISINE DES HALLES** · Salernes  
Reprise d'un restaurant bio, local de saison avec cave et épicerie fine

Montant emprunté :  
**84 000 €**

## VAUCLUSE (84)

**FAYO** · Carpentras  
Création d'une entreprise de production de pains de légumineuses pour la restauration collective

Montant emprunté :  
**100 000 €**

**SYMBIOSOL'R** · Cavaillon  
Développement d'une société de production d'EnR par la création d'une centrale photovoltaïque sur la toiture d'un hangar agricole pour 500 kWc

Montants empruntés :  
**620 000 €**  
**125 000 €**

**UN AUTRE PAIN** · Apt  
Création d'une boulangerie dans un magasin Biocoop

Montant emprunté :  
**79 000 €**

## BRIOCHES ET PAINS

· L'Isle-sur-la-Sorgue  
Création d'une boulangerie-briocherie biologique

Montants empruntés :  
**172 000 €**  
**27 000 €**

## VENDEE (85)

## VENDEE PROVENCE

**SOLEIL** · St-Hilaire-de-Riez  
Développement d'une société de production d'EnR pour le développement de 2 centrales photovoltaïques existantes pour 177 kWc

Montant emprunté :  
**150 000 €**

**LE PETIT VERGER** · St-Hilaire-de-Riez  
Développement d'une société de production d'EnR pour le développement d'une centrale photovoltaïque pour 342 kWc

Montant emprunté :  
**350 000 €**

## FERME DE LA CHEVALLERIE

· St-Hilaire-de-Riez  
Création d'une ferme pédagogique au sein d'un tiers-lieu

Montant emprunté :  
**80 000 €**

## NUCLEOSUN

· Bretignolles-sur-Mer  
Développement d'une société de production d'EnR par la création de 2 centrales photovoltaïques pour 198 kWc

Montant emprunté :  
**110 000 €**

## VIENNE (86)

## COMMUNAUTÉ URBAINE DU GRAND POITIERS

· Poitiers  
Financement des investissements pour la création de bâtiments basse consommation pour l'École européenne supérieure de l'image

Montant emprunté :  
**1 500 000 €**

**COMMUNE DE POITIERS** · Poitiers  
Financement des investissements pour la débitumisation des cours d'écoles

Montant emprunté :  
**1 000 000 €**

## VOSGES (88)

**TERRE PROMISE** · St-Michel-sur-Meurthe  
Création d'une entreprise de collecte de biodéchets

Montant emprunté :  
**45 000 €**

**LA CHÈVRE'RIT** · Remoncourt  
Développement d'un élevage caprin bio

Montant emprunté :  
**6 000 €**

## YONNE (89)

**LA CHARBONNETTE** · St-Sauveur-en-Puisaye  
Développement d'une SCIC de chaufferie bois par la création d'un réseau de chaleur collectif pour 510 kW

Montants empruntés :  
**170 000 €**  
**400 000 €**

Financé en partenariat avec :  
Énergie Partagée et collectivité territoriale

## TERRITOIRE DE BELFORT (90)

**AUX PAINS PERDUS 90** · Rougegoutte  
Création d'une coopérative de transition écologique et sociale

Montants empruntés :  
**106 000 €**  
**26 000 €**

## ESSONNE (91)

**LA MEUP** · Paray-Vieille-Poste  
Création d'une coopérative de transition écologique et sociale

Montants empruntés :  
**70 000 €**  
**30 000 €**

**ASSOCIATION LA MEUP** · Paray-Vieille-Poste  
Développement d'une association de transition écologique et sociale

Montant emprunté :  
**71 712 €**

**L'ENRACINEUSE** · Bruyères-le-Châtel  
Développement d'une pépinière d'arbres et arbustes locaux ainsi que d'une activité d'ateliers de sensibilisation à la nature

Montant emprunté :  
**45 000 €**

**LA LUODINE** · Le Coudray-Montceaux  
Création d'un espace innovant dédié aux enfants de 0 à 6 ans et leurs accompagnants

Montants empruntés :  
**48 000 €**  
**24 000 €**

## HAUTS-DE-SEINE (92)

**SERENYSUN** · Gennevilliers  
Développement d'une société de production d'EnR en autoconsommation collective grâce à la création de 8 centrales photovoltaïques sur toiture à Mérignac (33), Chalifert (77), Trappes (78) pour 1535 kWc

Montants empruntés :  
**1 520 000 €**  
**300 000 €**

**GAYASKIN** · Asnières-sur-Seine  
Développement d'une marque de vêtements de sport féminins écoresponsables

Montant emprunté :  
**40 000 €**

**HALLE FLACHAT** · Asnières-sur-Seine  
Création d'une halle responsable, gourmande et festive

Montant emprunté :  
**400 000 €**

**A RIVER IN THE GARDEN** · Asnières-sur-Seine  
Création d'une société de développement de systèmes aquaponiques

Montant emprunté :  
**50 000 €**

## SEINE-SAINT-DENIS (93)

**UNION DES AMIS ET DES COMPAGNONS D'EMMAÛS** · Montreuil  
Développement d'une union de communautés Emmaüs

Montant emprunté :  
**96 760 €**

**FANE & PLUCHE** · L'Île-St-Denis  
Création d'un restaurant/traiteur écoresponsable

Montant emprunté :  
**35 000 €**

**LA PARALLÈLE** · Montreuil  
Création d'un café/cantine

Montant emprunté :  
**100 000 €**

**L'ÉCOLE DES CUISTOTS MIGRATEURS** · Montreuil  
Développement d'une école de cuisine en insertion pour les personnes réfugiées

Montant emprunté :  
**247 000 €**

**L'ORANGE BLEUE** · Noisy-le-Sec  
Développement d'une crèche écologique et solidaire

Montant emprunté :  
**300 000 €**

**BEYOND PRODUCTION** · St-Ouen-sur-Seine  
Développement d'une société de production cinématographique et audiovisuelle à impact

Montant emprunté :  
**95 000 €**

**LA PASSERELLE** · L'Île-St-Denis  
Création d'une épicerie bio et vrac

Montants empruntés :  
**145 000 €**  
**34 510 €**

**3.2.1 SOLEIL** · Pantin  
Développement d'un tiers-lieu

Montant emprunté :  
**403 000 €**

**LES MATÉRIAUX URBAINS** · Pantin  
Développement du premier atelier urbain de transformation de biodéchets en biomatériaux

Montant emprunté :  
**50 000 €**

**DEBOUT LES PAINS** · Pantin  
Développement d'une boulangerie bio, artisanale et au levain

Montant emprunté :  
**32 000 €**

**CAP VEGGIE** · Pantin  
Développement d'un organisme de formation professionnelle en cuisine végétarienne

Montant emprunté :  
**60 000 €**

## VAL-DE-MARNE (94)

**PREMIER BONHEUR** · Vincennes  
Création d'une boulangerie bio et au levain

Montants empruntés :  
**236 000 €**  
**78 400 €**

## VAL-D'OISE (95)

**HÔPITAL SIMONE VEIL** • Montmorency  
Développement d'un centre hospitalier

Montant emprunté :  
**3 000 000 €**

**INCUB'ETHIC** • Cormeilles-en-Parisis  
Développement d'un bureau d'études spécialisé dans le conseil en stratégie de transition écologique et le développement de solutions innovantes à fort impact social et environnemental

Montant emprunté :  
**200 000 €**

## MARTINIQUE (972)

**KAYSO** • Fort-de-France  
Création d'une plateforme de services et d'accompagnement d'habitants d'Outre-mer en parcours de soins à l'extérieur de leur territoire

Montant emprunté :  
**77 029 €**

**TAXI NORDEN VINCENT** • Rivière-Salée  
Développement d'une entreprise de transport personnel assis

Montant emprunté :  
**162 470 €**

**TAXI EMICA ET KANNIAL** • Les Anses-d'Arlet  
Développement d'une entreprise de transport personnel assis

Montant emprunté :  
**155 523 €**

**AU PLAISIR DES GLACES** • Les Trois-Îlets  
Développement d'un glacier artisanal et local

Montant emprunté :  
**198 037 €**

**TAXI JIM** • St-Esprit  
Création d'une entreprise de transport personnel assis

Montant emprunté :  
**174 000 €**

## PRÊTS AUX PARTICULIERS

Roquevaire (13)  
Financement de la réfection de la toiture

Montant emprunté :  
**23 000 €**

St-Savinien (17)  
Financement de travaux d'isolation et chauffage

Montant emprunté :  
**6 000 €**

St-Priest-la-Feuille (23)  
Financement de l'installation de panneaux photovoltaïques

Montant emprunté :  
**8 000 €**

St-Thurien (29)  
Financement de l'installation de panneaux photovoltaïques

Montant emprunté :  
**25 100 €**

Montrouge (92)  
Financement de l'achat d'un scooter électrique

Montant emprunté :  
**5 000 €**

## Nos partenaires engagés

CLÉMENCE PAILLEUX  
ILLUSTRATRICE

Clémence Paillieux est directrice artistique et illustratrice indépendante basée à Paris. Formée à l'ENSAD, elle développe un univers visuel coloré et narratif où les lieux, les scènes du quotidien et les atmosphères occupent une place centrale. Son travail explore la manière dont l'image peut raconter des histoires, créer des univers et donner forme à des récits sensibles.

➔ @clemencepaillieux ➔ www.clempalace.com

ATELIER DENATURE  
DIRECTRICE ARTISTIQUE ET GRAPHISTE  
ÉCORESPONSABLE

L'atelier accompagne les marques et organisations engagées naissantes comme installées à raconter leurs histoires visuellement avec une communication qui allie écoresponsabilité, esthétique et singularité. Créatrice d'un cours sur l'écoconception graphique, nous avons décidé de lui confier la réalisation du rapport annuel pour sa démarche et ses conseils visant à réduire l'impact sur l'environnement de nos imprimés.

➔ @atelierdenature ➔ atelierdenature.fr

IDMM IMPRIMERIE  
IMPRESSION

La Nef a choisi IDMM, basé à Champagne-au-Mont-d'Or, pour l'impression de ce fascicule afin de réduire les transports liés à la livraison. Cet imprimeur pratique son métier avec passion, rigueur et respect de l'environnement depuis plus de 25 ans.

- ➔ Papier FSC 100 % recyclé
- ➔ Encres végétales conformes à la législation européenne 94/62 EC sur les emballages
- ➔ Certifié Imprim'vert
- ➔ Impression avril 2026
- ➔ <https://imprimerie-idmm.fr/>

BISTANCLAQUE,  
LOÏC BOURNIQUEL  
PHOTOGRAPHES

Les Productions Bistanclaque sont une jeune société de production de documentaires à Lyon. Nous avons fait appel à eux pour les vidéos et photos de RandoNef, la vidéo consultation sur les EnR ainsi que la campagne Livret Nef. Loïc Bourniquel a pris les photos de l'assemblée générale de la Nef à Toulouse. La Nef a travaillé avec un maximum d'acteurs toulousains lors de cet événement.

- ➔ <https://www.bistanclaque.fr/>
- ➔ <https://loic-b-photo.com/>



# Nous sommes une banque éthique

Les termes « banque éthique » et/ou « banque » dans l'ensemble des rapports et des communications de la Nef sont à comprendre comme un concept définissant une manière de faire de la banque, et non comme une définition actuelle de notre établissement. La Nef est un établissement de crédit spécialisé habilité à recevoir des fonds du public.

**100%**  
transparente

Nous publions chaque année la liste complète de nos financements. Chacun sait vraiment où va son argent.

**Indépendante**

Nous sommes un établissement de crédit et décidons nous-mêmes de nos financements. Nous ne sommes rattachés à aucun autre établissement bancaire.



Nous défendons un circuit court de l'argent sans activité sur les marchés financiers.



**Un des plus faibles impacts carbone en France**

Pour 1 € investi, la Nef émet 4 fois moins que la moyenne des banques françaises.

(Source : Carbon4 Finance 18/01/22)



**Experte du financement des projets à impact depuis 1988**

Filière bio, énergie renouvelable, médico-social, insertion, économie circulaire, commerce équitable, culture, etc.

**100%**  
coopérative

La Nef appartient à ses sociétaires, particuliers et professionnels.



Le label Finansol garantit la solidarité et la transparence des parts sociales de la Nef. Le capital investi en parts sociales n'est pas garanti. [www.finansol.org](http://www.finansol.org)



La Nef est la seule banque française agréée ESUS, un agrément reconnaissant les entreprises de l'ESS (Économie sociale et solidaire) à forte utilité sociale.

**febea**

Membre de la FEBEA (Fédération des banques éthiques alternatives européennes), la Nef respecte l'ensemble des critères de la charte de la FEBEA qui définit une banque éthique.

## Pourquoi un rapport annuel synthétique ?

Chaque année, nous nous attachons à tenir nos engagements de transparence et de pédagogie dans nos documents annuels. Le rapport d'activité, le rapport d'impact et la liste des financements sont des documents essentiels pour nos sociétaires. Il contient toutes les informations nécessaires pour un vote éclairé, en assemblée générale. Pour l'édition 2025, nous avons décidé de rassembler ces trois documents en un seul pour l'impression afin d'en faciliter la lecture. La version imprimée du rapport d'activité est cette année encore synthétique. Tous les tableaux comptables et financiers sont disponibles dans la version web.

DÉCOUVREZ LE  
RAPPORT ANNUEL  
COMPLET



RETROUVEZ TOUS LES PROJETS

FINANCÉS PRÈS DE CHEZ VOUS

LA NEF  
POUR LA BANQUE ÉTHIQUE



Mode éthique  
**VEJA**



Mobilité douce  
**CYCLABLE**



Magasin bio  
**BIOCOOP L'ÎLE AU BIO**



VOIR LA  
CARTOGRAPHIE  
DES PROJETS

CONSOMMEZ RESPONSABLE

AVEC NOS EMPRUNTEURS

LE CLUB  
NEF

POUR UNE  
CONSOMMATION  
RESPONSABLE



VOIR  
LES OFFRES

NOUS CONTACTER : 04 81 65 00 00 - WWW.LANEF.COM

La Société financière de la Nef est une société anonyme coopérative à capital variable, à directoire et conseil de surveillance, agréée en tant qu'établissement de crédit spécialisé par la Banque de France. RCS Lyon 339 799 116 / NAF 6492Z / ORIAS 09050786 / Siège social : Immeuble Woopa - 8, avenue des Canuts - CS 60032 - 69517 Vaulx-en-Velin Cedex